



# Concept- jaarrapport 2024

Exclusief cijfermatige  
verantwoording jeugdhulp

[www.regio-hartvanbrabant.nl](http://www.regio-hartvanbrabant.nl)

Regio Hart  
van Brabant  
SAMENWERKENDE GEMEENTEN

# Inhoudsopgave

<b>1</b>	<b>Inleiding</b>	<b>3</b>	<b>5</b>	<b>Bedrijfsvoering</b>	<b>54</b>
1.1	Kernagenda	3	5.2	Besteding van middelen	54
1.2	Bestuurlijke aandachtspunten	3			
1.3	Leeswijzer	5			
1.4	Samenvatting	6			
<b>2</b>	<b>Sociaal domein</b>	<b>8</b>	<b>6</b>	<b>Paragrafen</b>	<b>58</b>
2.1	Reflectie op 2024	9	6.1	Verplichte paragrafen	58
2.2	Activiteiten 2024	10	6.2	Algemene dekkingsmiddelen, post onvoorzien en structureel/ incidenteel	60
2.3	Besteding van middelen	27			
2.4	Besteding van middelen jeugdhulp	28			
<b>3</b>	<b>Fysiek domein</b>	<b>29</b>		<b>Jaarrekening</b>	<b>62</b>
3.1	Reflectie op 2024	30	<b>7</b>	<b>Financiële rapportage</b>	<b>63</b>
3.2	Activiteiten 2024	30	7.1	Balans en overzicht van baten en lasten	63
3.3	Besteding van middelen	41	7.2	Wet Normering bezoldiging topfunctionarissen	78
			7.3	Rechtmatigheidsverantwoording	81
<b>4</b>	<b>Economisch domein</b>	<b>43</b>	7.4	Overige gegevens	82
4.1	Reflectie op 2024	44	<b>8</b>	<b>Vaststellingsbesluit</b>	<b>83</b>
4.2	Activiteiten 2024	44			
4.3	Besteding van middelen	53			

# 1 Inleiding

Voor u ligt het conceptjaarrapport 2024. We doen hiermee verslag van de behaalde resultaten en bijbehorende financiën op basis van de kernagenda '23-'27 en de begroting 2024.

Omdat landelijke wetgeving zorgleveranciers jaarlijks t/m 31 maart de gelegenheid geeft hun declaraties bij gemeenten in te dienen, volgen verwerking en accountantscontrole en -verklaring van de volledige cijfers later. De tijdlijn daarvoor is aan het eind van dit hoofdstuk weergegeven.

## 1.1 Kernagenda

De bestuursakkoorden van onze samenwerkende gemeenten vormen de basis voor de regionale kernagenda. Uit al deze lokale akkoorden blijken de grote opgaven uit onze tijd en het effect daarvan onze inwoners. Zo spelen bestaanszekerheid, kansengelijkheid en gezond leven een rol, zijn energie- en klimaatadaptatie, verstedelijking, mobiliteit en de beschikbaarheid van betaalbare woningen grote vraagstukken. Ook de gewenste ontwikkeling van het landelijk gebied stelt ons voor vragen. En brede welvaart als perspectief voor economische ontwikkeling biedt ons zowel kansen als uitdagingen voor de toekomst.

In de kernagenda '23 – '27 zijn de maatschappelijke opgaven compact benoemd, onderverdeeld naar het sociaal, fysiek en economisch domein. Per opgave zijn daarna de activiteiten beschreven die de samenwerkende gemeenten ondernemen om samen meer of betere resultaten voor inwoners te realiseren.

De kernagenda is voorgelegd aan alle gemeenteraden. Dat heeft geleid tot zienswijzen. Deze vormen aandachtspunten voor de portefeuillehouders bij de uitvoering van de kernagenda.

De kernagenda bestrijkt een periode van vier jaar. Gedurende deze vier jaar worden resultaten geboekt en inzichten opgedaan over de voortgang op de opgaven. Deze inzichten worden betrokken bij de jaarlijkse reflectie en meegenomen naar een volgende bestuursperiode.

## 1.2 Bestuurlijke aandachtspunten

In 2024 is veel bestuurlijke aandacht geweest voor de aanpassing van de gemeenschappelijke regeling Regio Hart van Brabant. Met ingang van 1 juli zijn in de gemeenschappelijke regeling Regio Hart van Brabant de veranderingen geborgd die de Wet gemeenschappelijke regelingen 2022 met zich meebracht. Met ingang van 1 oktober is de volgende aanpassing aan de gemeenschappelijke regeling Regio Hart van Brabant van kracht geworden, waarin de gewijzigde governance (ten opzichte) van stichting Midpoint Brabant is geïmplementeerd.

Tijdens de heidagen van het algemeen bestuur in april, hebben de voorzitters van de portefeuillehoudersoverleggen samen met het algemeen bestuur teruggekeken op het werken met de kernagenda in de eerste helft van deze bestuursperiode. In hun ervaring biedt de kernagenda een goede basis en focus voor de activiteiten die we regionaal ondernemen om resultaten te boeken op de grote opgaven die we hierboven onder 1.1. beschrijven. Volgend op deze reflectie heeft het algemeen bestuur in juli de 'halverwege'-brief aan de gemeenteraden

gezonden, waarin een doorkijk naar de tweede helft van de bestuursperiode wordt gegeven. Deze brief vindt u op [www.regio-hartvanbrabant.nl/kernagenda](http://www.regio-hartvanbrabant.nl/kernagenda). In de paragrafen over de afzonderlijke domeinen leest u daar ook over meer.

De overschrijding van de deelbegroting 2024 Jeugd op het onderdeel hoogspecialistische jeugdhulp (segment 1) is in 2024 uitgebreid onderwerp van gesprek geweest in de bestuurscommissie jeugd. Dat heeft geleid tot de instelling van een taskforce en beheersmaatregelen in de contractrelatie met Crossroads. De financiële gevolgen van deze overschrijding voor 2024 zijn met de individuele gemeenten gedeeld.

### **Organisatie en financiering**

Onze begroting is hoofdzakelijk gericht op het faciliteren van een overlegstructuur en niet op daadwerkelijke uitvoeringsactiviteiten (jeugdhulp daargelaten). Met de uitgegeven middelen financierden we ook in 2024 kennisdeling en afspraken over beleidsvorming én de totstandkoming van uitvoeringsagenda's, proeftuinen en innovatieve projecten. We werken bij het maken van regionale afspraken – en ook bij de uitvoering van regionale projecten en activiteiten – zoveel mogelijk samen met relevante partners. Regionale strategie- en beleidsvorming leidde in 2024 desalniettemin incidenteel tot uitvoering in reguliere activiteiten of uitvoeringsprojecten.

Naast de gemeentelijke bijdrage per inwoner komen er – soms gedurende het lopende jaar – extra financiële middelen beschikbaar vanuit andere overheden als het Rijk of de provincie. Die middelen worden ingezet om diverse projecten en activiteiten uit te voeren.

Organisatorisch werkte het regiobureau nauw samen met de ambtelijk en bestuurlijk opdrachtgevers van regionale projecten. De inzet van ambtelijke capaciteit organiseerden we via de kring gemeentesecretarissen en de managersoverleggen. De tekorten aan professionals op de arbeidsmarkt zorgden er echter voor dat projecten onder druk stonden, terwijl tegelijkertijd de complexiteit van de opgaven toeneemt. Daarover leest u meer in de blokjes “Wel gepland, niet gedaan” bij elk domein.

Om het hoofd te bieden aan de krapte op de arbeidsmarkt heeft de kring gemeentesecretarissen besloten tot een tweejarige pilot, waarbij een gezamenlijke *pool* van collectief inzetbare medewerkers met expertise op het gebied van energie en klimaat wordt opgericht (een *center of expertise*).

### **Regionale adviescommissie**

Ook in 2024 is de rol van de regionale adviescommissie (RAC) verder gegroeid. De commissie adviseert het algemeen bestuur over informatievoorziening en -processen naar gemeenten. Die uitwisseling ligt primair tussen de portefeuillehouders en de raadsleden, ondersteund door de formele routes om stukken naar de raad te brengen ([zoals uitgewerkt op de website](#)). Daarnaast bieden de radenavonden bij uitstek een gelegenheid om informatie te delen en elkaar te ontmoeten. Om die reden heeft de RAC, samen met het regiobureau, afgelopen jaar veel aandacht gehad voor de manier waarop we dit middel inzetten voor de regionale samenwerking. Met de radenavonden probeerden we raadsleden die informatie te geven die hen helpt zo goed mogelijk hun rol

goed in te vullen. Daarbij hebben we in 2024 permanent gezocht naar het goede abstractieniveau van de informatie dat van belang is voor de invulling van de kaderstellende en controlerende rol van een raadslid. Daarbij realiseren we ons dat de samenwerking in Regio Hart van Brabant slechts één van de samenwerkingen is, waar gemeenten aan deelnemen. Ook kan de informatiebehoefte verschillen. In de veelheid aan beschikbare informatie zoeken we samen met de RAC voortdurend naar wat we wanneer en met welke frequentie en detailniveau willen delen. Zo deelden we voorafgaand aan een radenavond regelmatig een informatieblad met feitelijke informatie over het onderwerp van de avond zodat raadsleden zich beter konden voorbereiden op de avond. Deze zoektocht zal voor 2025 onverminderd doorgaan, waarbij we de oproep van de RAC om oog te houden voor de kwaliteit en kwantiteit van de radenavonden mee zullen nemen.

De RAC heeft in 2024 herhaaldelijk geadviseerd over het traject van de wijzigende relatie tussen Regio Hart van Brabant, de afzonderlijke gemeenten en Midpoint Brabant. Dit leidde niet alleen tot een radenavond over het onderwerp, maar ook tot ondersteuning op maat voor wethouders om in de eigen raad het goede gesprek te voeren over de materie.

Ook heeft het regiobureau, mede op basis van de adviezen van de commissie geïnvesteerd in de betrokkenheid van de raden bij regionale samenwerking. Er zijn onder andere zeven radenavonden georganiseerd. De onderwerpen waren de gewijzigde governance van stichting Midpoint Brabant, de aangekondigde Spreidingswet, een webinar over jeugdhulp, werken met data op basis van het rapport Bubbels en Breuklijnen door

kennisinstituut Brabant Kennis, de tekorten bij aanbieders van hoog specialistische jeugdzorg, regio-grensoverschrijdende ontwikkelingen in het fysiek domein, onze lobbyactiviteiten naar het Rijk in het sociaal domein en de ontwikkeling van het Werkcentrum Midden-Brabant. Ook gaven we tijdens een van de radenavonden ruimte aan de Veiligheidsregio Midden- en West-Brabant over opkomsttijden van de brandweer. Verder is op initiatief van de RAC de 'vergaderwijzer' ontwikkeld en worden agenda's en verslagen van de bestuurlijke overleggen op de website geplaatst. Zowel de vergaderwijzer als de agenda's en besluitenlijsten zijn te vinden op [www.regio-hartvanbrabant.nl/vergaderwijzer](http://www.regio-hartvanbrabant.nl/vergaderwijzer).

### 1.3 Leeswijzer

Het jaarrapport 2023 bestaat uit twee delen: het jaarverslag (hoofdstukken 1 t/m 6) en de jaarrekening (hoofdstuk 7). Het bevat de volgende informatie:

- De verantwoording in één oogopslag. Een visuele samenvatting van het jaarverslag en het jaarrapport.
- Een beleidsmatige verantwoording op ondernomen activiteiten en een overzicht van de besteding van middelen per domein (sociaal, fysiek en economie) en van bedrijfsvoering (hoofdstukken 1 t/m 5).
- Paragrafen volgens Besluit begroting en verantwoording (BBV) (hoofdstuk 6).
- De jaarrekening met totaalbalans en overzicht van baten en lasten voor Regio Hart van Brabant 2024, waaruit blijkt wat de omvang is van de te dekken lasten (hoofdstuk 7).

Op een enkele plaats wordt een toelichting uit het jaarverslag herhaald in de jaarrekening omdat dat op beide plaatsen relevant is voor de besteding van middelen.

## 1.4 Samenvatting

Het jaar 2024 sluit met een positief resultaat van € 926.000. Hiervan heeft € 703.000 betrekking op geormerkte middelen voor het project REKS welke worden overgeheveld voor inzet in het komend jaar. Het vrij besteedbaar resultaat bedraagt € 223.000 en wordt voorgesteld om uit te keren aan de deelnemende gemeenten.

Het vrij besteedbaar resultaat ad € 223.000 bestaat uit positieve resultaten op alle domeinen (Sociaal € 16.000, Fysiek € 124.000, Economie € 4.000, Tussentijdse bijsturing € 50.000 en Bedrijfsvoering € 29.000). Een toelichting op deze resultaten is per domein opgenomen in het jaarverslag en in hoofdstuk 7.1.3.

Op de hiernavolgende pagina staat de visuele samenvatting van de cijfermatige verantwoording over 2024.

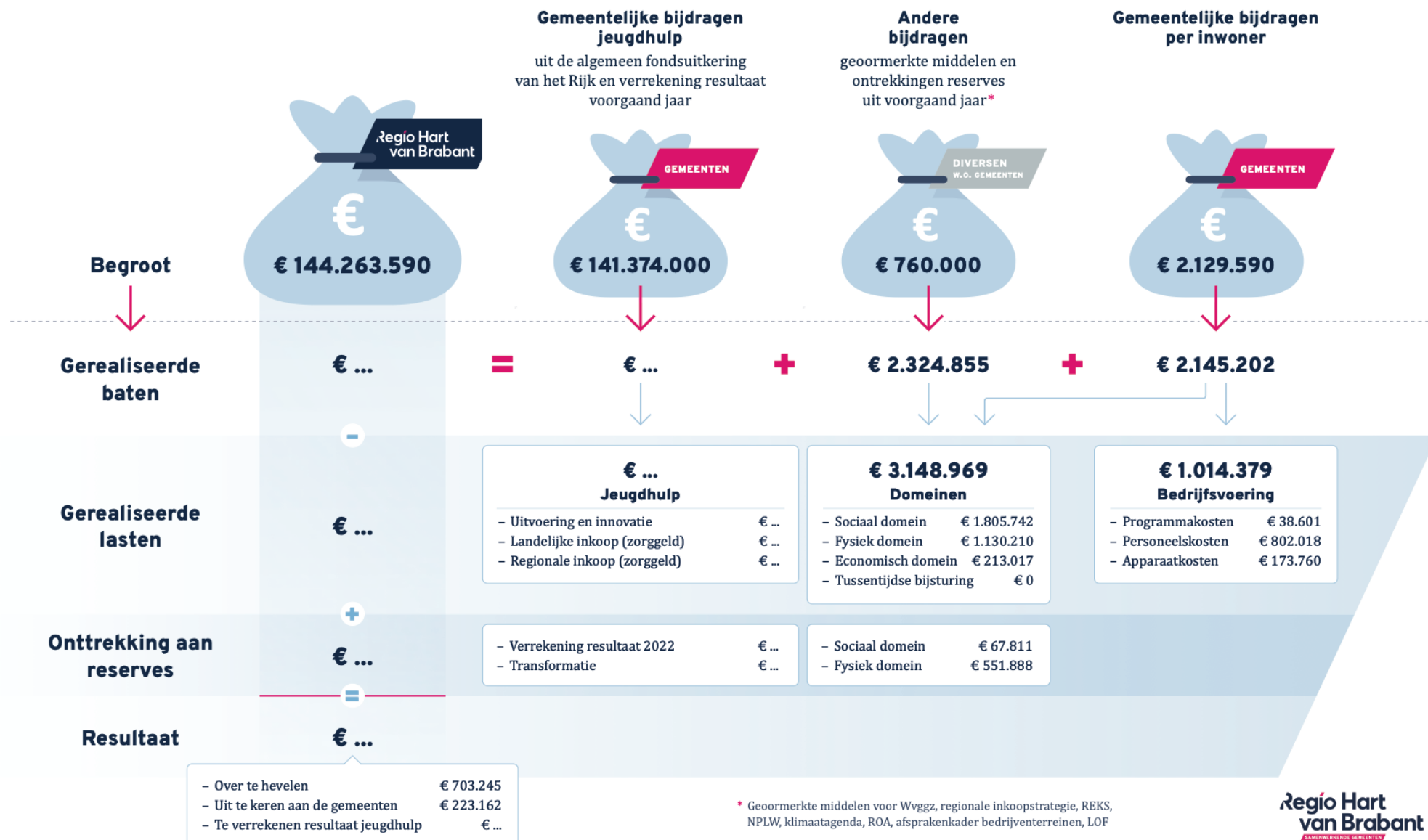
Hiernaast is het proces van de totstandkoming van het jaarrapport weergegeven.

## Jaarrapport





# Conceptverantwoording 2024 Regio Hart van Brabant



\* Geomerkte middelen voor Wvggz, regionale inkoopstrategie, REKS, NPLW, klimaatagenda, ROA, afsprakenkader bedrijventerreinen, LOF

## 2 Sociaal domein

De belangrijkste landelijke ontwikkelingen in het sociaal domein richtten zich op thema's als bestaanszekerheid, preventie, participatie en hervormingen in de zorg en ondersteuning.

### Hervormingen in de jeugdzorg

We werkten aan de implementatie van de gemaakte afspraken tussen Rijk en gemeenten met betrekking tot de ondersteuning van inwoners in hun gezondheid en welbevinden. De Hervormingsagenda (HA), het Integraal Zorgakkoord (IZA) en het Gezond en Actief Leven Akkoord (GALA) zijn na de vaststelling van onze kernagenda tot stand gekomen. Deze akkoorden zijn gericht op versnelling van de ingezette beweging van individueel en probleemgestuurde ondersteuning naar zoveel als mogelijk preventief en collectief (kort gezegd 'van zorg naar het voorkomen van zorg').

In 2024 is de urgentie van deze opgave bevestigd door de overschrijding van de deelbegroting jeugd ten aanzien van hoog specialistische jeugdhulp. We hebben daarom als samenwerkende gemeenten gekeken hoe we samen kunnen optrekken in de transformatie die nodig is, onder andere bij de lokale toegangen en bij de zorgaanbieders. Ook hielden we de regionaal ingerichte (bestuurlijke en ambtelijke) overleg- en besluitvormingsstructuren tegen het licht om de noodzakelijke intensievere, integrale samenwerking in te richten.

### Wet maatschappelijke ondersteuning (Wmo)

Dit was het tweede jaar van implementatie van de nieuwe manier van werken rondom begeleiding en beschermd wonen vanuit de nieuwe inkoop. Die implementatie verloopt inhoudelijk naar wens, maar kost meer tijd dan verwacht. Vooral een zorgvuldig proces om onderaannemers mee te nemen in de nieuwe gebiedsgerichte werkwijze vraagt tijd. We hebben met SIEM (de contractpartner voor begeleiding en beschermd wonen) afgesproken om hier meer tijd voor te nemen.

In 2024 lag de focus op de uitvoering van het regionale actieplan dakloosheid Iedereen een (t)Huis, waarbij we inzetten op preventie en wonen eerst. Tevens is de ETHOS-telling uitgevoerd om meer zicht te krijgen op de mensen die dak- en thuisloos zijn. Voor Beschermd Wonen is afgesproken om de mandatering van gemeente Tilburg voor de uitvoering van deze taak te verlengen tot 2027. Met SIEM hebben we verder gewerkt aan het vormgeven van de transformatieopgaven naar een Beschermd Thuis.

### Ontwikkelingsgerichte Arbeidsmatige Dagbesteding (OAD)

Met veel energie en inzet is reeds in 2023 OAD geïntroduceerd: de omslag van zorg naar participatie waarbij de ontwikkeling van de kandidaat voorop staat. Het is gelukt om het aantal contractpartners terug te brengen tot een overzichtelijk zorglandschap. Dit met behoud van lokaal en regionaal een voldoende breed aanbod van dagbesteding. Er is synergie ontstaan tussen zorg en participatie door het delen van beide expertisegebieden. Voor 7 gemeenten voert Kikmaat OAD uit en is er centrale ketenregie op de trajecten van de kandidaten. Er is goede



afstemming tussen verschillende partijen die een integrale en op elkaar afgestemde ondersteuning bieden waardoor de kandidaat simpel kan switchen binnen OAD en de overige producten die de Diamantgroep heeft. Ook startten we in 2024 een onderzoek met de Diamantgroep en Tranzo naar de effecten van ontwikkelmethodiek OAD. Ook het lerend vermogen begint vorm te krijgen in het periodiek overleg met alle betrokken gemeenten.

De overige gemeenten (Heusden, Loon op Zand, Oisterwijk en Waalwijk) geven zelf vorm en inhoud aan OAD.

### **Participatiewet**

We hebben met het Werkcentrum Midden-Brabant één centraal loket ingericht om mensen te helpen bij alle vragen rondom werk en participatie. Het werkcentrum is samen met publieke partners (UWV, SW-bedrijven), private partners (werknemersorganisaties, werkgeversorganisaties) en semi-publieke organisaties (onderwijsinstellingen) ontwikkeld en opgestart. Binnen dit werkcentrum, dat sinds november actief is, vindt de werknemers- en werkgeversdienstverlening plaats. Het biedt werkzoekenden, werkenden en werkgevers een centrale, laagdrempelige, persoonlijke en herkenbare ingang. Vanuit het werkgeversservicepunt en leerwerkloket, welke hier ook geïntegreerd worden, is ingezet op het ontwikkelen, behouden en werven van (talentvolle) werknemers.

### **Sturing op de gewenste transformatie**

We hebben geconstateerd dat de gewenste veranderingen in het sociaal domein (transformatie) in de regio verschillende uitdagingen kent. Om regionaal in te kunnen zetten op die opgaven waarmee we het verschil maken, hebben we een aanzet gemaakt om meer transformatief te werken in dit domein. Daarvoor werkten we de inhoudelijke transformatiebeweging uit, passend binnen de kernagenda. De uitwerking van deze inhoudelijke opgaven, alsook een manier van werken die ons in staat stelt om meer transformatief te werken, zal in 2025 verder concreet vorm krijgen.

In de context van bovenstaande ontwikkelingen hebben we afgelopen jaar op basis van de drie kernagendataken (bestaanszekerheid, kansengelijkheid en gezondheid) en de vier programmalijnen (integraal, maatschappelijke ontwikkeling, arbeidsparticipatie en jeugd) activiteiten ontplooid. We verantwoorden hierna welke resultaten zijn behaald.

## **2.1 Reflectie op 2024**

Er is geconstateerd dat de huidige werkwijzen het poho sociaal en de bestuurscommissie jeugd onvoldoende in staat stelden om de gewenste transformatie in het sociaal domein te realiseren: meer integraal werken om de beschikbaarheid en betaalbaarheid van zorg voor hen die dat nodig hebben te waarborgen. Met de aangestelde kwartiermaker transformatie sociaal domein zullen de bestaande overleg- & besluitvormingsstructuren onder de loep worden genomen met het oog op de gewenste werkwijzen (transformatief werken).

Daarnaast heeft de overschrijding van de deelbegroting 2024 jeugd voor hoogspecialistische jeugdhulp (segment 1) genoopt tot reflectie op de gemaakte afspraken met Crossroads. Er zijn beheersmaatregelen getroffen om de beschikbaarheid van zorg te borgen en naar de toekomst toe bij te sturen op betaalbaarheid van de zorg.

## 2.2 Activiteiten 2024

Hierna geven we aan welke resultaten we in 2024 bereikt hebben per opgave en activiteit in de kernagenda. De teksten in de grijs gearceerde vlakken (eerste twee per blok) komen direct uit de kernagenda en zijn onveranderlijk voor de looptijd ervan. De teksten in het witte vlak daaronder geven het bijbehorende resultaat voor 2024. Wanneer er binnen een resultaat aandacht is geweest voor een (of meer) van de zienswijze(n) op de kernagenda, is dat aangegeven.

Onderaan deze paragraaf staat vermeld welke activiteiten daarnaast ondernomen zijn, die niet gepland waren, en omgekeerd – die wel gepland waren, maar niet uitgevoerd.

## Kernagenda A1. Integraal – bestaanszekerheid

### Kernagenda-opgave

1. We willen dat al onze inwoners kunnen opgroeien en leven in een veilige (thuis-) situatie, waardoor ze zich een leven lang optimaal kunnen ontwikkelen.

### Activiteiten kernagenda

- 1.1 Voortzetten aanpak duurzaam stoppen huiselijk geweld en kindermishandeling, ook als de incidentele middelen wegvallen.
- 1.2 Onderzoeken wenselijkheid en mogelijkheid tot regionale samenwerking op het gebied van complexe casuïstiek i.c.m. veiligheidsvraagstukken (zowel op uitvoerend niveau als t.a.v. de samenwerking in de keten).

### Resultaten 2024

- 1.1 In de regionale aanpak huiselijk geweld richten we ons op een drietal prioritaire thema's: gendersensitief beleid (o.m. femicide en intiem terreur), seksueel geweld en plegers. Onder meer via het Expertisecentrum werd veel geïnvesteerd in training, workshops en expertise ontwikkeling. Op het brede gebied van huiselijk geweld en kindermishandeling werkten we aan de hand van de leidraad 'werken aan veiligheid' gezamenlijk aan een verbeterplan voor lokale wijkteams. Daarmee zijn professionals op allerlei plekken in de regio in staat om eerder te signaleren en te

handelen bij eerste tekenen van onveiligheid waardoor huishoudens eerder en beter geholpen worden. Meest zichtbare resultaat is dat het aantal adviesvragen aan Veilig Thuis nog steeds een stijgende lijn laat zien.

- 1.2 Regio Hart van Brabant is sinds begin 2023 proeftuin voor het landelijk programma Toekomstscenario kind- en gezinsbescherming. Dit programma heeft tot doel het verminderen van jeugdbeschermingsmaatregelen en hoog specialistische zorg. Ook wordt ingezet op het verminderen van het aantal raadsonderzoeken door een gezamenlijke aanpak van zorg-, veiligheid- en welzijnsorganisaties mogelijk te maken voor huishoudens met complexe problemen: van estafette naar een team model, van *stepped care* naar *matched care* (niet de expertise achter elkaar maar mét elkaar). Het hiervoor opgerichte Multi Expertteam faciliteert die samenwerking vanuit verschillende expertise ten dienste aan wijkteams en jeugdbeschermers. Via de Multi-expertaanpak werden ongeveer 150 huishoudens geholpen, waardoor we in veel gevallen verdere escalatie hebben kunnen voorkomen.

## Kernagenda A1. Integraal – gezondheid

### Kernagenda-opgave

1. Inzet op gezondheid en preventie vanuit een gedeelde verantwoordelijkheid met partners in het medische domein, om de kosten van individuele ondersteuning in het sociaal domein te drukken en voorkomen.

### Activiteit kernagenda

- 1.1 Samenwerking met zorgverzekeraars en het medisch domein over hun inzet op het gebied van preventie en gezondheid

### Resultaten 2024

- Op basis van het IZA-Regioplan Midden-Brabant is begin 2024 per prioritaire opgave (chronisch zieken, ouderen nu & straks, mentale gezondheid, gezond & veilig opgroeien en leefstijl & leefomgeving) een werkprogramma opgesteld en per opgave zijn verschillende projecten gestart om te werken aan de beweging van ziekte en zorg naar gezondheid, welzijn en preventie. Hierop is ook monitoring ingericht. Daarnaast is de regionale coördinatie op de ketenaanpakken gestart. Deze ketenaanpakken zijn Welzijn op recept, Kansrijke start, Valpreventie, Kinderen op Gezond gewicht en Gezond leefstijlinterventies voor volwassenen. Ook zijn twee IZA-transformatieplannen, waarin gemeenten participeren,

goedgekeurd: het plan 'De buurt als ecosysteem' (van de Verpleeg- en verzorgingstehuizen en Thuiszorg) en het plan 'Toegankelijke Mentale gezondheid' (een samenwerking tussen GGZ Breburg, huisartsen en de regiogemeenten in Midden-Brabant).

## Kernagenda A1. Integraal – kansengelijkheid

### Kernagenda-opgave

1. We borgen en realiseren de uitgangspunten van de nieuwe inkoop door middel van een zorgvuldige implementatie en uitvoering van de nieuwe inkoop.

### Activiteiten kernagenda

- 1.1 Operationaliseren uitgangspunten nieuwe inkoop met voldoende kwalitatieve en kwantitatieve *checks & balances* in de implementatie.
- 1.2 Invoeren regionale monitoring inkoop Wmo (in lijn met de monitoring Jeugd)

### Resultaten 2024

- 1.1 Het programmateam inkoop heeft de nog openstaande vraagstukken van de implementatie opgepakt en verder

geïmplementeerd in de lijnorganisaties. Daarnaast is er een toezichtskader opgeleverd, zijn er bouwstenen voor stevige lokale teams ontwikkeld, is het scenario voor de doorontwikkeling van de segmenten 3 en 4 ontwikkeld en met aanbieders besproken en zijn alle betrokkenen in de regio geïnformeerd over de uitgangspunten (*onboarding*).

- 1.2 De dashboards op de regionale inkoop zijn gebouwd en ontsloten voor alle elf gemeenten. Hierin kan op Wet maatschappelijke ondersteuning (Wmo) Begeleiding gedifferentieerd worden ingezoomd op de regio, het gebied of de gemeente. Op Wmo Beschermd wonen is de regio inzichtelijk en op Wmo Ondersteuning arbeidsmatige dagbesteding zijn van alle Kikmaat gemeenten de gegevens inzichtelijk. (relatie met zienswijze 'monitoring in te richten op de inkoop en uitvoering binnen het sociaal domein').

### **Kernagenda-opgave**

2. We hebben inzicht in de manier waarop, en zorgen ervoor dat, er binnen de beschikbare middelen goede kwalitatieve zorg wordt geboden aan inwoners die dat nodig hebben ('zorggeld is zorggeld' en toezicht).

### **Activiteit kernagenda**

- 2.1 We zetten regionale aanpak zorgtoezicht op, voor die zorg die we regionaal inkopen.

### **Resultaten 2024**

We hebben een notitie 'uitwerking toezien en toezicht' opgeleverd. Daarin is een eerste kader geschetst, inclusief de scope van de toezichthouder. Dit kader wordt verder vertaald naar rollen, taken en werkprocessen.

### **Kernagenda-opgave**

3. Onze inwoners krijgen de juiste hulp en ondersteuning zonder dat regelgeving in de weg zit.

### **Activiteiten kernagenda**

- 3.1 Samenwerking in de keten van asiel tot en met integratie (opvang-huisvesting-integratie).

*De gemeenten Heusden, Loon op Zand en Waalwijk geven de inburgering (en daarmee de integratie) lokaal vorm en inhoud en nemen daarom niet deel op het onderdeel integratie van de samenwerking.*

- 3.2 Input aanleveren voor de lobby richting het Rijk op de thema's financiën, jeugd en herziening P-wet.

- 3.3 Voortzetten beweging Maatpact op lokaal (casuïstiek) en regionaal niveau (OnsPact samen met ministeries).

### **Resultaten 2024**

- 3.1 We stuurden op de met het centraal orgaan opvang asielzoekers (COA) gemaakte afspraken over regioplaatsing en via de werkgroep mobiliteit op verbetering van de bereikbaarheid vanaf het asielzoekerscentrum (AZC) Oisterwijk zodat statushouders eerder kunnen starten met inburgeren. We zetten het lerend netwerk Inburgering voort zodat gemeenten van elkaar kunnen leren. Op basis van een evaluatie (ook onder samenwerkingspartners) naar de behoeften is de aanpak verder ontwikkeld. De Adviesraad Statushouders is verankerd in de regionale samenwerking zodat statushouders advies kunnen geven over het beleid. We hebben werkbare afspraken gemaakt met de Regionale Regietafel en er is een regionale verkenning uitgevoerd naar een matchingtafel op het gebied van wonen voor statushouders.

- Voor de samenwerking in de keten opvang tot en met integratie deden we onderzoek naar het versterken van de regionale visie op (vroegtijdige) participatie. Hieruit bleek dat er binnen onze regio geen wensen zijn om aanvullend samen te werken. Wel hebben we twee adviezen geïmplementeerd: het voortzetten van de intervisiegroep voor klantmanagers en het regionaal optrekken richting het COA/ AZC Oisterwijk. Ook trekken we als gemeenten samen op in de inkoop van inburgering voor de periode 2026 – 2030.
- 3.2. De lobby is een kwestie van de lange adem waarbij we continu met elkaar nagaan welke actualiteit of mogelijkheden er zijn om onze boodschap kracht bij te zetten. De komende jaren zetten we vooral in op herstel van bestaanszekerheid, het vergroten van kansengelijkheid en een gezond leven makkelijker maken. Eenmaal per jaar bieden we de bestuurders inzicht in de lobbyactiviteiten die Tilburg voert en waarbij Hart van Brabant betrokken is. Daarnaast ontvangen gemeenten die zich daarvoor hebben aangemeld periodiek een nieuwsbulletin met daarin een bundeling van landelijke ontwikkelingen binnen het sociaal domein gerelateerd aan de lobbyagenda.

## Kernagenda A2. Maatschappelijke ontwikkeling – bestaanszekerheid

### Kernagenda-opgave

1. Kwetsbare inwoners en gezinnen kunnen betaalbaar en passend wonen in hun eigen dorp of wijk, met indien nodig extra hulp of ondersteuning.

### Activiteiten kernagenda

- 1.1 Realisatie regionaal dekkend en passend woningaanbod voor inwoners met een zorg- en/of ondersteuningsvraag.
- 1.2 Voortzetten regionale samenwerking t.a.v. visie en financiën van de transitie van beschermd wonen naar een beschermd thuis.

### Resultaten 2024

- 1.1 De regionale woonzorgvisie is vastgesteld door 11 gemeenteraden, met als doelstelling te zorgen voor passende en betaalbare huisvesting voor aandachtsgroepen en ouderen, met de juiste zorg en ondersteuning. Zowel kwantitatief als kwalitatief. De prestatieafspraken tussen gemeenten, woningcorporaties en zorgaanbieders m.b.t. huisvesting Weer Thuis doelgroep zijn vastgesteld, waardoor er voldoende woningen zijn voor deze doelgroep, verspreid over de regio, met passende begeleiding. (relatie met zienswijze 'vergrijzing van onze bevolking, in de wetenschap dat rond 2024 bijna 27% van de Brabantse bevolking



65 jaar of ouder is).

De gemeente Tilburg is door de regiogemeenten gemandateerd voor de uitvoering van Beschermd Wonen. We verlengden mandaatregeling met twee jaar te verlengen tot en met 2026. Er is tevredenheid hoe Tilburg dit uitvoert en tevens zorgt voor duidelijkheid en rust voor kwetsbare inwoners en zorgorganisaties. Het regionaal actieplan dakloosheid 'iedereen een (t)huis is vastgesteld en wordt uitgevoerd.

De EHTOS-light telling is in de regio uitgevoerd. 11 april was de teldatum en op 9 oktober zijn de resultaten bekend geworden. Deze worden vertaald in een uitvoeringsprogramma 2025.

## Kernagenda A2. Maatschappelijke ontwikkeling - kansengelijkheid

### Kernagenda-opgave

1. Om goede zorg en ondersteuning lokaal beschikbaar te houden, kijken we met elkaar op welke thema's we door samenwerking meer kunnen bereiken.

### Activiteit kernagenda

- 1.1 We bepalen de bestuurlijke wens voor een gezamenlijke regionale visie voor Wmo.

### Resultaten 2024

We besloten meer integraal, opgavegericht en transformatief te gaan werken. Daarbij wordt ook expliciet gekeken op welke thema's we daarbij samenwerken. Of dit leidt tot een regionale visie voor Wmo is op dit moment nog niet in beeld.

## Kernagenda A3. Arbeidsparticipatie – bestaanszekerheid

### Kernagenda-opgave

1. Meer mensen doen mee, omdat zij hun (arbeids-) potentie zo optimaal mogelijk benutten en daardoor minder afhankelijk zijn van voorzieningen.

### Activiteiten kernagenda

- 1.1 Bieden van perspectief op betekenisvol en passend werk, zowel betaald als dagactiviteiten (ook voor niet uitkeringsgerechtigden).
- 1.2 Investeren in betere samenwerking tussen de uitvoeringsorganisaties om de dienstverlening te verbeteren en zo mogelijk efficiencywinsten te boeken.
- 1.3 Verbinden participatie en zorg via de nieuwe ontwikkelgerichte dagbesteding.
- 1.4 Iedere jongere tot 27 jaar kan erop rekenen om binnen vier maanden na het stellen van een hulpvraag, geplaatst te zijn op werk, onderwijs, zorg of een toeleidingstraject.

### Resultaten 2024

- 1.1 We hebben binnen het casuïstiekoverleg van Hoofdzaak Werk diverse casussen besproken en trajecten ingezet om mensen met een psychische kwetsbaarheid naar werk te begeleiden. Daarvoor

zijn we ook de pilot Ervaringsdeskundigheid in gemeente Goirle gestart. Evaluatie volgt in 2025.

- 1.2 Samen met onze arbeidsmarktpartners hebben we de gehele organisatie van het Werkcentrum Midden-Brabant opgebouwd. In november is het Werkcentrum van start gegaan met loketten aan de Burgemeester Brokxslaan en de Lochal in Tilburg, en in de bibliotheek in Waalwijk.
- 1.3 We verleende diensten aan sociaal betrokken werkgevers in Midden-Brabant met individuele personeelsvragen en bredere arbeidsmarktvragestukken en ondersteunden inwoners van Midden-Brabant die met of zonder ondersteuning aan het werk willen.
- 1.4 We hebben trajecten ingezet in het kader van de aansturing jeugdwerkloosheidsvrije regio.

## Kernagendaak A3. Arbeidsparticipatie – kansengelijkheid

### Kernagenda-opgave

1. Alle inwoners van de regio Hart van Brabant, ongeacht achtergrond of opleidingsniveau, kunnen een leven lang ontwikkelen.

### Activiteiten kernagenda

- 1.1 Faciliteren van een leven lang ontwikkelen voor alle Hart van Brabantinwoners, met als doel een (economische) bijdrage aan de samenleving.
- 1.2 Onderzoeken of en op welke manier andere leer- en kwalificatievormen sterker ingebed kunnen worden in onze kennis- en arbeidsmarktinfrastructuur.
- 1.3 Behouden en versterken opgebouwde regionale arbeidsmarktinfrastructuur.

### Resultaten 2024

- 1.1 We hadden als doel voor het leerwerkloket om de kwaliteit en kwantiteit van de dienstverlening uit 2023 te evenaren. Daarbij gaat het om loopbaanadviezen en contacten met werkgevers. We hebben dit jaar inderdaad eenzelfde aantal als in 2023 loopbaanadviezen en contacten met werkgevers gerealiseerd. Dat deden we vanuit het leerwerkloket in Waalwijk en de Lochal. We

ontwikkelde de nieuwe groepsaanpak Werkgeluk en hebben die inmiddels zes keer uitgevoerd, waarvan vier bijeenkomsten met professionals en twee sessies met werkgevers.

- 1.2 We begonnen met het implementeren van het instrument praktijkleren in het Werkcentrum Midden-Brabant. Op die manier willen we praktijkleren voor de regio behouden binnen de menukaart van het Werkcentrum Midden-Brabant.
- 1.3 We presenteerden de eerste versie van de routekaart tijdens de programmaraad mbo. Dit is onderdeel van de regionale mbo-agenda. De routekaart biedt inzicht in de opleidingsmogelijkheden en kansen die beschikbaar zijn voor jongeren. Daarnaast zijn de MBO-instellingen begonnen met de transitie van de MBO-doe agenda naar de MBO-kwaliteitsagenda, een proces dat in opdracht van het ministerie van Onderwijs, Cultuur en Wetenschap (OCW) heeft plaatsgevonden.
- 1.4 Met het Rangeerterrein realiseerden we 35 oriëntatie- en verdiepingevents, 300 tot 385 praktijkassessments, vervolgstappen, adviezen en matches. Dit is in lijn met de doelstelling.
- 1.5 Vanuit het Regionaal Mobiliteitsteam ondersteunden we 25 inwoners die tussen wal en schip dreigden te vallen. We deden dit in samenwerking met het UWV, de vakbeweging, het leerwerkloket en het mbo.
- 1.6 We zetten de uitvoering van het actieplan Talentontwikkeling Midden-Brabant voort. Vanuit dit actieplan voerden we projecten

uit die bijdragen aan talent ontwikkelen, benutten, behouden en aantrekken voor Midden-Brabant.

### **Kernagenda-opgave**

2. De juiste mensen met de juiste kwalificaties zijn op het juiste moment beschikbaar voor werkgevers.

### **Activiteiten kernagenda**

- 2.1 Investeren in het aantrekken, ontwikkelen en behouden van talent (voor voldoende gekwalificeerde arbeidskrachten).
- 2.2 Triplehelix-samenwerking om talent te ontdekken, aan te trekken, te benutten en te behouden voortzetten op de huidige thema's (onder andere logistiek en techniek) en onderzoeken voor de zorgsector.
- 2.3 We vragen regionaal aandacht voor het leef- en vestigingsklimaat, vanwege het effect op de arbeidsmarkt.
- 2.4 Versterken verbinding tussen arbeidsmarkt, economie en onderwijs.

### **Resultaten 2024**

- 1.1 In samenwerking met Midpoint Brabant hebben zes van onze gemeenten Dagen van de Techniek georganiseerd, om jeugd in contact te brengen met technische beroepen. Vanuit het Deltaplan

Techniek heeft Midpoint Brabant i.s.m. onderwijspartners een onderwijsopdracht ontwikkeld. Langs deze sporen lieten we inwoners ervaren hoe leuk leren en werken in de techniek is.

- 1.2 Eveneens vanuit het Deltaplan Techniek organiseerde Midpoint Brabant samen met Sterk Techniek Onderwijs een groot inspiratie-evenement, om de samenwerking tussen onderwijs en bedrijfsleven te versterken. Dit event bestond uit diverse workshops op het gebied van het versterken van samenwerking, het ontwikkelen van bedrijfsbezoeken, stages en lesmateriaal, de generatie Z en het aantrekken van carrièreswitchers. (relatie met zienswijze 'maatschappelijk relevante ambachtelijke beroepen (vakmanschap en opleiding daarvoor)).
- 1.3 Midpoint Brabant lanceerde het platform Jouw Techniek Wijzer, dat inzicht biedt in alle initiatieven, evenementen en organisaties die zich inzetten voor leren en/of werken in de techniek, gericht op alle inwoners van Midden-Brabant (6 tot 67 jaar). (relatie met zienswijze 'maatschappelijk relevante ambachtelijke beroepen (vakmanschap en opleiding daarvoor)).
- 1.4 We organiseerden vanuit het ondernemersakkoord Midden-Brabant een tweetal bijeenkomsten, waarbij in totaal honderd ondernemers uit Midden-Brabant aanwezig waren. Hierbij stond inclusief ondernemen centraal, met als doel om nieuwe partners hierop aan te jagen.
- 1.5 We hebben samen met Midpoint Brabant de methodiek van de Human Capital Agenda's (HCA's) verder ontwikkeld en we zijn gestart met het actualiseren van onze lopende HCA's.

## Kernagenda A4. Jeugd – bestaanszekerheid

### Kernagenda-opgave

1. Kinderen voelen zich veilig en kunnen zich daardoor ontwikkelen, ontplooiën en meedoen in de samenleving (*Ieder kind groeit veilig op*).

### Activiteiten kernagenda

- 1.1 Eerder en beter in beeld brengen van kinderen die te maken hebben met onveiligheid.
- 1.2 Preventief ondersteunen van professionals, kinderen en ouders met kennis, expertise en handelingsperspectief bij (vecht-) scheidingen.
- 1.3 Uitwerking toekomstscenario Jeugd- en Gezinsbescherming voor het bieden van samenhangende hulp en steun aan het hele gezin.

### Resultaten 2024

- 1.1 We hebben Handle with Care voortgezet. Dit is de samenwerking tussen het veiligheidsdomein en de scholen. Met deze werkwijze faciliteren we scholen om kinderen in beeld te hebben en te ondersteunen als zij te maken krijgen met onveiligheid. Met de voortgezette werkwijze 'verbindend samenwerken aan veiligheid', tussen medewerkers van Veilig Thuis en professionals in de toegang, ondersteunden we de aanpak van onveiligheid.

- 1.2 We borgden het aanbod van de Gezinsadvocaat, tot en met halverwege 2027. Dit jaar lag de focus voornamelijk op het steunen van gezinnen vanuit de proeftuin Toekomstscenario Kind- en Gezinsbescherming. De ervaringen zijn positief. We zetten het aanbod van Villa Pinedo voort. Daarnaast zijn professionals, kinderen en ouders verder ondersteund in de vorm van oudertrainingen, ouder-kindcontracten, webinars, het buddy-systeem, online campagnes, open brieven, een internetforum en een goed bezochte regionale website.
- 1.3 Sinds augustus is de zorgmakelaar (ook bekend als makel-schakelfunctionaris) opnieuw actief voor Regio Hart van Brabant. De zorgmakelaar fungeert als een aanspreekpunt en sparringpartner voor de Gecertificeerde Instellingen. De zorgmakelaar stroomlijnt de processen om tot passende jeugdhulp te komen en trekt situaties vlot waarbij het nodig is om tot passende jeugdhulp te komen.

Voor verdere resultaten uit de proeftuin Kind- en Gezinsbescherming: zie kernagenda A1, opgave 1, activiteit 1.2.

### **Kernagenda-opgave**

1. Kinderen groeien op in een thuissituatie en krijgen dichtbij huis de hulp die zij nodig hebben. Als het niet mogelijk is om thuis op te groeien, dan zorgen we dat het leefklimaat zo thuis als mogelijk is (*Wonen doe je thuis*).

### **Activiteiten kernagenda**

- 2.1 We zetten de huidige lijn 'Wonen doe je thuis' voort.
- 2.2 We werken aan voldoende gezinsgerichte voorzieningen.
- 2.3 Met actiegericht onderzoek bevorderen we de thuissituatie, de situatie in pleeggezinnen en de informele netwerken/steun.
- 2.4 We werken aan 'de beweging naar 0': geen uithuisplaatsingen, geen gesloten plaatsingen, geen separaties en geen doorplaatsingen.

### **Resultaten 2024**

- 2.1 & 2.4 Er zijn uithuisplaatsingen voorkomen door inzet van de Jouw Ingebrachte Mentor-methodiek (JIM-methodiek). Er is ook gewerkt aan verdere verspreiding van de JIM-methodiek over de regio. Er zijn workshops gegeven aan professionals, professionals getraind en nieuwe trainers opgeleid.
- 2.2 Het coördinatiepunt Wonen ondersteunde verwijzers en gezinnen in hun zoektocht naar een passende woonplek binnen gezinshuiszorg. In de week van de pleegzorg organiseerden we, samen met Sterk Huis en Stichting voor het Kind de Dag voor

- Pleeggezinnen. We bedankten de huidige pleeggezinnen en schonken speciale aandacht aan de werving van nieuwe pleeggezinnen. Samen met onze partners lanceerden we een wervingscampagne voor gezinshuizen en werkten we aan de opening van nieuwe gezinshuizen. Ook met de pilot 'n Tweede Thuis Dichtbij werkten we aan het werven van pleegouders. Sterk Thuis, een kleinschalige leefwoongroep, is in september gestart.
- 2.3 Na de evaluatie in 2023 zijn de pilots Buurtgezinnen in Loon op Zand en Oisterwijk voortgezet. Ook startten een aantal gemeenten met Buurtgezinnen. We startten met een verkenning van een doorontwikkeling van dit aanbod om de effectiviteit nog verder te bevorderen.



## Kernagenda A4. Jeugd – kansengelijkheid

### Kernagenda-opgave

1. Kinderen en jongeren kunnen zich ontwikkelen op school, ook als zij een ondersteuningsvraag hebben (*Ieder kind voelt zich thuis op school*).

### Activiteiten kernagenda

- 1.1 Afspraken maken met betrokken partners, zodat alle kinderen naar school kunnen, ook als daarvoor een combinatie van jeugdhulp en ondersteuning vanuit het onderwijs nodig is.
- 1.2 Slimmer contracteren en beschikken van zorg samen met scholen en aanbieders.
- 1.3 Samenwerking met het onderwijs om datagedreven, laagdrempelige, collectieve voorzieningen op of via scholen te realiseren, om het gebruik van individuele jeugdhulp te voorkomen.

### Resultaten 2024

- 1.1 We hebben in het schooljaar 2023/2024 de pilot Onderwijs-zorgcombinatie in de groep Kameleon (onderdeel van de speciaal onderwijsbasisschool De Keyzer) financieel geborgd binnen Crossroads. Zowel Crossroads als De Keyzer ervaren grote voordelen in het hebben van een vaste gesprekspartner ten

behoefte van de samenwerking in het aanbieden van zorg en onderwijs.

- 1.2 Zorg in Onderwijstijd (ZiO) is vanaf het schooljaar 2023/2024 geborgd. Dit betekent dat de voortgang van ZiO is overgedragen aan regionaal contractmanagement. Er is een duidelijke structuur waarin betrokken zorgaanbieders, scholen en gastheergemeente Tilburg samenkomen en evalueren. Alle partijen ervaren dat zorg- en onderwijspartner zich als team positioneren naar leerlingen en hun ouders. Dit leidt tot efficiënte, effectieve en kwalitatief goede zorg.

Jeugdhulp wordt tegelijkertijd met de start van het onderwijsprogramma ingang gezet. Er is een integraal aanbod: programma's van onderwijs en zorg sluiten op elkaar aan. Er wordt tijdig maatwerk geboden: leerlingen krijgen de jeugdhulp en ondersteuning die ze nodig hebben, op het juiste moment. De administratieve lasten zijn verminderd, waardoor er meer ruimte voor professionals is om binnen hetzelfde budget meer leerlingen te kunnen helpen.

### **Kernagenda-opgave**

2. Kinderen en jongeren krijgen zo snel mogelijk passende zorg en een passend toekomstperspectief geboden (*Snel op de juiste plek*).

### **Activiteit kernagenda**

- 2.1 Structurele aanpak van wachttijden via het programma Aanpak Wachttijden - Samen met de Toegang.

### **Resultaten 2024**

2.1 De pilots rondom de registratie van wachttijden en de werkwijze om wachttijden aan te pakken uit de programmaliijn 'Snel op de juiste plek' en de aanpak wachttijden zijn geborgd. Het betrof verschillende pilots rondom de registratie van wachttijden en de werkwijze om wachttijden aan te pakken.

### **Kernagenda-opgave**

3. Door normaliseren en afbakenen van de jeugdhulp zetten we in op het bieden van jeugdhulp aan de gezinnen die het het hardste nodig hebben.

### **Activiteiten kernagenda**

- 3.1 We bakenen de jeugdhulp af binnen de inkoop.
- 3.2 Met aanbieders en andere partijen gaan we actief aan de slag om mogelijkheden om te normaliseren in kaart te brengen en verder uit te werken.

### **Resultaten 2024**

3.1 Eén van de hoofdthema's van de nieuwe inkoop is het afbakenen van de jeugdhulp en borgen dat diegenen die het het hardst nodig hebben, dit ontvangen. De uitvoering van de nieuwe inkoop, door verwijzers, aanbieders en gastheergemeente met haar contractmanagers en beleidsontwikkelaars, levert hieraan een grote bijdrage. Individuele gemeenten zijn aan zet om beleidsmatige en juridische aspecten (verordeningen) te borgen. Het Rijk heeft toegezegd om in het kader van de Hervormingsagenda de reikwijdte concreet uit te werken. De Centrale Raad van Beroep sprak eerder uit dat gemeenten het begrip eigen kracht nader dienen te definiëren in hun verordening. Hiervoor is elke gemeente zelf aan zet, maar er heeft regionale

afstemming plaatsgevonden ten behoeve van een afgestemde uitwerking voor de verordeningen jeugd in de regio.

3.2 We hebben verschillende grote plenaire sessies met aanbieders georganiseerd, waarin de thema's reikwijdte, stevige lokale teams, wat nog apart in te kopen, onderwijs, en de samenwerking met andere segmenten centraal stonden. We bezagen hoe we 'normaliseren' gezamenlijk concreter kunnen vormgeven en we namen aanbieders nogmaals mee in de ontwikkeling die we als samenwerkende gemeenten in Regio Hart van Brabant willen maken. We herhaalden de boodschap dat in de toekomst voor de veelvoorkomende jeugdhulp (segment 4) er het nodige gaat veranderen. De uitkomsten van deze sessies en andere besprekingen met verwijzers en Crossroads worden komende periode verder uitgewerkt. Komende periode stemmen we regionaal verder het lokale beleid op het thema normaliseren af. (relatie met zienswijze 'een dekkend jeugdzorgaanbod en voldoende afschalingsmogelijkheden binnen de jeugdhulp')

## **Kernagenda-opgave**

### 4 Algemeen

#### **Activiteiten kernagenda**

##### *Investeren in duurzame jeugdhulp*

- 4.1 Gezamenlijke organisatie van jeugdhulp binnen de GR Regio Hart van Brabant en voortzetting van de werkwijze met de bestuurscommissie Jeugd.
- 4.2 Gastheergemeente Tilburg geeft uitvoering aan jeugdhulp en beleidsontwikkeling in opdracht van de bestuurscommissie Jeugd.
- 4.3 Samenwerking Samen met de Jeugd in het Innovatienetwerk Jeugd & Jongerenparticipatie.

#### **Resultaten 2024**

- 4.1 De gezamenlijke organisatie van jeugdhulp binnen Regio Hart van Brabant is goed verlopen en we hebben de benodigde besluiten genomen om de werkwijze voort te kunnen zetten.
- 4.2 De uitvoeringsovereenkomst en bijbehorende verwerkersovereenkomst met gastheergemeente Tilburg zijn geactualiseerd en regionaal opnieuw vastgesteld.
- 4.3 De Jeugdwelzijnsraad (JWR) Hart van Brabant, bestaande uit jongeren met ervaring in de jeugdhulp, denkt structureel mee bij vraagstukken die hen raken. Zo dacht de JWR mee in het nieuwe

uitvoeringsprogramma Samen met de Jeugd. Hun input op specifieke thema's (zoals inkoop en het Toekomstscenario Kind- en Gezinsbescherming) wordt in infographics vastgelegd en verspreid. Daarnaast vond de tiende editie van de Kinderrechtendag Hart van Brabant plaats, met kinderen (10-12 jaar), jeugdprofessionals, beleidsmakers en wethouders uit Regio Hart van Brabant. Ook organiseerden we samen het symposium Samen Mentaal Sterk. We droegen bij aan de nieuwe strategische koers 2024 – 2028 van het Innovatienetwerk Jeugd (INJ). Tot slot werkten we aan de vormgeving en inrichting van de website Samen Met De Jeugd & INJ.

## Kernagendaak A5. Aanvullend

### Kernagenda-opgave

1. We zetten de ambtelijke capaciteit in onze regio zo efficiënt en effectief mogelijk in door regionale samenwerking.

### Activiteiten kernagenda

- 1.1 Verkennen op welke thema's de lokale capaciteit te beperkt is, en of en hoe we de ambtelijke capaciteit in onze regio zo efficiënt en effectief mogelijk in kunnen zetten vanwege personeelstekorten.
- 1.2 We verzamelen, analyseren en ontsluiten relevante data veilig en centraal om beleidsmatig inzicht te krijgen in problemen en zo datagestuurd te komen tot preventieve oplossingen.

### Resultaten 2024

- 1.1 We hebben geconstateerd dat de gewenste veranderingen in het sociaal domein (transformatie) in de regio verschillende uitdagingen kent. Een daarvan is dat de afgelopen jaren is gebleken dat er onvoldoende 'om niet' capaciteit geleverd kan worden vanuit de deelnemende gemeenten, Tegelijkertijd zien we op inhoud dat we nog meer kunnen en moeten inzetten op die opgaven waarmee we het verschil maken voor de benodigde transformatie in het Sociaal Domein. De uitwerking van de manier van werken die ons in staat stelt om meer transformatief maar ook efficiënter en effectiever te werken, zal in 2025 verder concreet vorm krijgen.
- 1.2 Binnen Regio Hart van Brabant is het berichtenverkeer ontsloten om inzicht te krijgen in de regionale inkoop op segment,

verwijzers, cliënt- en aanbiedersniveau. Ook zijn verschillende bronnen ontsloten die meer beeld en geluid geven bij de ervaringen van onze inwoners met betrekking tot thema's zoals bestaanszekerheid, ervaren gezondheid en de sociale basis. Daarnaast is het Cliëntervaringsonderzoek Jeugd over 2023 regionaal beschikbaar gesteld en wordt deze binnenkort geactualiseerd.

Een belangrijk onderdeel van de transformatie van het zorglandschap in het Sociaal Domein is de doorontwikkeling van de lokale toegangen. In 2024 heeft onderzoeksbureau Radar Advies een onderzoek gestart naar hetgeen nodig voor de inrichting van Stevige Lokale Teams en heeft het een implementatie advies gegeven. Op basis daarvan kan bekeken worden waar gemeenten regionaal in gezamenlijkheid willen optrekken en op welke aspecten de inrichting lokaal wordt vormgegeven. Dit wordt in 2025 verder opgepakt.

### **Wel gepland, niet gedaan**

- Bij de aanpak Huislijk Geweld en Kindermishandeling hebben we de drie prioritaire thema's nog niet georganiseerd. Onderzoek naar het opzetten van 'plegergroepen' is eerder gestrand op te weinig animo. Ook de aanpak van femicide en intiem terreur staat nog in de kinderschoenen. Met behulp van het landelijke plan van aanpak Stop Femicide gaan we daar komend jaar mee aan de slag.
- Het multixpertteam van de proeftuin Toekomstscenario Kind- en Gezinsbescherming werkt nu nog enkel voor de gemeenten Waalwijk, Alphen-Chaam, Baarle-Nassau, Gilze en Rijen en Tilburg. Het is nog niet gelukt om de aanpak over de hele regio uit te rollen door gebrek aan capaciteit.
- Bij het Integraal Zorgakkoord (IZA) bleek het realiseren van transformatieplannen en het aanspraak maken op landelijke middelen ingewikkelder en tijdrovender dan gedacht. Voor een van de integrale oplossingsrichtingen uit het IZA-Regioplan Midden-Brabant, de aanpak van Zorgzame en gezonde buurten, is het niet gelukt dit plan te vertalen naar een IZA-transformatieplan. Uit de impactberekening blijkt dat de interventies die de gezamenlijke partners willen inzetten weliswaar de gewenste beweging naar welzijn, preventie en gezondheid ondersteunen maar te weinig impact hebben op de Zorgverzekeringswet. Hiermee wordt de kans dat het plan wordt goedgekeurd nihil. De regionale projectgroep is zoekende naar andere mogelijkheden om het plan uit te kunnen voeren.
- We hebben modules ontwikkeld voor het lerend vermogen van de organisatie en een deel van de medewerkers heeft deze modules gevolgd. Een gepland vervolg is in tijd niet haalbaar gebleken.
- Bij de regionale aanpak zorgtoezicht zijn we er nog niet aan toegekomen een bestuurlijke kader vast te stellen en dat te vertalen naar concrete inzet van capaciteit en de financiering daarvan.
- Het regionaal ontwikkeltraject voor toegangen en sociale basis is minder ver gevorderd dan voorgenomen. Het proces is wel gestart maar nog niet afgerond met afspraken wat we regionaal versus lokaal doen.

- De 'fair share'-afspraken voor aandachtgroepen uit de woonzorgvisie hebben we doorgeschoven naar volgend jaar.
- Door uitstel van de Wet woonplaatsbeginsel naar 1 januari 2026 is nog geen financieel verdeelmodel jeugdhulp ingevoerd.
- De implementatie van het instrument Praktijkleren in het Werkcentrum Midden-Brabant is nog niet volledig afgerond.
- We overwogen in het kader van de regionale mbo-agenda een symposium te organiseren op het gebied van onderwijs, maar dit was al voldoende geïntegreerd in de Dag van het Onderwijs.
- Bij het Rangeerterrein was de insteek dit jaar om een significante toename te zien in het aantal mensen dat direct uitstroomt naar werk. Dit zien we echter niet terug in de resultaten.
- Vanuit het Deltaplan Techniek wilden we twee extra gemeenten enthousiasmeren voor deelname aan de Dagen van de Techniek. Het enthousiasmeren is gelukt, alleen de uitvoering vindt pas in 2025 plaats.
- Bij het Ondernemersakkoord hebben we vier bijeenkomsten geannuleerd wegens onvoldoende animo. Daarnaast is het aantal betrokken ondernemers gedaald dat als coach optreedt in het Maatjesproject.

### **Niet gepland, wel gedaan**

- We gaven vorm aan de werkwijze transformatiesturing in het sociaal domein. Als onderdeel daarvan formuleerden we de inhoudelijke aspiraties voor het sociaal domein in Regio Hart van Brabant.

- We zijn voortvarend gestart met de regionale ketenaanpak Kansrijke Start. Dat heeft – naast steun bij het organiseren van de lokale keten – ook echt een regionaal netwerk opgeleverd. Op het vlak van mentale gezondheid hebben we samen met specialistische ggz, huisartsen en welzijnsorganisaties een transformatieplan opgesteld voor toegankelijke mentale gezondheidszorg. In 2025 starten we de uitvoering van het plan.
- We hebben een taskforce ingericht die de transformatie van Crossroads begeleidt. Aanleiding was de kostenoverschrijdingen en het niet behalen van resultaten door Crossroads.
- Met het instrument Praktijkleren hebben we, samen met De Rooi Pannen, 25 kandidaten kunnen faciliteren richting het behalen van een praktijkverklaring.
- We hebben, via Midpoint Brabant, met Techkwadraad ingezet op het aanjagen, bedenken en mede-ontwikkelen van onderwijsmateriaal voor het primair onderwijs over De Dagen van de Techniek. Hiervoor werken we samen met het bedrijfsleven. Techkwadraat is een groeifonds aanvraag die sinds kort is omgezet in een subsidie van zes jaar voor het primair onderwijs en havo/vwo om meer techniek en technologie in het onderwijs aan te bieden.
- Ook maakte Midpoint Brabant samen met het Midden-Brabantse bedrijfsleven inspirerende content voor het platform Jouw Techniek Wijzer.
- Voor het Ondernemersakkoord realiseerden we meer communicatie-uitingen en aandacht.



## 2.3 Besteding van middelen

Financieel beeld sociaal domein, excl. jeugdhulp (in €)

	Begroting na wijziging		Realisatie		Afwijking
	Lasten	Baten	Lasten	Baten	
Sociaal domein projectbudget	354.811		400.705		45.894 N
Sociaal domein werkbudget	99.000		83.713		15.287 V
Programmamanagement	119.600		117.695		1.905 V
Uitvoering Wet verplichte ggz	420.000		457.884		37.884 N
Project Regionale Inkoop	PM		745.745		745.745 N
Gemeentelijke bijdragen op basis van inwoneraantal		505.600		505.600	-
Overige gemeentelijke bijdragen				45.245	45.245 V
Gemeentelijke bijdragen uitvoering Wet verplichte ggz		420.000		457.884	37.884 V
Gemeentelijke bijdragen project Regionale Inkoop		PM		745.745	745.745 V
Onttrekking aan algemene reserve		67.811		67.811	-
<b>Totaal sociaal domein</b>	<b>993.411</b>	<b>993.411</b>	<b>1.805.742</b>	<b>1.822.285</b>	<b>16.543 V</b>

Toelichting op kosten en financiering op volgende pagina.

### 2.3.1 Toelichting kosten en financiering

Voor de uitvoering van de Wet verplichte ggz en het project Regionale Inkoop vindt afrekening met de gemeenten plaats op basis van de werkelijke kosten. Voor het project Regionale Inkoop was ten tijde van het opstellen van de begroting nog geen budget toegekend. De afrekening met de gemeenten heeft geleid tot aanvullende bijdragen van ruim € 745.000 voor het project Regionale Inkoop en € 38.000 voor de Wet verplichte ggz. Bij deze posten is de afwijking ten opzichte van de begroting op de baten en lasten derhalve aan elkaar gelijk. Per saldo vindt de uitvoering voor de GR Regio Hart van Brabant budgetneutraal plaats.

Vanuit het begrote projectbudget is het project Beschermd Wonen uitgevoerd, waarvoor een aanvullende niet begrote bijdrage vanuit een deelnemende gemeente is ontvangen.

Een nadere uitsplitsing van en toelichting op de programmakosten en de financiering daarvan zijn in de jaarrekening bij paragraaf 7.1.3 'Toelichting op het overzicht van baten en lasten' opgenomen.

### 2.3.2 Toelichting algemene reserve

Het algemeen bestuur heeft bij de vaststelling van de jaarrekening 2023 besloten om vanuit het resultaat € 67.811 toe te voegen aan de begroting voor 2024 voor het project 'Van asiel tot ten met integratie' aangezien het geormerkte gelden betrof.

## 2.4 Besteding van middelen jeugdhulp

*De financiële informatie over jeugdhulp wordt in een later stadium verwerkt in dit jaarrapport. Het volledige jaarrapport wordt op 4 juli 2025 behandeld door het algemeen bestuur van Regio Hart van Brabant.*

### 3 Fysiek domein

In juni 2024 is het Voorontwerp Nota Ruimte naar de Tweede Kamer gestuurd. Het is een gebundeld overzicht van ideeën over de toekomst van de ruimtelijke ordening van Nederland en geeft een inzicht in waar opgaven knellen en hoe dit tot oplossingen moet leiden. Duidelijk is dat er keuzes gemaakt moeten worden. Er is druk op de ruimte en niet alles kan overal. Het Ruimtelijk Voorstel van de provincie Noord-Brabant heeft als input gediend voor deze nieuwe Nota Ruimte. Dat Ruimtelijk Voorstel is op zichzelf weer door de regio's in Brabant geladen, vanuit onze strategische visies en plannen. De Ontwikkelstrategie van de Stedelijke Regio Breda – Tilburg (SRBT), met onder meer als basis de regionale omgevingsagenda Hart van Brabant (ROA), hebben we ingebracht in het Ruimtelijk Voorstel.

#### Stedelijke Regio Breda – Tilburg en samenwerking met Baroniegemeenten

Een van de grootste maatschappelijke opgaven binnen het fysieke domein is de woningbouwopgave met de verstedelijkingsdruk die hieruit voortvloeit. Als onderdeel van Stedelijk Brabant (door het Rijk aangewezen als NOVEX-gebied<sup>1</sup>), vormt de Stedelijke Regio Breda – Tilburg (SRBT) een *daily urban system*: een gebied waarbinnen de

---

<sup>1</sup> In de NOVEX-gebieden (als uitwerking van de Nationale Omgevingsvisie Extra) gaat het Rijk een langjarige samenwerking aan met de betreffende regio om te komen tot een gezamenlijke aanpak van de complexe opgaven.

belangrijkste dagelijkse verplaatsingen (wonen/werken, onderwijs/studie, sport, ontspanning, bezoek aan voorzieningen) van inwoners van onze regio zich concentreren. Ofwel: één onderling verbonden stedelijke regio. Het SRBT-schaalniveau is daarom basis voor de Ontwikkelstrategie SRBT (2023) en de SRBT-woondeal met het Rijk (2023). In 2024 is vervolgens het Meerjarig Multimodaal Mobiliteitspakket SRBT (MMMP) vastgesteld. In 2024 is bovendien intensiever samengewerkt met de Baroniegemeenten (Alphen-Chaam, Altena, Baarle-Nassau, Breda, Drimmelen, Etten-Leur, Geertruidenberg, Moerdijk, Oosterhout en Zundert).<sup>2</sup>

De verkenning van een intensievere samenwerking van Regio Hart van Brabant met de Baroniegemeenten sluit aan op samenwerking in SRBT-verband. In 2024 werkten de Baroniegemeenten hun samenwerking op hoofdlijnen uit. Zo kunnen de Baroniegemeenten op een vergelijkbare manier bijdragen aan de SRBT-samenwerking als de gemeenten in Regio Hart van Brabant. En ontstaat er meer balans in de samenwerking.

Onze activiteiten in 2024 waren gericht op verhoging van de kwaliteit van de leefomgeving en het vestigingsklimaat voor ondernemers. We versterkten de samenhang in onze ruimtelijke plannen. We werken vanuit de Ontwikkelstrategie SRBT, de Woondeal en het Meerjarig Multimodaal Mobiliteitspakket verder om de opgaven te realiseren, rekening houdend met ons milieu, landschap, water en energiesysteem.

<sup>2</sup> Alphen-Chaam en Baarle-Nassau maken enkel in het sociaal domein onderdeel uit van de gemeenschappelijke regeling Regio Hart van Brabant).

In 2024 verschenen het regeerakkoord en de miljoenennota van het nieuwe kabinet. Met name voor vraagstukken in het landelijk gebied, waaronder de stikstofaanpak, is een andere weg dan tot nu toe ingeslagen. Dit leidde ertoe dat op dit thema een continue afweging heeft plaatsgehad tussen het voortgaan op de ingezette weg dan wel wachten op concretisering van nieuwe maatregelen.

De groei van Defensie leidt tot een verhoging van activiteiten op dit terrein in Nederland. Hiervoor is ruimte nodig, waarbij Defensie in de zoektocht naar ruimte zich rekenschap geeft van het belang van de kwaliteit van wonen, werken en leven. Wat dit precies betekent voor onze regio moet nog duidelijk worden. We constateerden al wel dat spanning ontstaat tussen de ruimtevraag voor Defensie rondom vliegveld Gilze-Rijen en de ruimtevraag voor het opwekken van windenergie op land.

In de context van bovenstaande ontwikkelingen hebben we in 2024 activiteiten ontplooid. We verantwoordden hierna welke resultaten zijn behaald.

### 3.1 Reflectie op 2024

De ingezette koers in de kernagenda '23-'27 wordt goed vastgehouden, waarbij mooie resultaten zijn behaald: we zijn in staat gebleken externe mogelijkheden bij het Rijk goed te benutten (denk aan de Woondeal, mobiliteitsafspraken) en thema's meer integraal te bespreken. De vraag om scherpte over op welk schaalniveau welke onderwerpen worden besproken en besloten, vergt voortdurende aandacht. Mede ook om bestuurlijke drukte te verminderen. Nu duidelijk is dat de

Baroniegemeenten hun samenwerking in 2025 vormgeven in een gemeenschappelijke regeling, kan het AB van RHvB daarna de structurele inbedding van de samenwerking tussen Hart van Brabant en Baronie agenderen. In de tussenliggende periode wordt ingezoomd op de vraag op welke tafel(s) een project of activiteit wordt besproken/besloten worden genomen. Aandacht dus voor zuiverheid en scherpte bij agendering van onderwerpen voor bestuurlijke overleggen, met helderheid ook voor de rol die gemeenteraden hebben, kunnen vervullen.

### 3.2 Activiteiten 2024

Hierna geven we aan welke resultaten we in 2024 bereikt hebben per opgave en activiteit in de kernagenda. De teksten in de grijs gearceerde vlakken (eerste twee per blok) komen direct uit de kernagenda en zijn onveranderlijk voor de looptijd ervan. De teksten in het witte vlak daaronder geven het bijbehorende resultaat voor 2024. Wanneer er binnen een resultaat aandacht is geweest voor een (of meer) van de zienswijze(n) op de kernagenda, is dat aangegeven.

Onderaan deze paragraaf staat vermeld welke activiteiten daarnaast ondernomen zijn, die niet gepland waren, en omgekeerd – die wel gepland waren, maar niet uitgevoerd.

## Kernagenda-zaak B1. Algemeen

### Kernagenda-opgave

1. We bepalen de gezamenlijke inzet van de Hart van Brabantgemeenten voor de regionale omgevingsagenda (ROA).

### Activiteit kernagenda

- 1.1 Periodiek actualiseren van de ROA.

### Resultaten 2024

Aan de Regionale Omgevingsagenda 1.0 (ROA) hebben we een vierde bouwsteen toegevoegd, namelijk Toekomstbestendig Landelijk Gebied. Ook hebben we de ROA geactualiseerd naar ROA 2.0. Deze versie is te vinden op [www.regio-hartvanbrabant.nl/omgevingsagenda](http://www.regio-hartvanbrabant.nl/omgevingsagenda).

## Kernagenda-zaak B2. Energie en klimaat

### Kernagenda-opgave

1. Energietransitie en klimaatadaptatie: we willen in 2030 de CO<sub>2</sub>-uitstoot met 49% verminderd hebben en in 2050 energieneutraal zijn. Dit doen we o.a. door het huidige energieverbruik terug te brengen (20% volgens REKS 1.0) en op alternatieve wijze energie op te wekken (1TWh volgens REKS 1.0). In 2050 willen we onze regio klimaatbestendig en waterrobuust hebben ingericht.

### Activiteiten kernagenda

- 1.1 We werken samen verder in het REKS-proces, onder andere door:
- 1.2 Het jaarlijks monitoren en actualiseren van het plan van aanpak REKS, waarin activiteiten op de verschillende thema's worden uitgewerkt.
- 1.3 Het tweejaarlijks maken van een REKS voortgangsdocument (2023, 2025, 2027) waarin onderwerpen uit de REKS 1.0 verder uitgewerkt zijn (zoals een uitwerking van de Regionale Structuur Warmte, de integratie met de transitie van andere sectoren en thema's, kaders met betrekking tot participatie binnen de REKS, verduurzaming van woningen en bedrijventerreinen).
- 1.4 Uitvoering van de plannen uit de REKS 1.0. Dat gaat voor wat betreft de duurzame opwek in de energiehub voor een belangrijk deel via het op te richten ontwikkelbedrijf. Daarnaast zullen ook

andere projecten tot uitvoering worden gebracht, zoals op het gebied van warmte en klimaatadaptatie.

1.5 Het opstarten van het REKS 2.0 herijkingsproces, waarbinnen aan de hand van nieuwe ambities, opgaves en/of ruimtelijke keuzes een nieuwe discussie wordt vormgegeven over met name de duurzame opwek, inclusief het daar dan bij horende plan MER.

1.6 Komende jaren zal duurzaamheid en de vorming van een duurzame samenleving zich verder ontwikkelen. Vanuit het Rijk zijn gelden aan de algemene uitkering van het gemeentefonds toegevoegd (meicirculaire 2023) voor verduurzaming. We bespreken de ontwikkelingen en bezien of samenwerking loont.

#### **Resultaten 2024**

We hebben verdere stappen gezet in de duurzame opwek door in de energiehub, samen met het Publiek Ontwikkelbedrijf REKS bv, aan de slag te gaan met bijvoorbeeld gebiedsprocessen voor inpassing van windturbines. Daarnaast hebben we het Nationaal Programma Lokale Warmtetransitie (NPLW) geïntegreerd in de regionale energie- en klimaatstrategie (REKS) en nieuwe projecten opgezet.

Het REKS-programmaplan hebben we bestuurlijk voor twee jaar vastgesteld. Ook is de regionaal NPLW-coördinator aangesteld en hebben we de eerste projecten gestart zoals het gezamenlijk onderzoeken van een soortenmanagementplan (SMP). Dit houdt in dat bij na-isolatie van woningen rekening gehouden moet worden met beschermde diersoorten. Een SMP is de onderbouwing voor een

*gebiedsgerichte* omgevingsvergunning voor na-isolatie en draagt daarmee efficiënt bij aan onze verduurzamingsopgave. Ook zijn we een gezamenlijke verkenning naar geothermie gestart. Diverse subsidies zijn aangevraagd: SPukNPLW-gelden (specifieke uitkering NPLW).

Sinds dit jaar kunnen gemeenten voor cofinanciering van klimaatprojecten een beroep doen op het Regionaal Klimaatfonds REKS. De eerste projecten zijn aangemeld.

In de stuurgroep REKS hebben we afspraken gemaakt hoe het monitoringstelsel REKS op te bouwen. We sluiten eerst aan bij landelijke dataverzameling, o.a. door het Planbureau voor de Leefomgeving. Vervolgens gaan we specifiek data voor de regio invullen. Daaropvolgend kunnen ook data vanuit gemeenten en ten aanzien van warmte geladen worden in het monitoringstelsel (relatie met zienswijze 'gebruik data voor grote opgaven in het fysiek domein').

De stuurgroep REKS heeft besloten REKS 2.0- herijkingsproces nog niet te starten omdat dit veel inzet vergt. In de loop van 2024 rees toch vaker de vraag of we toch niet een herijking moeten starten omdat het lijkt dat we binnen de bestaande energiehub onvoldoende windenergie kunnen opwekken.

We hebben een aantal projecten op het gebied van klimaatadaptatie in uitvoering, zoals gebiedsontwikkelingen Wouwervallei tussen Gilze en Rijen en Breda en de Zuidrand in Goirle. Zo ook Waterberging De Biezen in Dongen en het klimaatadaptatie sportpark De Gaard in



Waalwijk. Daarnaast zijn we gestart met de pilot Klimaatadaptatie Bedrijventerreinen en wordt een regionale klimaatscoretool ontwikkeld. We hebben daarnaast nog een aantal projecten in voorbereiding.

### **Kernagenda-opgave**

2. Grondstoffen: we werken aan een optimale afvalscheiding, verhogen de kwaliteit van de ingezamelde afvalstromen en dragen hiermee bij aan een hoogwaardige recycling. Hiermee leveren we een bijdrage aan een circulaire economie en voorkomen we dat waardevolle grondstoffen worden verbrand.

### **Activiteiten kernagenda**

- 2.1 We werken samen aan de landelijke VANG-doelstelling (Van Afval naar Grondstof) om in 2025 de landelijke norm per persoon te bereiken.
- 2.2 We werken samen aan de circulariteit van afvalstromen (waar mogelijk wordt samenwerking gezocht met het economisch domein).

### **Resultaten 2024**

Het vak-poho Energie, Klimaat & Grondstoffen (EKG) heeft circulariteit in een breder perspectief geplaatst van economie, grondstoffen,

ruimtelijke ordening en duurzaamheid. Ook heeft het de koppeling gelegd naar de 'lichte verkenning naar meerwaarde van regionale activiteiten door samenwerkende gemeenten op het gebied van circulariteit'. Het poho Fysiek spreekt hierover door.

## **Kernagenda-zaak B3. Duurzame verstedelijking**

### **Kernagenda-opgave**

1. Ontwikkeling stedelijke regio's: alle gemeenten in Midden-Brabant hebben een stevige woningbouwopgave. Deze opgaven willen de gemeenten combineren met een kwaliteitsverbetering van de leefomgeving, op het vlak van leefbaarheid, gezondheid en vitaliteit.

### **Activiteit kernagenda**

- 1.1 We verkennen de ontwikkeling van stedelijke regio's verder. De regionale omgevingsagenda (ROA) vormt hierin voor ons de basis.

### **Resultaten 2024**

In de stedelijke regio Breda – Tilburg (SRBT) werken we samen met negentien gemeenten, vier waterschappen en de provincie. Het Rijk en de provincie zetten het schaalniveau van stedelijke regio's in om opgaven te realiseren, waarbij SRBT-onderdeel is van NOVEX Stedelijk

Brabant (Nationale Omgevingsvisie Extra). In de zogeheten NOVEX-gebieden gaat het Rijk een langjarige samenwerking aan met de betreffende regio om te komen tot een gezamenlijke aanpak en financiering van de complexe opgaven. Het SRBT-schaalniveau is, op basis van een *'daily urban system'* een logisch schaalniveau om na te denken over samenhangende keuzes over wonen, werken, mobiliteit, landelijk gebied, energie en klimaat, en ook recreatie. Verbindingen met andere regio's in Brabant lopen zowel vanuit de schaalniveaus van Regio Hart van Brabant als de SRBT (relatie met zienswijze 'verbinding met oost- en zuidflank van Hart van Brabant').

We wogen in regionaal verband, vanuit de inhoud van elke opgave en het functionele en geografische netwerk waarin we ons bevinden, steeds vaker af welke opgaven we op SRBT-schaalniveau oppakken en welke op het schaalniveau van Regio Hart van Brabant (relatie met zienswijze 'lokale eigenheid'). Deze afweging vraagt aandacht voor de inhoudelijke, organisatorische en financiële samenwerking op SRBT-schaalniveau. Vanuit Regio Hart van Brabant betekent dit dat soepel moet geschakeld worden tussen verschillende overlegtafels, met oog voor verbinding daartussen.

We werkten vanuit de Ontwikkelstrategie SRBT aan de [Uitvoeringsagenda NOVEX Stedelijk Brabant](#). Daarin is de kwaliteitsimpuls landelijk gebied en dorpen opgenomen (relatie met zienswijze 'groene buffers tussen gemeentegrenzen').

We hebben gezamenlijk als samenwerkende gemeenten en de provincie het Meerjarig Multimodaal Mobiliteitspakket Stedelijke Regio

Breda – Tilburg (MMMP-SRBT) vastgesteld. In het MMMP werken we de Ontwikkelstrategie SRBT uit. Het draagt bij aan de ruimtelijke ontwikkelopgaven.

We hebben een regionale verkenning uitgevoerd tot deelname aan het Schone Lucht Akkoord. Op basis van deze verkenning zijn allianties gesloten tussen gemeenten over onderwerpen waar zij onderling raakvlakken op hebben. Het is nu aan de allianties van gemeenten zelf om de uitvoeringsagenda op te stellen en af te wegen al dan niet deel te nemen aan het Schone Lucht Akkoord (relatie met zienswijze 'aandacht voor het voorkomen van luchtverontreiniging').

Midpoint Brabant heeft een lichte verkenning opgeleverd naar de status van circulaire economie en de wens tot (verdere) regionale samenwerking.

## Kernagenda-opgave

2. Woningbouw: alle gemeenten in de regio hebben een forse woningbouwopgave.

## Activiteiten kernagenda

- 2.1 We werken aan de actiepunten van het Regionaal Perspectief op Wonen en Woningbouw, waaronder:

- afsprakenkader arbeidsmigranten
- woon-zorganalyse
- taskforce Versnellen Betaalbare Woningbouw
- samenwerking in de keten van asiel tot en met integratie (opvang-huisvesting-integratie) \*
- woonwagenbeleid

Op thema's op het raakvlak tussen sociaal en wonen wordt samengewerkt met het sociaal domein.

*\* De gemeenten Heusden, Loon op Zand en Waalwijk geven de inburgering (en daarmee de integratie) lokaal vorm en inhoud en nemen daarom niet deel op het onderdeel integratie van de samenwerking.*

- 2.2 Met betrekking tot woningbouw werken we toe naar een plancapaciteit van minimaal 130%. Daarvoor moet voor ruim 5000 woningen extra planologische ruimte worden gezocht. De samenwerkende gemeenten trekken op naar de provincie en rijksoverheid om de juiste afspraken daarvoor te kunnen maken.

## Resultaten 2024

De verdeelafspraken Weer Thuis 2025 tussen gemeenten, woningcorporaties en zorgaanbieders m.b.t. huisvesting Weer Thuis doelgroep zijn gemaakt, waardoor er voldoende woningen zijn voor deze doelgroep, verspreid over de regio, met passende begeleiding (zie ook kernagenda taak A2 Maatschappelijke ontwikkeling).

De elf gemeenteraden stelden de regionale woonzorgvisie vast, met als doelstelling te zorgen voor passende en betaalbare huisvesting voor aandachtsgroepen en ouderen, met de juiste zorg en ondersteuning (relatie met zienswijze 'vergrijzing van onze bevolking').

De taskforce Betaalbare Woningbouw heeft gemeenten en woningcorporaties op projectniveau ondersteund in hun woningbouwopgave met experts vanuit het Rijk en de provincie. Voorbeelden hiervan zijn het opstellen van analyses, locatieonderzoeken, kavelpaspoorten. We hebben daarbij gewerkt aan het vergroten van lokale efficiëntie en effectiviteit door kennisuitwisseling. Zo leerden we van elkaars opgedane inzichten en processen en hebben we nieuwe verbanden gelegd tussen gemeenten.

We ronden de regionale aanpak Woonwagenbeleid af met de volgende resultaten:

- implementatie van het inschrijven en toewijzen via Woning in Zicht per 1-1-2024,
- bijgestelde toewijzingsregels voor woonwagenstandplaatsen,

- informatievoorziening naar de woonwagenebewoners en een animatiefilm over het nieuwe toewijzingssysteem op Woning in Zicht. Zie [www.woninginzicht.nl/woonwagenstandplaatsen](http://www.woninginzicht.nl/woonwagenstandplaatsen)

Ter uitvoering van de gemaakte afspraken in de Woondeal SRBT werkten we aan diverse bestuursopdrachten. We richtten de SRBT-versnellingsstafel op waaraan overheid, corporaties en marktpartijen samenwerken om woningbouwprojecten te versnellen. Ook richtten we een gezamenlijk woningbouwmonitoringssysteem in om voor de uitvoering van de woondeal afspraken met elkaar te kunnen monitoren (relatie met zienswijze 'gebruik data voor grote opgaven in het fysiek domein'). Ten aanzien van de opgave voor evenredige verdeling, werkten we het woningbouwprogramma tot 2026 uit en startten we met het uitwerken van het woningbouwprogramma 2027-2030. Hierbij hebben we rekening gehouden met de plancapaciteit in relatie tot de opgave, de afspraken uit de woondeal van tweederde betaalbaar en de verdeling van aandachtsgroepen en hadden we aandacht voor nieuwe wetgeving en instrumenten. Ook startten we met de SRBT-afwegingsstafel. Dit is een pilot met drie grote woningbouwprojecten (Landgoed Driessen II Waalwijk, Oostflank Oisterwijk – Tilburg, Hoog Haansberg Etten-Leur) om te komen tot een versterking van de plannen, regionale afstemming en aansluiting op ambities uit de Ontwikkelstrategie SRBT.

### **Kernagenda-opgave**

3. Bedrijventerreinen: het ontwikkelen van bedrijventerreinen om ruimte te bieden aan bestaande bedrijven en nieuwe ruimtevragers

### **Activiteit(en) kernagenda**

- 3.1 We ontwikkelen nadere (zelfbindende) kaders voor de inpassing en verduurzaming van (nieuwe) bedrijventerreinen.
- 3.2 We blijven regionaal afstemmen over de ontwikkeling van (nieuwe) bedrijventerreinen, met oog voor duurzaamheid en landschappelijke inpassing (rekening houdend met natuur en karakteristieke gebiedswaarden).

### **Resultaten 2024**

Samen met de provincie stelden we het regionaal afsprakenkader bedrijventerreinen Hart van Brabant vast. Naast kwantitatieve staan hierin meer dan voorheen ook kwalitatieve ambities en afspraken, en is er aandacht voor de steeds minder gewenste 'blokkendozen' (relatie met zienswijze 'grootschalige bedrijfsgebouwen in het buitengebied').

## Kernagenda B4. Mobiliteitstransitie/ regionale mobiliteitsagenda

### Kernagenda-opgave

1. We onderschrijven de ambities uit de Regionale Mobiliteitsagenda 2021 en zijn erop gericht de regio leefbaar en bereikbaar te houden voor de inwoner en forens, van de vervoerder tot aan de bezoeker aan onze regio. We werken aan duurzamere vormen van vervoer en dragen bij aan de reductie van CO<sub>2</sub> (50% reductie in 2030 ten opzichte van 1990 en CO<sub>2</sub>-neutraal in 2050).

### Activiteit kernagenda

- 1.1 We werken aan de activiteiten, zoals genoemd in de Regionale Mobiliteitsagenda 2021-2024, bestaande uit de onderdelen:

- Schoon, stil en gezond
- Veilig
- Robuust en betrouwbaar
- Slim en efficiënt
- Overkoepelend

Op [www.regio-hartvanbrabant.nl](http://www.regio-hartvanbrabant.nl) is de regionale mobiliteitsagenda te vinden.

### Resultaten 2024

We stelden het Meerjarig Multimodaal Mobiliteitspakket vast, op het schaalniveau SRBT (MMMP-SRBT). Dit is een samenwerking tussen

onze Hart van Brabantgemeenten en die van de Baronie, de provincie Noord-Brabant en het ministerie van Infrastructuur en Waterstaat. Het is de opvolger van de Regionale Mobiliteitsagenda Hart van Brabant (RMA).

Het MMMP-SRBT is door alle colleges goedgekeurd en wordt doorvertaald naar te maken afspraken met het Rijk en provincie; met het Rijk in het Bestuurlijk Overleg Leefomgeving (BOL) en daaropvolgend het Bestuurlijk Overleg Meerjarenprogramma Infrastructuur, Ruimte en Transport (BOMIRT) en met de provincie in het Regionaal Mobiliteitsprogramma (RMP) 2025-2027.

Als uitwerking van het MMMP-SRBT werkten we toe naar een RMP 2025-2027 met afspraken met de provincie en op SRBT-schaalniveau. Voor het eerst biedt de provincie de regio de kans meerjarige afspraken te maken wat kansen aan gemeenten biedt om vooruitlopend op begrotingsjaren 2026 en 2027 te weten dat een bepaalde maatregel kan rekenen op een financiële bijdrage vanuit de provincie. Om de juiste maatregelen in deze periode uit te kunnen voeren, worden gemeenten gestimuleerd meerjarig te programmeren.

Schoon, Stil & Gezond:

- Het vak-poho Mobiliteit heeft de regionale visie op Elektrisch Vervoer vastgesteld. Gemeenten kunnen hier hun lokale visie aan koppelen.
- Gilze en Rijen, Goirle, Hilvarenbeek, Heusden, Oisterwijk, Tilburg en Waalwijk namen deel aan de concessie door de provincies

Limburg en Noord-Brabant, voor het plaatsen en beheren van laadpalen.

- SmartwayZ.NL ontwikkelde een nieuwe aanpak voor fietsstimulering, nadat afgelopen jaar die van het Brabants Mobiliteitsnetwerk afliep. Daarom hebben we regionaal geen invulling gegeven aan de werkgeversaanpak en ervoor gekozen efficiënt gebruik te maken van de resultaten van SmartwayZ.NL

Veiligheid:

- Het vak-poho Mobiliteit stelde het Brabants Verkeersveiligheidsplan vast ([www.regio-hartvanbrabant.nl/nieuws/groen-licht-voor-nieuw-brabants-verkeersveiligheidsplan-bvvp-2](http://www.regio-hartvanbrabant.nl/nieuws/groen-licht-voor-nieuw-brabants-verkeersveiligheidsplan-bvvp-2)).
- Op basis van verkeersveiligheidsdata zijn met de politie afspraken gemaakt over onveilige locaties waar het beste kan worden gehandhaafd. Op deze locaties wordt gericht gehandhaafd op snelheid.

Slim & Efficiënt:

In 2024 is een nieuwe werkwijze SmartwayZ.nl gestart. Met meer ondersteuning van regio's op kennisniveau, breder dan *smart mobility*, met meer focus op gedragsbeïnvloeding als onderdeel van de mobiliteitstransitie.

Robuust & Betrouwbaar:

- We werkten door aan de voorbereiding en/of uitvoering van het snelfietsroutenetwerk. Alle snelfietsroutes hebben we opgenomen in het MMMP-SRBT.
- We startten de vervoerskundige voorbereiding van de nieuwe OV-concessie. Het programma van eisen is gereed en hebben we in de markt gezet. Doelgroepen vervoer (sociaal domein) maakt hier onderdeel van uit.

Inclusief:

- We bereidden de nieuwe OV-concessie ten aanzien van gedeelde mobiliteit voor. Daarbij is veel aandacht voor de aanleg en inrichting van 'mobiliteitshubs' en de invoering van Flex (als opvolger van de regiotaxi).
- Het vak-poho Mobiliteit is, op basis van een eerste verkenning, akkoord gegaan met experimenten naar mogelijkheden voor het opstarten van een *businesscase* in deelmobiliteit.

## Kernagenda B5. Toekomstbestendig landelijk gebied

### Kernagenda-opgave

1. In het landelijk gebied is de druk toegenomen en streven we naar een evenwichtige balans van functies, kwaliteiten en ontwikkelingen.

### Activiteiten kernagenda

- 1.1 Op dit moment is niet uitgekristalliseerd hoe de regionale samenwerking kan of moet bijdragen aan onderwerpen als onder andere het stikstofvraagstuk, vrijkomende agrarische bebouwing, natuurontwikkeling en herbebossing. We gaan ons een duidelijker beeld vormen van de onderlinge samenhang tussen die onderwerpen en wat dat betekent voor de regionale samenwerking. Daarbij betrekken we zowel de Regionale Energie- en Klimaatstrategie als de Regionale Mobiliteitsagenda.

### Resultaten 2024

We voegden de bouwsteen Toekomstbestendig Landelijk Gebied toe aan de ROA (relatie met zienswijze 'groen en landelijk karakter'). Deze is te vinden op [www.regio-hartvanbrabant.nl/omgevingsagenda](http://www.regio-hartvanbrabant.nl/omgevingsagenda).

Vanuit deze bouwsteen Toekomstbestendig Landelijk Gebied en vanuit de Ontwikkelstrategie SRBT leverden we input bij de provincie voor de

totstandkoming van het Brabants Programma Landelijk Gebied (BPLG) en het provinciaal ruimtelijk voorstel.

Het Rijk stopte het Landelijk Programma Landelijk Gebied en nagenoeg de bijbehorende financiering. De provincie besloot daarop niet meer de integrale (beleidsmatige) focus op het hele Brabantse landelijk gebied te leggen, maar met name op de twaalf complexe GGA-(gebiedsgerichte aanpak) gebieden waar Natura2000 en Kader Richtlijn Water (KRW) opgaven samenkomen. Regio Hart van Brabant heeft daarop per brief de oproep gedaan aan de provincie Noord-Brabant om juist integraal (breed, diep en rond) naar het landelijk gebied te blijven kijken.

In het kader van het Natuurbod voerden we een verdiepend onderzoek uit naar de restopgave voor het Natuurnetwerk Brabant. Deze restopgave is kleiner geworden ten opzichte van 2023. Het poho Fysiek stelde de Tussenbalans Natuurbod 2024 vast, waarin deze resultaten verwerkt zijn (relatie met zienswijze 'natuurbod').

### Wel gepland, niet gedaan

- We verwachtte dat nieuwe projecten ten behoeve van de Regionale Klimaatagenda opgevoerd zouden worden. Deze zijn echter niet aangedragen door partijen (gemeenten Dongen, Gilze en Rijen, Goirle, Heusden, Hilvarenbeek, Loon op Zand, Oisterwijk, Tilburg en Waalwijk, Brabant Water en de waterschappen De Dommel en Brabantse Delta)



- Vanuit de woonzorgvisie waren we voornemens 'fair share'-afspraken te maken over de aandachtsgroepen. Dit vergt meer tijd en pakken we op in 2025.
- In beperktere mate dan beoogd, is gebruik gemaakt van de ondersteuningsmogelijkheden van de taskforce Betaalbare Woningbouw. Er bleek dan ook geen behoefte te zijn aan verdere intensivering van de activiteiten van deze taskforce.
- De beoogde evaluatie van het afsprakenkader arbeidsmigratie is niet uitgevoerd vanwege gebrek aan ambtelijke capaciteit.
- De externe begeleiding van de lokale experimenteren t.b.v. het verkennen van een businessclass deelmobiliteit is nog niet gestart.
- We hebben (nog) geen vervolgaanpak op regionale schaal geformuleerd (Regio Hart van Brabant, dan wel het SRBT-schaalniveau) ten aanzien van een toekomstbestendig landelijk gebied.

### **Niet gepland, wel gedaan**

- We stelden een energiesysteemverkenning op. Met deze verkenning zijn de belangrijkste te maken keuzes in het energiesysteem van Hart van Brabant in beeld gebracht. Enerzijds als agenda voor de te maken keuzes in deze regio, dan wel op het schaalniveau SRBT. Anderzijds als input voor het nog op te stellen Brabants Energieperspectief en het Provinciaal Meerjarenprogramma Infrastructuur, Energie en Klimaat (PMIEK) en het Nationaal MIEK.
- Het vak-poho Mobiliteit stelde het Regionaal Mobiliteitsprogramma SRBT 2025 – 2027 (RMP) vast, samen met bestuurders van de

Baroniegemeenten. Met het RMP geven we verder inhoud aan de vertaling van het MMMP-SRBT door concrete maatregelen. Ook maakten we daarover financiële afspraken met de provincie.

- Naast het BVVP is voor alle gemeenten een lokaal uitvoeringsprogramma verkeersveiligheid opgesteld. En is er één regionaal programma op basis van risicoanalyses en aanpak voor de belangrijkste risicogroepen in elke gemeente.
- We hebben samen met de provincie voorbereidingen getroffen voor een snelfietsroute bij het Bels Lijntje. We zijn hiermee ingesprongen op een kans deze voor weinig extra middelen aan te leggen, die zich voordeed omdat Enexis in 2025 kabels gaat vervangen over hele delen van het Bels Lijntje tussen Tilburg en Baarle-Nassau.
- We voerden een gezamenlijke verkenning uit voor de invoering van een Bus Rapid Transit (BRT) op de verbinding Tilburg – Den Bosch. Het gaat hierbij om gezamenlijke inzet van de provincie en de gemeenten Den Bosch, Heusden, Waalwijk, Loon op Zand en Tilburg. Resultaten van de verkenning worden verwerkt in het programma van eisen voor de concessie Oost.
- Om efficiënter te werken aan de kernagenda-opgaven in het fysiek domein landen de opgaven van het vak-poho Energie- Klimaat & Grondstoffen (EKG) vanaf 2025 in het integrale poho Fysiek. Het vak-poho EKG stopt daarom. De vak-poho's Mobiliteit en Wonen blijven bestaan.

### 3.3 Besteding van middelen

#### Financieel beeld fysiek domein (in €)

	Begroting na wijziging		Realisatie		Afwijking
	Lasten	Baten	Lasten	Baten	
Integraal werken en Regionale Omgevingsagenda (w.o. Duurzame Verstedelijking en Toekomstbestendig Landelijk Gebied)	370.264		293.750		76.514 V
Programmalijn Energie, Klimaat & Grondstoffen	950.824		570.686		380.138 V
Programmalijn Mobiliteitstransitie/ Regionale Mobiliteitsagenda *					
Programmamanager Fysiek			60.106		60.106 N
Gemeentelijke bijdragen op basis van inwoneraantal		429.200		429.200	-
Rijksmiddelen REKS en NPLW		340.000		468.887	128.887 V
Klimaatagenda			205.668	205.668	-
Bijdragen derden				301.426	301.426 V
Onttrekking algemene reserve		551.888		551.888	-
<b>Totaal fysiek domein</b>	<b>1.321.088</b>	<b>1.321.088</b>	<b>1.130.210</b>	<b>1.957.069</b>	<b>826.859 V</b>

\* De kosten die gemoeid zijn met de programmalijn Mobiliteit zijn niet opgenomen in deze verantwoording, omdat ze gedekt worden uit de begroting RAVV. Financiering vindt plaats via de individuele gemeenten en de provincie.

### 3.3.1 Toelichting kosten en financiering

Gedurende het jaar zijn bijdragen ontvangen die bij het opstellen van de begroting niet waren voorzien. Het betreft hier middelen voor de projecten REKS en NPLW, het afsprakenkader bedrijventerreinen en de inzet programmamanager ROA. De rijksbijdragen staan afzonderlijk vermeld en hebben betrekking op REKS en NPLW. De bijdragen derden bestaan uit bijdragen vanuit provincie (€ 26.000 voor afsprakenkader bedrijventerreinen, € 10.000 voor inzet programmamanager en € 200.000 voor REKS) en waterschappen (€ 65.000 voor REKS). Aangezien deze middelen in de loop van het jaar bekend zijn geworden en ontvangen, konden deze nog niet volledig worden ingezet in 2024. Het restant van deze geormerkte middelen wordt aan het einde van het jaar overgeheveld voor inzet in het komend jaar.

Vanuit de budgetten voor de programmalijnen is een programmamanager Fysiek ingezet. Omdat deze niet is toe te rekenen aan één programmalijn is deze afzonderlijk inzichtelijk gemaakt.

In 2024 is de tweede tranche van de middelen voor de Klimaatagenda van de provincie ontvangen en doorbetaald naar de deelnemende gemeenten. Deze waren niet in de begroting voorzien.

Een nadere uitsplitsing van en toelichting op de programmakosten en de financiering daarvan is in de jaarrekening bij paragraaf 7.1.3 'Toelichting op het overzicht van baten en lasten' opgenomen.

### 3.3.2 Toelichting algemene reserve

Het algemeen bestuur heeft bij de vaststelling van de jaarrekening 2023 besloten om vanuit het resultaat € 374.524 toe te voegen aan de begroting 2024 voor REKS (geormerkte gelden), € 109.900 voor Taskforce versnellen woningbouw (geormerkte gelden) en € 67.464 voor het uitvoeren van de ontwikkelstrategie SRBT.

In de jaarrekening 2024 wordt voorgesteld om vanuit het positief resultaat van het fysieke domein € 703.245 over te hevelen naar 2025 voor de REKS aangezien het geormerkte middelen betreft.

## 4 Economisch domein

Na een stabiel jaar is de brede welvaart in Nederland in 2024 licht gedaald met 1,2%. De grootste daling zien we op de dimensies milieu, veiligheid en maatschappelijke betrokkenheid. Vooral de brede welvaart van ondernemers is erop achteruitgegaan (-5,4%). Persoonlijke ontwikkeling en maatschappelijke betrokkenheid daalden bij ondernemers het hardst (beide met ruim 8%). Dat ondernemers minder investeren in zichzelf en minder betrokken zijn bij hun directe leefomgeving is zorgelijk in een periode van inkomensdruk en lagere baanzekerheid. Een verwachte toename in het aantal faillissementen en een teruglopende arbeidsproductiviteit zorgen voor extra druk op ondernemers. Voor iedereen is op de dimensies persoonlijke ontwikkeling en maatschappelijke betrokkenheid de grootste welvaartswinst te behalen. Dit kan wellicht ook bijdragen aan meer sociale cohesie.<sup>3</sup>

Deze ontwikkelingen hebben invloed gehad op zowel de economische prestaties als de brede welvaart in Nederland. In de kernagenda is de ambitie opgenomen om met impact de brede welvaart in Midden-Brabant te vergroten én om innovaties voort te brengen die bijdragen aan het vergroten van de welvaart en het welzijn in Nederland. Samen met ondernemers, kennis- en onderwijsinstellingen en maatschappelijke partners werkten we aan de economie en maatschappij van vandaag en morgen. Dat deden en doen we door deelname aan stichting Midpoint Brabant.

---

<sup>3</sup> [Brede welvaart neemt wat af, forse daling voor ondernemers - Rabobank](#)

In 2024 heeft Midpoint Brabant haar governance herzien. Dit leidde tot een nieuwe structuur met een bestuur, een raad van advies en stuurgroepen per programmaliijn. Ook de omvang en verdeling van het aantal zetels per gremium is aangepast. In het bestuur van Midpoint Brabant zitten drie wethouders uit het poho Economie van Regio Hart van Brabant. In de raad van advies zitten vijf van onze bestuurders. En in ieder van de stuurgroepen zit tenminste één wethouder.

Ieder van deze bestuurders vervult een scharnierfunctie tussen de samenwerkende gemeenten in Regio Hart van Brabant en de multihelix-samenwerking in Midpoint Brabant.

Als samenwerkende gemeenten in Regio Hart van Brabant formuleren we in de kernagenda onze vraag voor het algemeen bestuur van Midpoint Brabant. De deelnemers namens de samenwerkende gemeenten in het bestuur en stuurgroepen van Midpoint Brabant nemen relevante onderwerpen die daar besproken zijn weer mee terug naar de overlegtafels in het verband van Regio Hart van Brabant.

In de context van bovenstaande ontwikkelingen hebben we in 2024 activiteiten ontplooid voor de vergroting van brede welvaart in onze regio. We verantwoorden hierna welke resultaten zijn behaald.

## 4.1 Reflectie op 2024

Op 28 november 2024 heeft het portefeuillehoudersoverleg gereflecteerd op de resultaten in 2024. Het poho ziet dat de ingezette lijn om onderwerpen op een strategischer niveau te bespreken, zijn vruchten heeft afgeworpen. Over brede welvaart, de ontwikkelingen in SRBT-verband en rond Eindhoven (project Beethoven) zijn de goede gesprekken gevoerd. Die lijn zet het poho in 2025 door.

Er bestaat de behoefte om méér onderwerpen op deze manier te bespreken om daarover richtinggevende uitspraken te doen en die in concrete activiteiten te vertalen. Een uitdaging is om de betrokkenheid van de deelnemende gemeenten bij bovenregionale ontwikkelingen als bijvoorbeeld SRBT en Metropool Regio Eindhoven tijdig met elkaar terug te koppelen om betrokkenheid en draagvlak te blijven creëren voor de vertaling van die ontwikkelingen naar onze regio Hart van Brabant.

## 4.2 Activiteiten 2024

Hierna geven we aan welke resultaten we in 2024 bereikt hebben per opgave en activiteit in de kernagenda. De teksten in de grijs gearceerde vlakken (eerste twee per blok) komen direct uit de kernagenda en zijn onveranderlijk voor de looptijd ervan. De teksten in het witte vlak daaronder geven het bijbehorende resultaat voor 2024. Wanneer er binnen een resultaat aandacht is geweest voor een (of meer) van de zienswijze(n) op de kernagenda, is dat aangegeven.

Onderaan deze paragraaf staat vermeld welke activiteiten daarnaast ondernomen zijn, die niet gepland waren, en omgekeerd – die wel gepland waren, maar niet uitgevoerd.

### Kernagenda C1. Weerbaar en wendbaar midden- en klein bedrijf

#### Kernagenda-opgave

1. Het midden- en kleinbedrijf is de basis van onze economie en werkgelegenheid. Het mkb is stevig vertegenwoordigd op onze bedrijventerreinen (ook onder C3.), in onze centrumgebieden, maar ook meer in de perifere gebieden waar meer leisuregerelateerde activiteiten plaatsvinden. Het is onze gezamenlijke opgave om de weerbaarheid en wendbaarheid van het mkb te versterken.

#### Activiteiten kernagenda

##### *Activiteiten samenwerkende gemeenten – Hart van Brabant*

- 1.1 Ontplooiën van activiteiten die bedrijven weerbaar en wendbaar houden:
  - Het behoud van een kwalitatief en gevarieerd winkelaanbod.
  - Het verbreden van het vrijetijdsaanbod en accommodaties.
  - Verduurzaming en versterken leefbaarheid van centrumgebieden.

- Het stimuleren van meerdaags verblijf als belangrijke economische drager.

1.2 Versterken van de platformfunctie in de regio door uitwisseling van kennis en ervaringen.

1.3 Afstemming over realisatie en uitbreiding van bovenlokaal aanbod detailhandel.

1.4 Toewerken naar een integrale benadering van de activiteiten op het economisch domein vanuit de indeling detailhandel, logistiek- en maakindustrie en *leisure*.

### Resultaten 2024

Om bij te dragen aan de weerbaarheid en wendbaarheid van het mkb zijn diverse resultaten behaald. Zo is er een onderzoek uitgevoerd waarmee de regionale Leisure kansen in beeld worden gebracht (voormalige Leisure Kansenkaart). Naar verwachting wordt dit onderzoek in 2025 afgerond. Het verblijfsaanbod wordt continu gemonitord in het licht van de visie verblijfsaccommodaties en het afstemmingskader. Voor Green Deal Centrum (Klimaat in de Kern) hebben verschillende bijeenkomsten met ondernemers, gemeenten en waterschappen over duurzaamheidsthema's geresulteerd in plannen van aanpak voor *Green Deals* in Loon op Zand en Gilze en Rijen (relatie met zienswijze 'lokale eigenheid'). In februari, mei en september hebben het poho en de werkgroep Economie gesproken over de Delta Rhine Corridor, het LOF/Van Gogh Homeland en Slimmer Werken. De programmamanagers van Midpoint Brabant sloten daarbij aan (relatie

met zienswijze 'rol van Midpoint Brabant'). Ook zijn er verschillende bijeenkomsten georganiseerd met gemeentelijke accountmanagers bij Midpoint Brabant Services, voorheen Station88 (relatie met zienswijze 'rol van Midpoint Brabant'). Over brede welvaart hebben beleidsadviseurs en portefeuillehouders een gezamenlijke heidag gehouden.

### Kernagenda-opgave

2. Het ondersteunen van bestaande en startende mkb'ers (in brede zin) bij het vergroten van hun weerbaarheid en wendbaarheid. Het accent ligt daarbij op de versnelde doorwerking van twee belangrijke opgaven: (1) verduurzaming: circulaire economie, energietransitie en klimaatadaptatie en (2) digitalisering.

### Activiteiten kernagenda

#### *Onze vraag aan Midpoint Brabant*

- 2.1. Ondernemersondersteuning en projecten op het gebied van circulariteit, verduurzaming en digitalisering op te pakken, al dan niet in samenwerking met partijen zoals Station88, MindLabs en Gate2, gericht op de regionale speerpuntsectoren logistiek, maakindustrie en *leisure* (in samenhang met B2. 1.6.).
- 2.2. Het samen met andere partijen helpen realiseren van een samenhangend netwerk van bestaande en nieuwe *living labs*

rondom transitieopgaven om innovaties te stimuleren die maatschappelijke transitie versnellen: energietransitie en klimaatadaptatie, circulaire economie en digitalisering/dataficering (o.a. kunstmatige intelligentie).

## Resultaten 2024

2.1 We hebben met Avans een meerjarig actieonderzoek gedaan naar een ander perspectief én de factoren die op brede productiviteit in het industriële mkb van invloed zijn. De inzichten worden vertaald naar een praktisch meetinstrument voor het mkb (relatie met zienswijze 'vergrijzing van onze bevolking'). Daarnaast deden we marktonderzoek naar de stand van zaken van productieautomatisering in het mkb in de maakindustrie. We bereikten ruim 125 mkb'ers (einddoel is 350 in 2026) in de maakindustrie met Slimmer Werken-initiatieven (een bezoek van mkb-coach, deelname aan events, doorverwijzing naar Lerend Netwerk voor Open Innovatie). We hebben SPUK-middelen (specifieke uitkering) ontvangen en vervolgens ondersteuning georganiseerd voor het lokale bedrijfsleven op zeventien bedrijventerreinen. Daar werkten we aan het organiseren van de lokale ondernemers en het verduurzamen van de ondernemingen op die terreinen (relatie met zienswijze 'lokale eigenheid'). We ontwikkelden een handboek, inclusief instrumenten, om lokale mkb'ers te helpen voldoen aan Europese wetgeving op het gebied van niet financiële jaarverslaglegging (CSRD). We zijn gestart met

het project Circulaire Stroom om lokale bedrijven te helpen productketens te sluiten m.b.v. lokale logistieke bedrijven en lokale specialisten die materialen opwaarderen. Ook lanceerden we het Tilburg Initiative For Future Logistics (TIFL), waaraan elf logistieke dienstverleners deelnemen in een vijfjarig *fieldlab* met Tilburg University, met het oog op transitie op het gebied van digitalisering/AI, arbeid, omgeving en duurzaamheid. Midden-Brabant is voor de 5e maal in 6 jaar verkozen tot dé logistieke hotspot van Nederland. De regio scoorde met name goed op innovatie, duurzaamheid en samenwerking in triple helix verband.

2.2 Vanuit Midpoint Brabant Services (voorheen Station88) organiseerden we op de thema's duurzaamheid, digitalisering en talentontwikkeling vier inspiratiesessies, acht seminars en dertig workshops. Meer dan zeventienhonderd ondernemers waren in totaal aanwezig en vijfhonderd hebben online teruggekeken. De gemiddelde waardering van dit alles is een score van een 8. 24% van onze bezoekers op de events zijn groeiende mkb'ers. We hebben meer dan 50 startups begeleid en hebben startups geholpen aan meer dan € 3.000.000, - euro externe financiering. Verder heeft Midpoint Brabant Services seminars gehouden in samenwerking met de ondernemersvereniging uit Gilze en Rijen en Dongen (relatie met zienswijze 'meer aandacht voor zzp'ers'). Het netwerk van *business partners* is uitgebreid met De Mandemakers Groep, RKC Waalwijk en Keter (Gilze en Rijen), waarmee zij financieel bijdragen aan Midpoint Brabant Services.



2.3 Zoals vermeld bij opgave 1 hebben we bijeenkomsten georganiseerd met gemeentelijke accountmanagers bij Midpoint Brabant Services, voorheen Station88 (relatie met zienswijze 'rol van Midpoint Brabant'). De Green Deal Installatiebranche is, in nauwe samenwerking met de regionale energie- en klimaatstrategie (REKS), opgesteld voor installatiebedrijven die op natuurlijke momenten duurzame oplossingen adviseren en implementeren i.p.v. niet energiezuinige oplossingen. We hebben voor logistieke dienstverleners en groothandels circa dertig digiscans uitgevoerd. Op 25 september startten we de pilot Duurzaam Produceren met een kickoff-bijeenkomst voor bedrijven in Midden- en West-Brabant. In de eerste ronde namen negen ondernemers deel aan een Lerend Netwerk Duurzaam produceren op 29 oktober bij Gate2. Ook hebben we het circulaire netwerk Up New doorontwikkeld. Samen met Avans, Fontys en Rewin werkten we aan het verder versterken en bestendigen van dit circulaire netwerk van doeners. We hebben bijgedragen aan de totstandkoming van de textielcampus Tilburg, waar we via Midpoint Brabant samen met onderwijs en bedrijfsleven werken aan toekomstbestendige textielindustrie (relatie met zienswijze 'maatschappelijk relevante, ambachtelijke beroepen'). Verder hebben we het partnernetwerk Van Gogh Homeland uitgebreid. Dit netwerk bestaat uit bedrijven en organisaties die bijdragen aan het stimuleren van bewustwording en gedragsverandering bij burgers op het gebied van duurzaamheid, klimaat, water en vergroening in stedelijke gebieden.

## Kernagenda C2. Innovaties die maatschappelijke transitie versnellen

### Kernagenda-opgave

1. Beter benutten van het alfa-gamma-profiel (mens- en gedragswetenschappen) van de onderwijsregio om te innoveren en bij te dragen aan de verschillende maatschappelijke transitie.

### Activiteiten kernagenda

#### *Activiteiten samenwerkende gemeenten – Hart van Brabant*

- 1.1 Onderzoeken welke sectoren interessant zijn voor onze economische propositie, voor versterking van de economische kracht van de regio (in samenhang met activiteit 1.1. onder B3. van het fysiek domein).
- 1.2 Aansluiten als regio bij landelijke ontwikkelingen, programma's en projecten, die de versnelling van deze transitie in de regio kunnen bewerkstelligen, zoals de samenwerking met de regio Baronie van Breda als Stedelijke Regio Breda-Tilburg (SRBT) en de stedelijke regio Den Bosch, als ook de Deltacorridor (waterstofbuisleiding, zit nog in de verkennings-/planvormingsfase), die een versnelling van de transitie van fossiele naar duurzame brandstoffen teweeg kan brengen.
- 1.3 Het bouwen aan een stevige economische propositie in SRBT-verband (in samenhang met de onderstaande activiteiten 1.5. en 1.6.).

### *Onze vraag aan Midpoint Brabant*

- 1.4 Onderzoeken welke sectoren interessant zijn voor onze economische propositie voor versterking van de economische kracht van de regio.
- 1.5 Activiteiten ontplooiën die bijdragen aan het bouwen aan een samenhangend netwerk (in Midden-Brabant en de SRBT) van bestaande en nieuwe samenwerkingsverbanden (valorisatieprojecten, innovatiehubs, campussen, proeftuinen, *living labs*, fieldlabs) rondom de transitieopgaven energie- en klimaatadaptatie, circulaire economie, digitalisering en gezondheid.
- 1.6 De samenwerking met REWIN versterken en samen bijdragen aan de realisatie van de economische propositie voor de SRBT.

### **Resultaten 2024**

#### *Regio Hart van Brabant*

We hebben een economische propositie in SRBT verband opgesteld. In deze propositie staat Human Centered Innovation (HCI) centraal.

Daarnaast zijn het poho en de werkgroep economie geïnformeerd over de resultaten uit het Midpoint Brabant-onderzoek 'Delta Rhine Corridor'.

Midpoint Brabant heeft een lichte verkenning opgeleverd naar de status van circulaire economie en de wens tot (verdere) regionale

samenwerking. Deze resultaten hangen samen met de geboekte resultaten bij deze kernagendaopgave.

#### *Midpoint Brabant*

We hebben de resultaten van het onderzoek naar de stand van zaken productieautomatisering Midden- en West-Brabant gepresenteerd op de vakbeurs Robotics, Vision & Motion in Den Bosch. En Midpoint Brabant ondersteunde bij de ontwikkeling van het programma CirQleer in Dongen. Verder werkten we binnen het regiodealprogramma Circulaire Stroom aan het opzetten van een Circulair Ambacht Netwerk. Dat netwerk zal groter zijn dan enkel Regio Hart van Brabant en biedt kansen te verbreden naar andere regio's waaronder op het schaalniveau van de stedelijke regio Breda - Tilburg (SRBT). Goed om te melden is ook dat Midpoint Brabant namens alle samenwerkingspartners een voortgangsrapportage van alle projecten in deze regiodeal gepubliceerd heeft.

De zojuist genoemde oplevering van de lichte verkenning circulaire economie draagt ook de realisatie van deze activiteit bij. Daarnaast staan onder kernagenda-opgave C1. Weerbaar en wendbaar midden- en kleinbedrijf diverse resultaten die ook bijdragen aan de realisatie van deze opgave. Dat zijn:

- Het resultaat van de totstandkoming van de textielcampus Tilburg
- De bijeenkomsten met gemeentelijke accountmanagers bij Midpoint Brabant Services

- Gezamenlijke heidag met portefeuillehouders en beleidsadviseurs over brede welvaart
- De lancering van Tilburg Initiative for future logistics
- De start van de pilot Duurzaam Produceren
- Het door ontwikkelen van het circulaire netwerk Up New

### **Kernagenda-opgave**

2. Transitie van de landbouw naar kringlooplandbouw. Het vinden van nieuwe economische dragers om perspectief te bieden aan agrariërs en de leefbaarheid in het landelijk gebied.

### **Activiteiten kernagenda**

*Activiteiten samenwerkende gemeenten – Hart van Brabant*

- 2.1 Ondersteuning bieden bij de transitie landelijk gebied, een aanpak formuleren voor nieuwe economische dragers in het landelijk gebied (in samenhang met activiteit 1.1. onder B5. fysiek domein en in aansluiting op bestaande regelingen en programma's).
- 2.2 Versterken van de platformfunctie in de regio door uitwisseling van kennis en ervaringen. Wij agenderen belangrijke thema's bij derden en gaan hiervoor partnerschap aan met o.a. de provincie Noord-Brabant.

*Onze vraag aan Midpoint Brabant*

- 2.3 Ondernemersondersteuning bieden aan agrarische of daaraan gelieerde bedrijvigheid, om hen te helpen de transitie naar kringlooplandbouw te maken of andere economische dragers te vinden en daarbij aan Midpoint Brabant te vragen om te zorgen voor afstemming met andere bestaande programma's.

### **Resultaten 2024**

*Regio Hart van Brabant*

Eind 2024 dan wel begin 2025 wordt een verkennend onderzoek gestart om in kaart te brengen hoe hier verder invulling aan gegeven kan worden.

*Midpoint Brabant*

Midpoint Brabant werkt intensief samen met Building Balance die actief bezig is om de bouw *biobased* te laten isoleren. Building Balance is een non-profit organisatie die het gebruik van biograndstoffen in de gebouwde omgeving versneld opschaaft en daardoor zorgt voor andere bestemming van teelten en reststromen. Midpoint Brabant onderzoekt de mogelijkheden van een Green Deal Leisure waar (lokaal biologisch) biobased textiel en (lokaal) biologische voeding belangrijke thema's zullen zijn.

## Kernagenda C3. Versterken van het Midden-Brabants vestigingsklimaat

### Kernagenda-opgave

1. Een stimulerend vestigingsklimaat is randvoorwaardelijk voor de realisatie van de economie van de toekomst. Als samenwerkende gemeenten staan we voor een aantal opgaven om een stimulerend vestigingsklimaat te faciliteren:
  - De optimalisatie van bestaande bedrijventerreinen door intensivering, revitalisering en vergroening.
  - Het selectief ontwikkelen van bedrijventerreinen voor lokaal mkb en (boven-) regionale ruimtevragers die van toegevoegde waarde zijn voor onze economie.
  - Het realiseren van een robuuste en duurzame energie-infrastructuur (conform REKS als energiehub inzetbaar).
  - Het ondersteunen van multimodale bereikbaarheid van bedrijventerreinen.
  - Het vinden van het evenwicht tussen recreatie en toerisme, natuur/groen, cultuurhistorie/erfgoed, ontspanning/kwaliteit van leven.

### Activiteiten kernagenda

*Activiteiten samenwerkende gemeenten – Hart van Brabant*

- 1.1 Het updaten van bedrijventerreinafspraken waarin we vastleggen welke (kwalitatieve) eisen we stellen aan ruimtevragers voordat

we overgaan tot uitgifte van nieuw terrein en aan welke randvoorwaarden moet worden voldaan (in samenhang met activiteit 3.1. van B3. van het fysiek domein).

- 1.2 Het creëren van de juiste fysieke infrastructuur en voorwaarden voor economische ontwikkeling via de ROA en verstedelijkingsakkoord van de SRBT.
- 1.3 Het afstemmen van ruimtevragen van ondernemers.
- 1.4 Bijdragen aan projecten die inzetten op ondernemersondersteuning en/of gezamenlijke profilering.
- 1.5 Gezamenlijke productontwikkeling, marketing en communicatie op het gebied van *leisure*.
- 1.6 Het ondersteunen van projecten en activiteiten die bijdragen aan meer cohesie tussen verschillende toeristische trekkers en een sterke profilering.

### Resultaten 2024

In december is tijdens de ontwikkeldag van de Stedelijke Regio Breda – Tilburg het regionale afsprakenkader bedrijventerreinen bekrachtigd. Naast de beschrijving van de kwantitatieve en kwalitatieve opgave (programmeringsafspraken) voor de bedrijventerreinen in de regio is ook een toekomstbeeld van de economie in Hart van Brabant geschetst (relatie met zienswijze 'kwalitatief hoogwaardige bedrijfsgebouwen').

Het regioloket - waar accountmanagers van alle regiogemeenten aan deelnemen - is voortgezet waarbij ruimtevragen van ondernemers zijn afgestemd.

We besloten gezamenlijk om in te zetten op het behoud en de promotie van de huidige beleef- en toproutes in de regio, in plaats van het ontwikkelen van een nieuwe (niet-regiobrede) route. VisitBrabant Routebureau richtte daartoe een extra promotiecampagne in, op verschillende kanalen inclusief een promotievideo. De promotionele acties en campagnes zullen in voorjaar 2025 worden uitgevoerd.

### **Kernagenda-opgave**

2. De gezamenlijke ambitie van de samenwerkende gemeenten en Midpoint Brabant is om de brede welvaart in Midden-Brabant te vergroten. Het menselijk kapitaal is hierbij een belangrijke factor. Het ontwikkelen, benutten, behouden en aantrekken van talent versterkt de concurrentiekracht en het groeivermogen van het mkb. We streven naar een internationaal concurrerende arbeidsmarkt.

### **Activiteit(en) kernagenda**

*Onze vraag aan Midpoint Brabant*

2.1 Activiteiten te ontplooiën (en voort te zetten) die bijdragen aan het realiseren van een permanente leercultuur, waarin talent kwantitatief en kwalitatief aansluit op de vraag van het bedrijfsleven.

2.2 Werken aan een toekomstbestendige beroepsbevolking via het arbeidsmarkprogramma van Midpoint Brabant, gericht op humancapital-agenda's, talentbehoud en leven lang ontwikkelen (in samenhang met onderdeel A3. Arbeidsparticipatie in het sociaal domein).

2.3 We ontwikkelen een gezamenlijke visie hoe de internationalisering van de arbeidsmarkt te faciliteren. We besteden hierbij ook aandacht aan het binnenhalen en behouden van internationaal talent (als samenwerkende gemeenten Hart van Brabant én als vraag aan Midpoint Brabant).

### **Resultaten 2024**

In het practoraat/ de proeftuin Smart Industries komen onderwijs en bedrijfspraktijk bij elkaar t.b.v. onderzoek op mbo en verbetering onderwijskwaliteit. Er is een Lerend Netwerk Productieautomatisering gestart (ronde 1). Het Lerend Netwerk Mens & Organisatie doorliep de tweede ronde en start de derde in januari 2025. In het project Werven & Voorlichten werden het voortgezet onderwijs en het logistieke bedrijfsleven in de regio beter verbonden. Leerlingen uit het voortgezet onderwijs werkten met concrete tools en in workshops, op school en bij bedrijven. Het resultaat is een terugkerende jaarkalender met opdrachten en bezoeken. Er werd een nieuwe praktijkopleiding gelanceerd voor logistiek teamleiders, met acht deelnemers van zes bedrijven. Ook is onder de vlag van het Rangeerterrein de Talentensleutel in Midden-Brabant geïmplementeerd. Het mkb wordt

hiermee actief gestimuleerd na te denken over het realiseren van een permanente leercultuur in het eigen bedrijf (relatie met zienswijze 'maatschappelijk relevante, ambachtelijke beroepen'). Samen met de Erasmus Universiteit is een op de transitiekunde gestoelde methodiek ontwikkeld waarmee Human Capital Agenda's (HCA) datagedreven en op een eenduidige manier tot stand kunnen worden gebracht. Momenteel wordt aan de hand van deze methodiek gewerkt aan een HCA Digitalisering en een HCA Duurzame Economie. Verder is als onderdeel van de NextEconomy-agenda ingezet op het beter verbinden van hoger opgeleid talent aan – en daarmee behouden voor – het regionaal mkb. Behalve een versterking van het netwerk heeft dit geleid tot de ontwikkeling van vouchers waarmee mkb'ers worden ondersteund bij het bieden van traineeships, betere bijbanen en studentchallenges. Ongeveer veertig hogeropgeleide talenten zijn op deze manier aan het mkb in onze regio verbonden.

Daarnaast staan onder kernagenda-opgave C1. Weerbaar en wendbaar midden- en kleinbedrijf diverse resultaten die ook bijdragen aan de realisatie van deze opgave. Dat zijn:

- Gezamenlijke heidag met portefeuillehouders en beleidsadviseurs over brede welvaart
- Het door ontwikkelen van het circulaire netwerk Up New
- Het aansluiten van programmamanagers Midpoint Brabant bij het poho Economie

## Wel gepland, niet gedaan

- Afstemming over realisatie en uitbreiding van bovenlokaal aanbod detailhandel.

## Niet gepland, wel gedaan

- Zoals vermeld bij de resultaten hebben we een gezamenlijke heidag georganiseerd met portefeuillehouders en beleidsadviseurs over brede welvaart (dit naar aanleiding van het reflectiegesprek vorig jaar).
- We hebben een subsidieaanvraag SPUK (specifieke uitkering) opgesteld, ingediend en toegekend gekregen en vervolgens ondersteuning georganiseerd voor het lokale bedrijfsleven op zeventien bedrijventerreinen. Daar werkten we aan het organiseren van het lokale bedrijfsleven en het verduurzamen van de ondernemingen op die terreinen. Dit resultaat stond hiervoor al vermeld.

## 4.3 Besteding van middelen

Financieel beeld economisch domein (in €)

	Begroting na wijziging		Realisatie		Afwijking
	Lasten	Baten	Lasten	Baten	
Programmaliijn faciliteren regionale economie Regio Hart van Brabant	117.400		213.017		95.617 N
Gemeentelijke bijdragen op basis van inwoneraantal		117.400		117.400	-
Overige gemeentelijke bijdragen				100.000	100.000 V
<b>Totaal economisch domein</b>	<b>117.400</b>	<b>117.400</b>	<b>213.017</b>	<b>217.400</b>	<b>4.383 V</b>

### 4.3.1 Toelichting kosten en financiering

In 2024 is de storting in het Leisure Ontwikkel Fonds hervat. Hiervoor is, aanvullend op wat in de begroting was voorzien, een specifieke bijdrage van de regiogemeenten ontvangen.

Een nadere uitsplitsing van en toelichting op de programmakosten en de financiering daarvan is in de jaarrekening bij paragraaf 7.1.3 'Toelichting op het overzicht van baten en lasten' opgenomen.

### 4.3.2 Toelichting algemene reserve

In het economisch domein is in 2024 geen sprake van overheveling van middelen vanuit 2023 of naar 2025.



## 5 Bedrijfsvoering

Regionale samenwerking wordt mede mogelijk gemaakt door het regiobureau Hart van Brabant en het programmabureau Brabant Midpoint.

Het regiobureau faciliteert het netwerk van Regio Hart van Brabant, waarin de deelnemende gemeenten samenwerken. De reguliere werkzaamheden bestaan uit het mogelijk maken, plannen en ondersteunen van de bestuurlijke overlegtafels, de coördinatie van de kernagenda in de inhoudelijke domeinen, de planning-en-controlcyclus en secretariaatswerkzaamheden.

In 2024 besteedden we extra aandacht aan de interne en ondersteunende processen, bijvoorbeeld de processen rondom externe inhuur, het CRM-systeem, het vraagstuk van harmonisatie van arbeidsvoorwaarden van medewerkers en archivering.

Het regiobureau is compact van omvang. Dat maakt het bureau wendbaar en op sommige momenten ook kwetsbaar. In 2024 waren enkele medewerkers gedeeltelijk in een revalidatietraject als gevolg van ziekte. Met hun (tijdelijke) vervanging waren kosten gemoeid die onder andere binnen de bedrijfsvoering zijn opgevangen. Alle geplande werkzaamheden m.b.t archiefbeheer en informatievoorziening zijn gerealiseerd.

### 5.1.1 Post tussentijdse bijsturing

Het algemeen bestuur heeft op 6 juli 2022 besloten om met ingang van 2023 een begrotingspost 'tussentijdse bijsturing' in te stellen. Aan dat

besluit lagen twee motieven ten grondslag: enerzijds het bevorderen van de discipline om activiteiten binnen de vastgestelde begroting per domein te financieren en daarmee zo min mogelijk een beroep te doen op extra financiering in de vorm van een additionele gemeentelijke bijdrage gedurende een lopend boekjaar. Anderzijds het kunnen faciliteren van actuele ontwikkelingen gedurende een lopend begrotingsjaar die om extra activiteiten én extra financiering vragen. Aangezien de post tussentijdse bijsturing een domeinoverstijgend karakter heeft, wordt deze toegelicht binnen het hoofdstuk bedrijfsvoering. In de volgende paragraaf zijn achtereenvolgens het financieel beeld met toelichting van de post tussentijdse bijsturing en het financieel beeld met toelichting van bedrijfsvoering opgenomen.

## 5.2 Besteding van middelen

Financieel beeld post tussentijdse bijsturing (in €)

	Begroting na wijziging		Realisatie		Afwijking
	Lasten	Baten	Lasten	Baten	
Tussentijdse bijsturing	50.000		-		50.000 V
Gemeentelijke bijdragen op basis van inwoneraantal		50.000		50.000	-
<b>Totaal tussentijdse bijsturing</b>	<b>50.000</b>	<b>50.000</b>	<b>-</b>	<b>50.000</b>	<b>50.000 V</b>

### **5.2.1 Toelichting kosten en financiering tussentijdse bijsturing**

Financiering van nieuwe en/of aanvullende activiteiten als gevolg van ontwikkelingen binnen de domeinen is opgevangen binnen de begroting van de desbetreffende domeinen. Gedurende het jaar is derhalve geen aanspraak gemaakt op de post tussentijdse bijsturing.

## Financieel beeld bedrijfsvoering (in €)

	Begroting na wijziging		Realisatie		Afwijking
	Lasten	Baten	Lasten	Baten	
<b>Programmakosten</b>					
Marketing en communicatie	26.400		28.601		2.201 N
Projectvolgsysteem	15.300		10.000		5.300 V
<b>Subtotaal programmakosten</b>	<b>41.700</b>		<b>38.601</b>		<b>3.099 V</b>
<b>Apparaatskosten</b>					
Personeelskosten regiobureau programmacoördinatie en faciliteren samenwerking	470.200		431.867		38.333 V
Personeelskosten communicatie, secretariaat, planning & control	291.100		366.766		75.666 N
Opleidingskosten	13.200		3.385		9.815 V
Functionaris gegevensbescherming en informatiebeheer	62.200		-		62.200 V
Accountants- en administratiekosten	36.900		35.500		1.400 V
Specialistische dienstverlening	21.100		24.149		3.049 N
Overige apparaatskosten	90.990		114.111		23.121 N
<b>Subtotaal apparaatskosten</b>	<b>985.690</b>		<b>975.778</b>		<b>9.912 V</b>
<b>Dekking</b>					
Gemeentelijke bijdragen op basis van inwoneraantal		1.027.390		1.043.001	15.611 V
<b>Subtotaal dekking</b>		<b>1.027.390</b>		<b>1.043.001</b>	<b>15.611 V</b>
<b>Totaal bedrijfsvoering</b>	<b>1.027.390</b>	<b>1.027.390</b>	<b>1.014.379</b>	<b>1.043.001</b>	<b>28.622 V</b>

## 5.2.2 Toelichting programma- en apparaatskosten

Over 2024 laat de bedrijfsvoering een positief resultaat zien. Enerzijds is sprake van een onderschrijding op de totale kosten. Anderzijds een hogere gemeentelijke bijdrage dan begroot, als gevolg van nacalculatie op basis van inwoneraantallen per 1 januari 2024. Deze waren ten tijde van het opstellen van de begroting nog niet bekend.

Aan de lastenkant is op individuele posten sprake van over- en onderschrijdingen. De grootste afwijkingen ten opzichte van de begroting hebben betrekking op personeelskosten regiobureau voor programmacoördinatie (-/- € 38.000), personeelskosten secretariaat (+ € 76.000), functionaris gegevensbescherming en informatiebeheer (-/- € 62.200) en overige apparaatskosten (+ € 23.000).

Door wijziging van bezetting en samenstelling van de programmacoördinatie ten opzichte van de uitgangspunten in de begroting zijn in 2024 minder kosten gemaakt.

De personeelskosten voor secretariële ondersteuning overschrijden in 2024 de begroting als gevolg van de genoemde revalidatietrajecten als gevolg van ziekte en de noodzakelijke (gedeeltelijke) vervanging.

De taken in het kader van gegevensbescherming en informatiebeheer worden uitgevoerd door medewerkers van programmacoördinatie en ondersteuning. Hierdoor is de inzet van een externe functionaris gegevensbescherming niet aan de orde.

De post overige apparaatskosten omvat een breed scala aan soorten kosten en laat conform voorgaande jaren een overschrijding zien. De hogere kosten zijn noodzakelijk en hebben voornamelijk betrekking op huisvesting, automatisering en werkplekken.

Een nadere uitsplitsing van en toelichting op de kosten en de financiering daarvan is in de jaarrekening bij paragraaf 7.1.3 'Toelichting op het overzicht van baten en lasten' opgenomen.

## 6 Paragrafen

*N.B. Overige paragrafen – weerstandsvermogen en risicobeheersing, financiering, rechtmatigheid – kunnen pas definitief worden opgesteld als de cijfers jeugdhulp bekend zijn. Deze worden alsdan toegevoegd in definitieve versie die aan het algemeen bestuur van 4 juli 2025 zal voorliggen.*

### 6.1 Verplichte paragrafen

#### 6.1.1 Weerstandvermogen en risicobeheersing

*Volgt na verwerking cijfers jeugdhulp.*

#### 6.1.2 Financiering

*Volgt na verwerking cijfers jeugdhulp.*

#### 6.1.3 Bedrijfsvoering

De bedrijfsvoering heeft als reikwijdte de organisatie van GR Regio Hart van Brabant, hetgeen de bestuurlijke én ambtelijke organisatie omvat. Het doel is de gemeentelijke middelen rechtmatig, doelmatig en doeltreffend te besteden. En ook een betrouwbare en transparante partner in de samenwerking te zijn. Deze verwachtingen zijn tevens criteria voor de bedrijfsvoering.

Regio Hart van Brabant is een overleg- en uitvoeringsplatform waarbinnen de deelnemende gemeenten – uitgaande van het beginsel van autonomie van het lokale bestuur – de regionale samenwerkingsmogelijkheden op diverse vakgebieden bespreken en daar vorm aan geven, omdat de samenhang van een aantal strategische en ordenende taken daarom vraagt. Er is sprake van een lichte overlegstructuur als kader om de feitelijke samenwerking in portefeuillehoudersoverleggen vorm te geven.

De bedrijfsvoering ondersteunt de uitvoering van het platform van Regio Hart van Brabant. De verantwoordelijkheid voor de organisatie berust primair bij het algemeen bestuur. Momenteel vormen de burgemeesters van de deelnemende gemeenten het algemeen bestuur.

Ten behoeve van de ondersteuning van het algemeen bestuur en het dagelijks management is een regiobureau van beperkte omvang ingericht. Het regiobureau coördineert het proces zoals hierboven omschreven. Daarnaast geeft het sturing aan realisatie van regionale ambities. Deze ambities zijn verwoord in de kernagenda '23 – '27 en worden jaarlijks verder uitgewerkt naar projecten en activiteiten binnen de verschillende domeinen.

Het regiobureau bestaat uit een regiodirecteur, een bestuursadviseur, een programmacoördinator, twee programmamanagers, een programmaondersteuner, een communicatieadviseur en twee managementassistenten. Allen zijn in dienst bij een van de deelnemende gemeenten, met uitzondering van de communicatieadviseur en één van de managementassistenten. Zij zijn in dienst bij Midpoint Brabant. De

planning-en-controlfunctie wordt ingevuld voor 8 uur per week middels inhuur.

De betreffende gemeenten en Midpoint Brabant dragen zorg voor alle reguliere werkgeverslasten. Voor de inrichting van een adequate werkplek met alle bijbehorende randvoorwaarden is een overeenkomst met Midpoint afgesloten.

De werkzaamheden in het kader van de financiële administratie, evenals het beheer van vermogenswaarden, alsook bewaring van archiefbescheiden conform de gemeentewet, zijn door het algemeen bestuur, op basis van een dienstverleningsovereenkomst, opgedragen aan gemeente Tilburg. Deze is in lijn met de gemeenschappelijke regeling en de gastheerovereenkomst jeugdhulp. De begroting en jaarrekening, evenals tussentijdse rapportages, worden binnen het regiobureau opgesteld.

## Rechtmatigheid

De werkzaamheden van de interne auditfunctie voor de GR Regio Hart van Brabant worden grotendeels uitgevoerd door de gastheergemeente Tilburg. De interne auditfunctie stelt jaarlijks een auditprogramma op. In de uitvoering van het auditprogramma wordt gecontroleerd op de getrouwheid en rechtmatigheid van het door het algemeen bestuur gevoerde financiële beleid.

Het door het algemeen bestuur vastgestelde controleprotocol en toetsingskader zijn bepalend voor de controle door de interne auditfunctie. In het toetsingskader wordt onder meer specifiek ingegaan

op de toepassing van de rechtmatigheidscriteria begrotingscriterium, voorwaardencriterium en het criterium misbruik en oneigenlijk gebruik. De interne audits zijn gericht op de belangrijkste financiële processen van Regio Hart van Brabant. Hierna worden per rechtmatigheidscriterium de relevante bevindingen uit de audits en de getroffen maatregelen toegelicht.

De rechtmatigheidsverantwoording met daarin het oordeel over het rechtmatig handelen kan pas in de jaarrekening inclusief cijfers jeugdhulp worden opgenomen, aangezien deze opgesteld moet worden met de verantwoordings- en rapporteringsgrens op basis van de totale jaarrekening inclusief cijfers jeugdhulp.

### - Voorwaardencriterium

Bij de uitvoering van de audits wordt getoetst op de naleving van de in de wet- en regelgeving vastgestelde voorwaarden. Voor de audits is in 2024 de risicobenadering gehanteerd om de reikwijdte en de scope van de audits te bepalen. Dit houdt in dat de rechtmatigheids- en getrouwheidsrisico's in kaart zijn gebracht en de beheersingsmaatregelen die deze risico's afdekken zijn getoetst.

*Volgt na verwerking cijfers jeugdhulp.*

### - Misbruik-en-oneigenlijk-gebruikcriterium

Regio Hart van Brabant heeft beleid ter voorkoming van misbruik en oneigenlijk gebruik dat bestaat uit een mix van maatregelen op het gebied van voorlichting, controle en sanctionering. Binnen de kaders van diverse audits wordt aandacht besteed aan dit criterium.

#### – Begrotingscriterium

Met de controle op de juiste toepassing van het begrotingscriterium wordt getoetst of het budgetrecht van het algemeen bestuur is gerespecteerd. De door het algemeen bestuur gestelde kaders zijn bepalend voor de invulling van het budgetbeheer door het dagelijks bestuur. Het systeem van budgetbeheer en -bewaking moet waarborgen dat de baten en lasten binnen de begroting blijven en dat de belangrijkste wijzigingen of dreigende over- en onderschrijdingen tijdig worden gemeld aan het algemeen bestuur.

In paragraaf 7.1 van de jaarrekening is een overzicht van baten en lasten 2024 opgenomen. Hieronder wordt in het kader van begrotingsrechtmatigheid ingegaan op over- en onderschrijdingen van de lasten ten opzichte van de begroting voor zover zij de rapporteringsgrens van 0,1% van de totale lasten overstijgen.

Over 2024 zijn de gerealiseerde lasten op het sociaal en economisch domein hoger dan de begrote lasten. Binnen het sociaal domein wordt dit veroorzaakt doordat de omvang van het project Regionale Inkoop ten tijde van het opstellen van de begroting niet bekend was en als PM-post is opgenomen. Voor dit project geldt de afspraak dat de werkelijke kosten worden afgerekend met de deelnemende gemeenten.

In 2024 is besloten om de jaarlijkse storting in het Leisure Ontwikkel Fonds te hervatten. Dit heeft binnen het economisch domein geleid tot aanvullende uitgaven van € 100.000 welke niet in de begroting waren opgenomen. Om deze storting te realiseren zijn door de deelnemende regiogemeenten specifieke bijdragen verstrekt, welke eveneens niet in de

begroting waren voorzien. Tegenover de hogere lasten staan derhalve direct gerelateerde hogere baten. Op basis hiervan worden deze overschrijdingen, in overeenstemming met de financiële verordening, als acceptabel beschouwd.

## 6.2 Algemene dekkingsmiddelen, post onvoorzien en structureel/ incidenteel

### 6.2.1 Algemene dekkingsmiddelen

De algemene dekkingsmiddelen voor de GR Regio Hart van Brabant bestaan uit de bijdragen van de deelnemende gemeenten die worden bepaald op basis van het aantal inwoners per gemeente en een vooraf vastgesteld tarief. Ze zijn bedoeld voor de uitvoering van de programma's op basis van door het algemeen bestuur vastgesteld beleid.

### 6.2.2 Overige algemene dekkingsmiddelen

Naast de algemene dekkingsmiddelen ontvangt de GR Regio Hart van Brabant bijdragen in diverse projecten vanuit o.a. het Rijk, de provincie, waterschappen en overige derden, en kan er voor dekking van activiteiten sprake zijn van onttrekking aan reserves.

### Onvoorzien

In de primaire begroting 2024 is geen post onvoorzien opgenomen. Wel is de domeinoverstijgende post Tussentijdse bijsturing gevormd, waarmee



kan worden ingespeeld op ontwikkelingen of noodzakelijke activiteiten die niet in de begroting zijn opgenomen.

### 6.2.3 Structureel/ incidenteel

Het voordelig jaarrekeningresultaat 2024 van de uitvoeringsprogramma's bedraagt € 926.407, inclusief mutaties reserves. Dit rekeningresultaat heeft een grotendeels incidenteel karakter. Zowel de realisatie op de kosten als op de baten is hoger dan begroot. Voor de gemeenschappelijke regeling is geen sprake van een structureel overschot of tekort.

Gedurende het jaar zijn voor de diverse projecten aanvullende baten in de vorm van bijdragen en subsidies gerealiseerd, veelal van het Rijk, de provincie en waterschappen. Deze financiering is op voorhand, bij het opstellen van de begroting, niet bekend en heeft in de basis een incidenteel karakter. Het betreft projecten in zowel het sociaal als fysiek domein, zoals Beschermd Wonen, de Regionale Energie en Klimaatstrategie (REKS), het Nationaal Programma Lokale Warmtetransitie (NPLW) en de klimaatagenda.

Voor het project Regionale Inkoop is aanvullende financiering bij de deelnemende gemeenten opgehaald. Dit project wordt, evenals de uitvoering van de Wet verplichte ggz, voor de GR Regio Hart van Brabant budgetneutraal uitgevoerd. Afrekening met de regiogemeenten vindt plaats op basis van werkelijke kosten.

Voor een toelichting van de afwijkingen per programma verwijzen wij u naar de 'Toelichting op de staat van baten en lasten' in de jaarrekening.

## Jaarrekening

## 7 Financiële rapportage

### 7.1 Balans en overzicht van baten en lasten

De tabel op de hiernavolgende pagina toont de balans van Regio Hart van Brabant per 31 december 2024 (voor bestemming resultaat).

Daarna volgen voor 2024 een overzicht van baten en lasten, de grondslagen voor waardering en resultaatbepaling, de toelichting op de balans per 31 december en toelichting op het overzicht van baten en lasten.

**Balans per 31 december 2024 (voor resultaat bestemming) (in €)**

<b>Activa</b>	<b>2024</b>	<b>2023</b>	<b>Passiva</b>	<b>2024</b>	<b>2023</b>
<b>Vlottende activa</b>			<b>Vaste passiva</b>		
<b>Uiteenzettingen met een rentetypische looptijd korter dan 1 jaar</b>			<b>Eigen vermogen</b>		
Vorderingen op openbare lichamen	2.677.387	2.704.161	Algemene reserve	103.265	103.265
Uitzettingen in 's Rijkschatkist		-	Bestemmingsreserve transformatiemiddelen	-	-
Overige vorderingen	-	26.936	Nog te bestemmen resultaat boekjaar	926.407	814.058
<b>Liquide middelen</b>			<b>Vlottende passiva</b>		
Banksaldi	-	-	<b>Netto-vlottende schulden met een rentetypische looptijd korter dan 1 jaar</b>		
<b>Overlopende activa</b>			Overige schulden	1.503.835	1.648.322
Overige nog te ontvangen bedragen en de vooruitbetaalde bedragen die ten laste van volgende begrotingsjaren komen	5.137	549	<b>Overlopende passiva</b>		
			Verplichtingen	149.017	166.001
<b>Totaal</b>	<b>2.682.524</b>	<b>2.731.646</b>	<b>Totaal</b>	<b>2.682.524</b>	<b>2.731.646</b>
<b>Recht op verliescompensatie krachtens de Wet op de vennootschapsbelasting 1969</b>			Gewaarborgde geldleningen	-	-
	-	-	Garantstellingen	-	-

Overzicht van baten en lasten 2024 (voor resultaat bestemming) (in €)

	Begroting voor wijziging			Begroting na wijziging			Realisatie		
	Lasten	Baten	Saldo	Lasten	Baten	Saldo	Lasten	Baten	Saldo
<b>Deelprogramma's</b>									
Sociaal domein	925.600	925.600	-	993.411	925.600	67.811 N	1.805.742	1.754.474	51.268 N
Jeugdhulp									
Fysiek domein	769.200	769.200	-	1.321.088	769.200	551.888 N	1.130.210	1.405.181	274.971 V
Economisch domein	117.400	117.400	-	117.400	117.400	-	213.017	217.400	4.383 V
Tussentijdse bijsturing	50.000	50.000	-	50.000	50.000	-	-	50.000	50.000 V
Bedrijfsvoering	1.027.390	1.027.390	-	1.027.390	1.027.390	-	1.014.379	1.043.001	28.622 V
<b>Subtotaal deelprogramma's</b>	<b>2.889.590</b>	<b>2.889.590</b>		<b>3.509.289</b>	<b>2.889.590</b>	<b>619.699 N</b>	<b>4.163.348</b>	<b>4.470.056</b>	<b>306.708 V</b>
<b>Algemene dekkingsmiddelen</b>									
Lokale heffingen	-	-	-	-	-	-	-	-	-
Algemene uitkeringen	-	-	-	-	-	-	-	-	-
Dividend	-	-	-	-	-	-	-	-	-
Saldo van de financieringsfunctie	-	-	-	-	-	-	-	-	-
Overige algemene dekkingsmiddelen	-	-	-	-	-	-	-	-	-
<b>Subtotaal algemene dekkingsmiddelen</b>	<b>-</b>	<b>-</b>	<b>-</b>	<b>-</b>	<b>-</b>	<b>-</b>	<b>-</b>	<b>-</b>	<b>-</b>
<b>Gerealiseerd totaalsaldo van baten en lasten</b>	<b>2.889.590</b>	<b>2.889.590</b>	<b>-</b>	<b>3.509.289</b>	<b>2.889.590</b>	<b>619.699 N</b>	<b>4.163.348</b>	<b>4.470.056</b>	<b>306.708 V</b>
<b>Toevoeging/onttrekking aan reserves</b>									
Sociaal domein	-	-	-	-	67.811	67.811 V	-	67.811	67.811 V
Jeugdhulp									
Fysiek domein	-	-	-	-	551.888	551.888 V	-	551.888	551.888 V
<b>Subtotaal mutaties reserves</b>	<b>-</b>	<b>-</b>	<b>-</b>	<b>-</b>	<b>619.699</b>	<b>619.699 V</b>	<b>-</b>	<b>619.699</b>	<b>619.699 V</b>
<b>Totaalresultaat</b>	<b>2.889.590</b>	<b>2.889.590</b>	<b>-</b>	<b>3.509.289</b>	<b>3.509.289</b>	<b>-</b>	<b>4.163.348</b>	<b>5.089.755</b>	<b>926.407 V</b>

## 7.1.1 Grondslagen voor waardering en resultaatbepaling

### Algemeen

Regio Hart van Brabant is een overlegplatform waarbinnen de deelnemende gemeenten de regionale samenwerkingsmogelijkheden op velerlei gebied onderling bespreken en daaraan vormgeven, omdat de samenhang van een aantal strategische en ordenende taken daarom vraagt.

Voor verdere toelichting wordt verwezen naar de hoofdstukken 1 tot en met 5 van dit document.

### Wettelijke voorschriften

Regio Hart van Brabant is een openbaar lichaam op basis van de Wet gemeenschappelijke regelingen (Wgr) waarin elf gemeenten op vrijwillige basis samenwerken.

Voor de verslaggeving van gemeenschappelijke regelingen is vanaf 2004 het Besluit begroting en verantwoording (BBV) provincies en gemeenten van kracht. De jaarrekening is conform deze voorschriften samengesteld.

### Waarderingsgrondslagen

De jaarrekening wordt opgemaakt met inachtneming van het Besluit begroting en verantwoording provincies en gemeenten. De activa en passiva zijn gewaardeerd tegen nominale waarden.

## Grondslagen voor resultaatbepalingen

In de exploitatierekening worden de lasten en baten verantwoord die voortvloeien uit de activiteiten van Regio Hart van Brabant. De lasten en baten worden toegerekend naar het boekjaar waarop ze betrekking hebben en waarin de prestaties zijn geleverd.

### Resultaat 2024

De jaarrekening 2024 (exclusief cijfers jeugdhulp) van Regio Hart van Brabant sluit met een positief resultaat voor bestemming van € 306.708. Op reserves is reeds een bedrag van € 619.699 gemuteerd (onttrokken aan reserves), waardoor een nog te bestemmen resultaat van € 926.407 voordelig resteert. Dit is alsnog te bestemmen op de balans gepresenteerd. Een voorstel tot resultaatbestemming is in de jaarrekening opgenomen.

## 7.1.2 Toelichting op de balans

### Toelichting op de activa

Toelichting op de balans per 31 december 2024, vlottende activa, uiteenzetting met een rentetypische looptijd korter dan één jaar:

#### Toelichting op vordering op openbare lichamen (in €)

	2024	2023
Gemeenten inzake doorschuif btw *	2.255.958	2.290.440
Provincie Noord-Brabant	-	15.244
Gemeente Alphen-Chaam	19.084	18.780
Gemeente Baarle-Nassau	13.223	12.774
Gemeente Dongen	48.128	47.255
Gemeente Gilze en Rijen	47.688	35.761
Gemeente Goirle	41.024	-
Gemeente Heusden	76.183	83.973
Gemeente Hilvarenbeek	33.077	27.149
Gemeente Loon op Zand	38.846	45.599
Gemeente Oisterwijk	59.434	60.275
Gemeente Waalwijk	44.742	66.911
<b>Totaal einde boekjaar</b>	<b>2.677.387</b>	<b>2.704.161</b>

\* Btw: de betaalde btw in het boekjaar wordt na afloop van het boekjaar door de deelnemende gemeenten via een doorschuifregeling gecompenseerd.

De vordering op gemeenten inzake doorschuif btw bestaat uit door te schuiven btw inzake jeugdhulp 2024 en door te schuiven btw inzake de uitvoeringsagenda over de jaren 2019 tot en met 2024. In 2025 vindt finale afstemming met de Belastingdienst en afhandeling van de door te schuiven btw over deze jaren plaats.

#### Toelichting op uiteenzetting in 's Rijksschatkist (in €)

	2024	2023
Nederlandse Staat schatkistbankieren	-	-
<b>Totaal einde boekjaar</b>	<b>-</b>	<b>-</b>

*De uiteenzettingen in 's Rijksschatkist worden opgenomen in de jaarrekening inclusief cijfers Jeugd.*

#### Toelichting op overige vorderingen (in €)

	2024	2023
Debiteuren	-	-
Overige vorderingen	-	26.936
<b>Totaal einde boekjaar</b>	<b>-</b>	<b>26.936</b>



Toelichting op de balans per 31 december 2024, vlottende activa, liquide middelen:

#### Toelichting op banksaldi (in €)

	2024	2023
BNG Bank	-	-
<b>Totaal einde boekjaar</b>		-

Toelichting op de balans per 31 december 2024, vlottende activa, overlopende activa:

#### Toelichting op overige nog te ontvangen bedragen en de vooruitbetaalde bedragen die ten laste van de volgende begrotingsjaren komen (in €)

	2024	2023
Vooruitbetaalde kosten, overig	5.137	549
<b>Totaal einde boekjaar</b>	<b>5.137</b>	<b>549</b>

#### Toelichting op de passiva

Toelichting op de balans per 31 december 2024, vaste passiva, eigen vermogen:

#### Toelichting op de algemene reserve (in €)

	2024	2023
<b>Saldo begin boekjaar</b>	<b>103.265</b>	<b>103.265</b>
<b>Toevoegingen in het boekjaar</b>		
Bestemming resultaat werkagenda	619.699	556.263
<b>Subtotaal toevoeging boekjaar</b>	<b>619.699</b>	<b>556.263</b>
<b>Onttrekkingen in het boekjaar</b>		
Onttrekking Taskforce versnellen woningbouw	109.900	-
Onttrekking Uitvoering ontwikkelstrategie SRBT	67.464	
Onttrekking Gebiedsvisie Knooppunt de Baars	-	25.055
Onttrekking Regionale Inkoopstrategie	-	43.470
Onttrekking Van Asiel tot en met Integratie	67.811	35.517
Onttrekking convenant zorgverzekeraars	-	10.000
Onttrekking REKS	374.524	406.221
Onttrekking programmamanager Fysiek	-	36.000
<b>Subtotaal onttrekking boekjaar</b>	<b>619.699</b>	<b>556.263</b>
<b>Totaal einde boekjaar</b>	<b>103.2665</b>	<b>103.265</b>

De algemene reserve behoort tot het eigen vermogen van de gemeenschappelijke regeling en heeft als doel:

1. Het opvangen van onvoorziene financiële tegenvallers (bufferfunctie).
2. Het opvangen van rekeningtekorten.
3. Het afdekken van begrotingstekorten, voor zover op basis van de meerjarenraming blijkt dat deze niet van structurele maar incidentele aard zijn.

De algemene reserve mag maximaal 10% zijn van de begroting van volgend jaar (exclusief lasten jeugdhulp).

**Toelichting op bestemmingsreserve transformatiemiddelen (in €)**

	2024	2023
Saldo begin boekjaar en mutaties boekjaar	-	-
<b>Totaal einde boekjaar</b>	<b>-</b>	<b>-</b>

*De bestemmingsreserve transformatiemiddelen volgt na verwerking cijfers jeugdhulp.*

**Toelichting op nog te bestemmen resultaat boekjaar (in €)**

	2024	2023
Nog te bestemmen resultaat boekjaar	926.407	814.058
<b>Totaal einde boekjaar</b>	<b>926.407</b>	<b>814.058</b>

Het positief resultaat 2024 (exclusief cijfers jeugdhulp) à € 926.407 is ter nadere besluitvorming over de bestemming afzonderlijk op de balans gepresenteerd.

Toelichting op de balans per 31 december 2024, vlottende passiva, netto-vlottende schulden met een rentetypische looptijd korter dan één jaar:

**Toelichting op overige schulden (in €)**

	2024	2023
Crediteuren	1.211	231.182
Gemeente Goirle	-	13.575
Gemeente Tilburg	286.682	79.434
BNG Bank	842.348	1.100.402
Overige nog te betalen of vooruit ontvangen bedragen	373.594	223.729
<b>Totaal einde boekjaar</b>	<b>1.503.835</b>	<b>1.648.322</b>

Toelichting op de balans per 31 december 2024, vlottende passiva, overlopende passiva:

**Toelichting op verplichtingen (in €)**

	2024	2023
Verplichtingen	149.017	166.001
<b>Totaal einde boekjaar</b>	<b>149.017</b>	<b>166.001</b>

De aangegane verplichtingen hebben voornamelijk betrekking op verstrekte opdrachten in het kader van de REKS en de taskforce Versnellen Betaalbare Woningbouw.

### Waarborg en garanties

Regio Hart van Brabant heeft geen waarborgen of garanties aan natuurlijke en/of rechtspersonen verstrekt.

### Gebeurtenissen na balansdatum

Na balansdatum hebben zich geen gebeurtenissen voorgedaan die aanpassing van het jaarverslag en/of de jaarrekening zouden vereisen, of die vermeld zouden moeten worden bij de overige gegevens.

### Niet uit de balans blijkende verplichtingen

Door Regio Hart van Brabant zijn met een deelnemende gemeente detacheringsovereenkomsten met betrekking tot een aantal functies binnen het regiobureau voor onbepaalde tijd aangegaan. De omvang van deze overeenkomsten bedraagt voor 2025 in totaal ca. € 705.000.

## 7.1.3 Toelichting op het overzicht van baten en lasten

### Toelichting op de baten

Toelichting op baten sociaal domein, exclusief deelbegroting jeugdhulp (in €)

	Begroting	Begroting na wijziging	Realisatie
Gemeentelijke bijdragen op basis van inwoneraantal	505.600	505.600	505.600
Overige gemeentelijke bijdragen			45.245
Gemeentelijke bijdragen Wet verplichte ggz	420.000	420.000	457.884
Gemeentelijke bijdragen Regionale Inkoopstrategie			745.745
<b>Subtotaal sociaal domein</b>	<b>925.600</b>	<b>925.600</b>	<b>1.754.474</b>

De overige gemeentelijke bijdragen hebben betrekking op de bijdrage vanuit gemeente Tilburg voor het project Beschermd Wonen. Deze bedraagt de helft van de werkelijke kosten en was bij opstellen van de begroting niet voorzien. Op basis van de werkelijke kosten van het project is de bijdrage vanuit gemeente Tilburg bepaald.

Voor de uitvoering van de Wet verplichte ggz worden de bijdragen door de gemeenten bepaald op basis van de werkelijke kosten. In de begroting was de hoogte van de indexatie en de actualisatie van de overeenkomst met Sterk Huis nog niet verwerkt. De werkelijke kosten in 2024 waren ca. € 38.000 hoger dan vooraf bekend was. Hierdoor zijn ook de gemeentelijke bijdragen hoger dan begroot.

Met betrekking tot het project Regionale Inkoopstrategie was voor het jaar 2024 ten tijde van het opstellen van de begroting nog geen budget toegekend. Conform afspraak met de gemeenten vindt op basis van de werkelijke kosten een afrekening over 2024 plaats. Deze leidt tot aanvullende gemeentelijke bijdragen van ruim € 745.000.

#### Toelichting op baten fysiek domein (in €)

	Begroting	Begroting na wijziging	Realisatie
Gemeentelijke bijdragen op basis van inwoneraantal	429.200	429.200	429.200
Rijksmiddelen Regionale Energie- en Klimaatstrategie (REKS) en NPLW	340.000	340.000	468.887
Bijdrage provincie REKS	-	-	200.000
Bijdrage waterschappen REKS	-	-	65.000
Subsidie provincie klimaatagenda	-	-	205.668
Bijdrage provincie ROA-procesbegeleider	-	-	10.344
Bijdrage provincie afsprakenkader bedrijventerreinen	-	-	26.082
<b>Subtotaal fysiek domein</b>	<b>769.200</b>	<b>769.200</b>	<b>1.405.181</b>

Voor het project REKS zijn gedurende het jaar wederom aanvullende bijdragen ontvangen van zowel het Rijk, de provincie Noord-Brabant als de waterschappen. Ten tijde van het opstellen van de begroting waren deze posten nog niet voorzien. Daarnaast zijn voor het Nationaal Programma Lokale Warmtetransitie, via gemeente Tilburg, rijksmiddelen ontvangen die niet in de begroting waren voorzien.

In 2024 is de tweede tranche ontvangen van de provinciale subsidie voor de klimaatagenda, welke bij het opstellen van de begroting nog niet bekend was.

Ten slotte heeft de provincie bijgedragen in kosten voor inzet van de ROA-procesbegeleider en het afsprakenkader bedrijventerreinen. Deze bijdragen waren bij de begroting niet voorzien.

#### Toelichting op baten economisch domein (in €)

	Begroting	Begroting na wijziging	Realisatie
Gemeentelijke bijdragen op basis van inwoneraantal	117.400	117.400	117.400
<b>Gemeentelijke bijdrage Leisure Ontwikkel Fonds</b>	-	-	100.000
<b>Subtotaal economisch domein</b>	<b>117.400</b>	<b>117.400</b>	<b>217.400</b>

De baten van het economisch domein bestaan naast de begrote gemeentelijke bijdragen op basis van inwoneraantal uit specifieke gemeentelijke bijdragen ten behoeve van storting in het Leisure Ontwikkel Fonds. In 2024 is deze storting hervat.

#### Toelichting op baten tussentijdse bijsturing (in €)

	Begroting	Begroting na wijziging	Realisatie
Gemeentelijke bijdragen op basis van inwoneraantal	50.000	50.000	50.000
<b>Subtotaal tussentijdse bijsturing</b>	<b>50.000</b>	<b>50.000</b>	<b>50.000</b>

De baten voor de post tussentijdse bijsturing bestaan volledig uit gemeentelijke bijdragen op basis van inwoneraantal. Deze is conform begroting ontvangen.

#### Toelichting op baten bedrijfsvoering (in €)

	Begroting	Begroting na wijziging	Realisatie
Gemeentelijke bijdrage op basis van inwoneraantal	1.027.390	1.027.390	1.043.001
<b>Subtotaal Bedrijfsvoering</b>	<b>1.027.390</b>	<b>1.027.390</b>	<b>1.043.001</b>

De baten voor bedrijfsvoering bestaan volledig uit gemeentelijke bijdragen op basis van inwoneraantal.

Over 2024 is op basis van de inwoneraantallen per 1 januari 2024 een nacalculatie opgesteld. Ten tijde van het opstellen van de begroting waren deze aantallen nog niet bekend.

#### Totale baten domeinen (in €)

	Begroting	Begroting na wijziging	Realisatie
Sociaal domein (excl. jeugdhulp)	925.600	925.600	1.754.474
Jeugdhulp			
Fysiek domein	769.200	769.200	1.405.181
Economisch domein	117.400	117.400	217.400
Tussentijdse bijsturing	50.000	50.000	50.000
Bedrijfsvoering	1.027.390	1.027.390	1.043.001
<b>Totaal baten programma's</b>	<b>2.889.590</b>	<b>2.889.500</b>	<b>4.470.056</b>

Hierna volgt een specificatie van de gemeentelijke bijdragen op basis van inwoneraantal aan de domeinen voor de regionale samenwerking in 2024.

### Toelichting op gemeentelijke bijdragen op basis van inwoneraantal (in €)

	Inwoners per 1-1-2024 *	2024	2023
Alphen-Chaam **	10.455	22.792	25.007
Baarle-Nassau **	7.076	15.426	16.900
Dongen	27.095	122.198	119.680
Gilze en Rijen	27.343	123.317	117.986
Goirle	24.327	109.715	106.379
Heusden ***	46.026	160.170	109.939
Hilvarenbeek	15.961	71.984	70.176
Loon op Zand	23.850	107.564	104.707
Oisterwijk	32.952	148.614	144.940
Tilburg	229.836	1.036.560	1.001.909
Waalwijk	50.302	226.862	219.789
<b>Totaal</b>	<b>495.223</b>	<b>2.145.202</b>	<b>2.037.412</b>

\* Absolute aantallen, op basis van inwonertallen per gemeente door het CBS (bron 3 juli 2024).

\*\* De gemeenten Alphen-Chaam en Baarle-Nassau zijn per 1-1-2022 toegetreden tot de gemeenschappelijke regeling Regio Hart van Brabant. Zij nemen voorsnog deel aan het sociaal domein. Hun bijdrage is gebaseerd op deelname aan het sociaal domein en de bedrijfsvoeringskosten.

\*\*\* De gemeente Heusden draagt (tot 1-1-2025) lumpsum bij aan de regionale samenwerkingsambitie. De afwijkende afspraak met de gemeente Heusden vloeit voort uit het feit dat deze gemeente participeert in twee regionale verbanden; Midden-Brabant en Noordoost-Brabant. De gemeente Heusden neemt niet aan elk beleidsportefeuille in Hart van Brabantverband deel. De bijdrage van Heusden is met gelijke tred met de andere bijdragen verhoogd.

### Toelichting op de lasten

In de begroting zijn voor de domeinen Sociaal, Fysiek en Economie de project- en werkbudgetten op totaalniveau opgenomen en vastgesteld. Door de desbetreffende portefeuillehoudersoverleggen is dit nader uitgewerkt in werkprogramma's en budgetten op projectniveau. Daarbij is rekening gehouden met de overgehevelde middelen uit 2023.

In onderstaande tabellen zijn in de kolom 'Begroting' de oorspronkelijk begrote bedragen opgenomen. In de kolom 'Begroting na wijziging' zijn de overgehevelde middelen meegenomen en zijn de bedragen uitgesplitst conform de uitvoeringsprogramma's en interne herschikking. Per domein is een korte toelichting op de belangrijkste afwijkingen tussen realisatie en begroting opgenomen.

**Toelichting op lasten sociaal domein, excl. deelbegroting jeugdhulp (in €)**

	Begroting	Begroting na wijziging	Realisatie
Werkbudget sociaal domein	99.000	99.000	83.713
Projectbudget sociaal domein	287.000	-30.125	
- Beschermd Wonen		45.425	90.854
- Arbeidsparticipatie		180.000	176.295
- Regionale woonzorgvisie		31.700	37.954
- Van Asiel tot en met Integratie		60.000	95.601
Project Regionale Inkoop	-	-	745.745
Project Wet verplichte ggz	420.000	420.000	457.884
Programmamanagement	119.600	119.600	117.695
<b>Subtotaal sociaal domein</b>	<b>925.600</b>	<b>925.600</b>	<b>1.805.742</b>

Het negatieve resultaat op het totaal van de lasten ten opzichte van de begroting van € 880.000 wordt voornamelijk veroorzaakt door het project Regionale Inkoop en Beschermd Wonen. Voor het project Regionale Inkoop was in de oorspronkelijke begroting geen budget voorzien. De afrekening met gemeenten voor dit project vindt plaats op basis van werkelijke kosten voor bijvoorbeeld projectmanagement, -ondersteuning en advies en is daarmee voor GR Regio Hart van Brabant budgetneutraal.

De kosten voor het project Beschermd Wonen hebben betrekking op projectmanagement en zijn bij het opstellen van het uitvoeringsprogramma Sociaal Domein ingeschat op € 90.850. Hiervan wordt 50% gedekt uit een niet begrote bijdrage van gemeente Tilburg.



## Toelichting op lasten fysiek domein (in €)

	Begroting	Begroting na wijziging	Realisatie
<b>Programmaliijn Integraal</b>			
Totaal projectbudget programmaliijn integraal werken Regionale Omgevingsagenda	192.900		
- ROA duurzaam stedelijk gebied en toekomstbestendig landelijk gebied/Uitvoering ontwikkelstrategie SRBT		67.464	86.115
- ROA procesbegeleiding			10.344
- Taskforce Versnellen Betaalbare Woningbouw		134.900	88.366
- Regionale woonzorgvisie		31.700	37.950
- SRBT Woondeal bestuurlijke opdrachten		69.000	61.075
<b>Programma Energie, Klimaat &amp; Grondstoffen</b>			
Totaal projectbudget programmaliijn Energie, Klimaat & Grondstoffen	576.300	-5.500	
- REKS		889.524	458.805
- NPLW Nationaal Programma Lokale Warmtetransitie			121.361
- Plan van aanpak circulariteit in relatie tot grondstoffen		50.000	-9.480
- Klimaatagenda			205.668
<b>Programmaliijn Aantrekkelijk</b>			
Totaal projectbudget programmaliijn Aantrekkelijk			
- Uitwerking Natuurbod		10.000	9.900
Programmamanager Fysiek		74.000	60.106
<b>Subtotaal fysiek domein</b>	<b>769.200</b>	<b>1.321.088</b>	<b>1.130.210</b>

Het positieve resultaat op het totaal van de lasten ten opzichte van de begroting van ruim € 190.000 wordt enerzijds veroorzaakt door minder uitgaven voor REKS (€ 430.000) en Plan van aanpak circulariteit in relatie tot grondstoffen (€ 59.000), anderzijds doorn meer uitgaven op NPLW (€ 121.000) en Klimaatagenda (€ 207.000). Voor REKS zijn vanuit 2023 geormerkte middelen overgeheveld naar de begroting 2024 en aanvullende rijksmiddelen ontvangen, welke nog niet volledig besteed zijn in 2024. Het restant van deze geormerkte gelden blijven ter beschikking staan voor besteding in volgende jaren. Ten aanzien van circulariteit zijn in 2024 creditnota's ontvangen voor de gemaakte kosten voor de grondstoffenpilots uit 2023. Besteding van het budget 2024 heeft door het breder perspectief van circulariteit en de verkenning naar meerwaarde van regionale activiteiten niet plaatsgevonden.

Voor NPLW is een regionaal coördinator aangesteld en vanuit de Klimaatagenda zijn diverse projecten in uitvoering. De kosten die hiervoor zijn gemaakt worden gedekt uit de niet begrote ontvangen rijks- en provinciale middelen. Tegenover deze overschrijdingen op de lasten staan derhalve directe aanvullende baten.

### Toelichting lasten op economisch domein (in €)

	Begroting	Begroting na wijziging	Realisatie
Programmalijn faciliteren regionale economie Regio Hart van Brabant	117.400		
- Werkbudget Economie		22.640	16.089
- Pilots Klimaat in de kern		14.000	-
- Regionale belevingsroute		19.500	30.325
- Projectfinanciering - adviseur		38.010	43.353
- Bedrijfsfinanciering - adviseur		23.250	23.250
- Leisure Ontwikkel Fonds			100.000
<b>Subtotaal economisch domein</b>	<b>117.400</b>	<b>117.400</b>	<b>213.017</b>

De overschrijding op de kosten van het economisch domein wordt voornamelijk veroorzaakt doordat in 2024 is besloten om de storting in het Leisure Ontwikkel Fonds te hervatten. Deze niet begrote uitgaven bedragen € 100.000 en worden gedekt uit specifiek hiervoor bij de deelnemende regiogemeenten opgehaalde bijdragen.

### Toelichting op lasten tussentijdse bijsturing (in €)

	Begroting	Begroting na wijziging	Realisatie
Tussentijdse bijsturing	50.000	50.000	-
<b>Subtotaal tussentijdse bijsturing</b>	<b>50.000</b>	<b>50.000</b>	<b>-</b>

In 2024 is evenals voorgaand jaar geen aanspraak gemaakt op de post tussentijdse bijsturing om extra activiteiten die volgen uit actuele ontwikkelingen te financieren.

### Toelichting op lasten bedrijfsvoering (in €)

	Begroting	Begroting na wijziging	Realisatie
<b>Programmakosten</b>			
Marketing en communicatie	26.400	26.400	28.601
Projectvolgsysteem	15.300	15.300	10.000
<b>Apparaatskosten</b>			
Personeelskosten regiobureau programmacoördinatie en faciliteren samenwerking	470.200	470.200	431.867
Personeelskosten communicatie, secretariaat en planning & control	291.100	291.100	366.766
Opleidingskosten	13.200	13.200	3.385
Functionaris gegevensbescherming/AVG	62.200	62.200	-
Accountants- en administratiekosten	36.900	36.900	35.500
Specialistische dienstverlening	21.100	21.100	24.149
Overige apparaatskosten	90.990	90.990	114.111
<b>Subtotaal bedrijfsvoering</b>	<b>1.027.390</b>	<b>1.027.390</b>	<b>1.014.379</b>

Per saldo is op de bedrijfsvoeringskosten sprake van een beperkte onderschrijding op de kosten ten opzichte van de begroting. Op individuele posten is sprake van over- en onderschrijdingen.

De grootste afwijkingen ten opzichte van de begroting hebben betrekking op personeelskosten regiobureau voor programmacoördinatie en faciliteren samenwerking (-/- € 38.000), personeelskosten secretariaat (+ € 76.000), functionaris gegevensbescherming en informatiebeheer (-/- € 62.200) en overige apparaatskosten (+ € 23.000).

De bezetting en samenstelling van de programmacoördinatie zijn in de afgelopen jaren gewijzigd en wijken daardoor af van de uitgangspunten die ten grondslag liggen aan de begroting. Door deze wijzigingen zijn in 2024 minder kosten gemaakt dan begroot.

Als gevolg van (langdurig) ziekte was in 2024 sprake van revalidatietrajecten en noodzakelijke, gedeeltelijke, vervanging. De personeelskosten voor secretariële ondersteuning overschrijden hierdoor in 2024 de begroting.

De taken in het kader van gegevensbescherming en informatiebeheer worden uitgevoerd door medewerkers van faciliteren samenwerking en ondersteuning. Hierdoor is in 2024 de inzet van een externe functionaris gegevensbescherming en het specifieke budget hiervoor niet aan de orde geweest.

De post overige apparaatskosten omvat een breed scala aan soorten kosten en laat conform voorgaande jaren een overschrijding zien. De hogere kosten zijn noodzakelijk en hebben voornamelijk betrekking op huisvesting, automatisering en werkplekken.

#### Totale lasten deelprogramma's (in €)

	Begroting	Begroting na wijziging	Realisatie
Sociaal domein	925.600	993.411	1.805.742
Jeugdhulp			
Fysiek domein	769.200	1.321.088	1.130.210
Economisch domein	117.400	117.400	213.017
Tussentijdse bijsturing	50.000	50.000	-
Bedrijfsvoering	1.027.390	1.027.390	1.014.379
<b>Totale lasten deelprogramma's</b>	<b>2.889.590</b>	<b>3.509.289</b>	<b>4.163.348</b>

#### Gerealiseerd totaalsaldo van baten en lasten (in €)

	Begroting	Begroting na wijziging	Realisatie
Baten	2.889.590	2.889.590	4.470.056
Lasten	2.889.590	3.509.289	4.163.348
<b>Totaalsaldo baten en lasten</b>	<b>-</b>	<b>619.699 N</b>	<b>306.708 V</b>

### Toelichting op mutaties in reserves (in €)

	Begroting	Begroting na wijziging	Realisatie
<b>Sociaal domein</b>			
Onttrekking algemene reserve	-	67.811	67.811
<b>Fysiek domein</b>			
Onttrekking algemene reserve	-	551.888	551.888
<b>Economisch domein</b>			
Onttrekking algemene reserve	-	-	-
<b>Tussentijdse bijsturing</b>	-	-	-
<b>Bedrijfsvoering</b>			
Onttrekking algemene reserve	-	-	-
<b>Totaal resultaatbestemming</b>	-	<b>619.699</b>	<b>619.699</b>
Gerealiseerd saldo van baten en lasten			306.708
<b>Nog te bestemmen/verrekenen</b>			<b>926.407</b>

## 7.2 Wet Normering bezoldiging topfunctionarissen

Met ingang van 2013 is de Wet normering bezoldiging topfunctionarissen publieke en semipublieke sector (WNT) van kracht. Hieruit volgt de verplichting om in de jaarrekening 2024 melding te maken van:

1. alle (gewezen) topfunctionarissen en hun bezoldiging,

2. overige medewerkers in dienst van de gemeenschappelijke regeling indien zij de norm overschrijden,
3. uitkeringen wegens beëindiging van het dienstverband van alle topfunctionarissen en van alle andere medewerkers indien deze uitkering de norm overschrijdt.

De maximale bezoldiging voor 2024 volgens de WNT bedraagt € 233.000. In dit bedrag is inbegrepen de beloning, belastbare en variabele onkostenvergoedingen en voorzieningen voor beloning op termijn (m.n. pensioenpremie). Toetsing aan de norm vindt plaats naar rato van omvang fte en duur dienstverband in het jaar.

Voor de gemeenschappelijke regeling Regio Hart van Brabant zijn de functies lid van het algemeen bestuur en directeur regiobureau als topfunctionaris aangemerkt binnen de WNT. De leden van het algemeen bestuur en de directeur regiobureau zijn genoemd in onderstaande tabel. De functie lid van het algemeen bestuur is onbezoldigd. Er waren geen uitkeringen wegens einde dienstverband.

### 7.2.1 Toezichthoudende topfunctionarissen

De functies van toezichthoudende topfunctionarissen betreffen lidmaatschappen (al dan niet met een specifieke rol) in het dagelijks bestuur (DB) of algemeen bestuur (AB) van Regio Hart van Brabant.

## Overzicht toezichthoudende topfunctionarissen (deel 1 van 2)

	Th. Weterings	S. Ausems	D. Alsema	L. Schuitmaker	M. Bakermans	H. Slagboom
Burgemeester van gemeente	Tilburg	Waalwijk	Gilze en Rijen	Alphen-Chaam	Dongen	Dongen
<b>Gegevens 2024</b>						
Functiegegevens	Voorzitter AB en DB	Vicevoorzitter AB en DB	Lid AB en DB	Lid AB	Lid AB	Lid AB
Aanvang en einde functievervulling	1/1 – 31/12	1/1 – 31/12	1/1 – 31/12	1/1 – 31/12	1/1 – 5/6	5/6 – 31/12
<b>Bezoldiging</b>						
Beloning	-	-	-	-	-	-
Individueel toepasselijk bezoldigingsmaximum	€ 34.950	€ 23.300	€ 23.300	€ 23.300	€ 9.958	€ 13.342
-/- Onverschuldigd betaald bedrag	N.v.t	N.v.t	N.v.t	N.v.t	N.v.t	N.v.t
<b>Totaal bezoldiging</b>	-	-	-	-	-	-
Reden waarom overschrijding al dan niet is toegestaan	N.v.t	N.v.t	N.v.t	N.v.t	N.v.t	N.v.t
Toelichting op de vordering wegens onverschuldigde betaling	N.v.t	N.v.t	N.v.t	N.v.t	N.v.t	N.v.t
<b>Gegevens 2023</b>						
Functiegegevens	Voorzitter AB en DB	Vicevoorzitter AB en DB	Lid AB	Lid AB	Lid AB	Lid AB
Aanvang en einde functievervulling	1/1 – 31/12	1/1 – 31/12	1/1 – 31/12	11/1 – 31/12	26/9 – 31/12	N.v.t.
<b>Bezoldiging</b>						
Beloning	-	-	-	-	-	-
Individueel toepasselijk bezoldigingsmaximum	€ 33.450	€ 22.300	€ 22.300	€ 22.300	€ 5.926	N.v.t.

## Overzicht toezichthoudende topfunctionarissen (deel 2 van 2)

	M. de Hoon	M. van Stappershoef	W. van Hees	E. Weys	H. van Aart	E. Ronnes	H. Janssen
Burgemeester van gemeente	Baarle-Nassau	Goirle	Heusden	Hilvarenbeek	Loon op Zand	Loon op Zand	Oisterwijk
<b>Gegevens 2024</b>							
Functiegegevens	Lid AB	Lid AB	Lid AB	Lid AB	Lid AB	Lid AB	Lid AB
Aanvang en einde functievervulling	1/1 – 31/12	1/1 – 31/12	1/1 – 31/12	1/1 – 31/12	1/1 – 1/9	1/9 – 31/12	1/1 – 31/12
<b>Bezoldiging</b>							
Beloning	-	-	-	-	-	-	-
Individueel toepasselijk bezoldigingsmaximum	€ 23.300	€ 23.300	€ 23.300	€ 23.300	€ 15.512	€ 7.788	€ 23.300
-/- Onverschuldigd betaald bedrag	N.v.t	N.v.t	N.v.t	N.v.t	N.v.t	N.v.t.	N.v.t
<b>Totaal bezoldiging</b>	-	-	-	-	-	-	-
Reden waarom overschrijding al dan niet is toegestaan	N.v.t	N.v.t	N.v.t	N.v.t	N.v.t	N.v.t	N.v.t
Toelichting op de vordering wegens onverschuldigde betaling	N.v.t	N.v.t	N.v.t	N.v.t	N.v.t	N.v.t	N.v.t
<b>Gegevens 2023</b>							
Functiegegevens	Lid AB	Lid AB	Lid AB	Lid AB	Lid AB		Lid AB
Aanvang en einde functievervulling	1/1 – 31/12	1/1 – 31/12	1/1 – 31/12	1/1 – 31/12	1/1 – 31/12	N.v.t	1/1 – 31/12
<b>Bezoldiging</b>							
Beloning	-	-	-	-	-	-	-
Individueel toepasselijk bezoldigingsmaximum	€ 22.300	€ 22.300	€ 22.300	€ 22.300	€ 22.300	N.v.t	€ 22.300

**Leidinggevende topfunctionaris zonder dienstbetrekking vanaf de 13<sup>e</sup> maand van de functievervulling**

	F. van Mil	
	2024	2023
Functiegegevens	Directeur	Directeur
Aanvang en einde functievervulling	1/1 – 31/12	1/1 - 31/12
Omvang dienstverband	1 fte	1 fte
Dienstbetrekking	nee	nee
<b>Bezoldiging</b>		
Beloning plus belastbare onkostenvergoeding	€ 146.407	€ 135.250
Beloning betaalbaar op termijn	-	-
<b>Subtotaal</b>		
Individueel toepasselijk bezoldigingsmaximum	€ 233.000	€ 223.000
-/- Onverschuldigd betaald en nog niet terugontvangen	-	-
<b>Totaal bezoldiging</b>	<b>€ 146.407</b>	<b>€ 135.250</b>
Het bedrag van de overschrijding en de reden waarom de overschrijding al dan niet is toegestaan	N.v.t.	N.v.t.
Toelichting op de vordering wegens onverschuldigde betaling	N.v.t.	N.v.t.

## 7.3 Rechtmatigheidsverantwoording

### 7.3.1 Verantwoordelijkheid dagelijks bestuur

De baten en lasten alsmede de balansmutaties moeten getrouw in de jaarrekening worden opgenomen. Uit het getrouw opnemen van de baten en lasten alsmede balansmutaties blijkt een drietal rechtmatigheidscriteria niet expliciet. Dit betreft het begrotings-, voorwaarden- en misbruik en oneigenlijk gebruik criterium.

Het is de verantwoordelijkheid van het dagelijks bestuur om in de rechtmatigheidsverantwoording toe te lichten in hoeverre bij de in de jaarrekening verantwoorde baten en lasten alsmede de balansmutaties het begrotings-, voorwaarde- en misbruik en oneigenlijk gebruik criterium zijn nageleefd. Dit houdt in dat de verantwoorde baten en lasten alsmede de balansmutaties in overeenstemming zijn met de door het algemeen bestuur vastgestelde kaders, zoals de begroting en verordeningen en met bepalingen in de relevante wet- en regelgeving. In de rechtmatigheidsverantwoording wordt een grensbedrag gehanteerd, omdat alleen de van belang zijnde aspecten in de verantwoording hoeven te worden betrokken. Deze grens is door het algemeen bestuur bepaald en bedraagt 1% van de totale lasten, inclusief toevoegingen aan reserves. Het berekenen van de grens ten behoeve van de rechtmatigheidsverantwoording kan pas plaatsvinden als de lasten inclusief cijfers jeugdhulp bekend zijn. Derhalve wordt in de conceptjaarrekening exclusief jeugdhulp geen inhoudelijke verantwoording en oordeel opgenomen.



## 7.4 Overige gegevens

### 7.4.1 Algemene reserve

In artikel 31, lid 7, van de gemeenschappelijke regeling is bepaald dat de omvang van de algemene reserve ten hoogste 10% mag omvatten van de begroting van het jaar, volgend op het jaar waarop de rekening betrekking heeft (exclusief lasten jeugdhulp). De omvang van de algemene reserve per 31 december 2024 is niet hoger dan de vastgestelde maximale omvang.

#### Berekening omvang en maximale omvang algemene reserve (in €)

	2024	2023
<b>Saldo algemene reserve bij afsluiting voorgaand boekjaar</b>	<b>103.265</b>	<b>103.265</b>
Nog te bestemmen resultaat (excl. Jeugd)	926.407	814.058
<b>Omvang algemene reserve na toevoeging te bestemmen resultaat</b>	<b>1.029.672</b>	<b>917.323</b>
Reeds in boekjaar besloten overheveling van budget	-	-
<b>Omvang algemene reserve</b>	<b>1.029.672</b>	<b>917.323</b>
Voorgestelde overheveling	703.245	619.699
Voorgestelde verrekening met gemeenten	223.162	194.359
<b>Omvang algemene reserve na voorstel</b>	<b>103.265</b>	<b>103.265</b>
Maximale omvang van de algemene reserve mag 10% zijn van de begroting van volgend jaar (exclusief lasten jeugdhulp)	392.072	288.959
Overschrijding van de maximale omvang na voorstel overheveling	N.v.t.	N.v.t.

### 7.4.2 Voorstel resultaatbestemming

Aan het algemeen bestuur wordt voorgesteld van het te bestemmen resultaat ad € 926.407 een bedrag van € 703.245 toe te voegen aan de algemene reserve ten behoeve van de begroting 2025 en € 223.162 in het jaar 2025 aan de deelnemende gemeenten uit te keren.

#### Overhevelingsvoorstel

Het algemeen bestuur besluit ten behoeve van de dekking van de kosten die ermee gepaard gaan, voor REKS het restant van de geormerkte middelen ad € 703.245 via de algemene reserve toe te voegen aan de begroting 2025.

## 8 Vaststellingsbesluit

Vastgesteld door het algemeen bestuur van Regio Hart van Brabant

Tilburg, 4 juli 2025

---

Th.L.N. Weterings  
Voorzitter Regio Hart van Brabant

---

F.A.J. van Mil  
Directeur Regio Hart van Brabant