

A stylized map of the Hart van Brabant region in the Netherlands. The map is primarily dark blue, with a central area highlighted in bright pink. A white geometric frame, consisting of a rectangle with diagonal lines, encloses the central part of the map. The text 'Begroting 2025' is written in white on the left side of the map, and the region's name and slogan are on the right.

Begroting 2025

www.regio-hartvanbrabant.nl

**Regio Hart
van Brabant**

SAMENWERKENDE GEMEENTEN

Inhoudsopgave

1. Inleiding	2	4. Uitvoeringsagenda economisch domein	20
1.1. Kernagenda '23 – '27	2	4.1. Uitgangspunten	21
1.2. Positie gemeenten Heusden, Alphen-Chaam en Baarle-Nassau	2	4.2. Kernagenda taak Weerbaar en wendbaar midden- en kleinbedrijf	23
1.3. Indeling in domeinen en de relatie met Midpoint Brabant	3	4.3. Kernagenda taak Innovaties die maatschappelijke transitie versnellen	23
1.4. Financieel kader	3	4.4. Kernagenda taak Versterken van het Midden-Brabants vestigingsklimaat	24
1.5. Gemeentelijke bijdrage per inwoner	5	4.5. Brede welvaart	24
1.6. Begroting 2025	5	4.6. Begroting economisch domein	25
2. Uitvoeringsagenda sociaal domein	7	5. Bedrijfsvoering	26
2.1. Uitgangspunten	7	5.1. Begroting bedrijfsvoering	27
2.2. Kernagenda taak Integraal	9	6. Paragrafen	29
2.3. Kernagenda taak Maatschappelijke ontwikkeling	10	6.1. Weerstandsvermogen en risicobeheersing	29
2.4. Kernagenda taak Arbeidsparticipatie	10	6.2. Financiering	30
2.5. Begroting sociaal domein exclusief jeugdhulp	11	6.3. Bedrijfsvoering	30
2.6. Kernagenda taak Jeugdhulp	12	7. Begroting en financiering	31
2.7. Begroting jeugdhulp	13	7.1. Overzicht van baten en lasten	31
2.8. Financiering van activiteiten buiten de begroting Regio Hart van Brabant	13	7.2. Geprognosticeerde balans 2024	32
3. Uitvoeringsagenda fysiek domein	14	7.3. Reservepositie 2023 - 2028	33
3.1. Kernagenda taak Algemeen	14	7.4. Dekkingsgronden via gemeentelijke bijdragen (met uitzondering van jeugdhulp)	33
3.2. Kernagenda taak Energie en klimaat	16	7.5. Overige dekkingsgronden (met uitzondering van jeugdhulp)	34
3.3. Kernagenda taak Duurzame verstedelijking	16	7.6. Dekkingsgronden jeugdhulp	34
3.4. Kernagenda taak Mobiliteitstransitie / regionale mobiliteitsagenda	17	7.7. Saldi	36
3.5. Kernagenda taak Toekomstbestendig landelijk gebied	17	7.8. Btw	36
3.6. Begroting fysiek domein	18	7.9. Meerjarenoverzicht 2025 - 2028	37
3.7. Financiering van activiteiten buiten de begroting Regio Hart van Brabant	18	7.10. Taakvelden Regio Hart van Brabant	38
		7.11. Incidentele baten en lasten	38
		7.12. Indicatoren	39
		8. Vaststellingsbesluit	41

1. Inleiding

Voor u ligt de begroting 2025 van Regio Hart van Brabant. Deze begroting bevat tevens de uitvoeringsagenda 2025. De uitvoeringsagenda is een onderverdeling van budgetten per domein, waarop de portefeuillehouders het werkprogramma baseren.

De begroting bevat de volgende informatie:

- een overzicht van de lasten en baten per domein (sociaal, fysiek en economie) en van bedrijfsvoering,
- een overzicht per domein en voor bedrijfsvoering van welke kosten begroot zijn,
- een begroting jeugdhulp, als onderdeel van het sociaal domein,
- een totaalbegroting Regio Hart van Brabant 2025 waaruit blijkt wat de omvang is van de te dekken lasten.

1.1. Kernagenda '23 – '27

In de kernagenda '23 – '27 zijn de maatschappelijke opgaven opgenomen waarvoor wij ons als samenwerkende gemeenten in Hart van Brabant in deze bestuursperiode gesteld zien, met daarbij de activiteiten die we gezamenlijk oppakken. Alle gemeenten werken en betalen mee aan de uitvoering van deze kernagenda.

In deze begroting en uitvoeringsagenda wordt de volgorde van de kernagendataken en -activiteiten in de kernagenda gehanteerd. De kernagenda is te vinden op de webpagina: www.regio-hartvanbrabant.nl/kernagenda.

1.2. Positie gemeenten Heusden, Alphen-Chaam en Baarle-Nassau

Heusden

Op 19 december 2023 heeft de gemeenteraad van Heusden besloten met ingang van 1 januari 2025 de samenwerking met Regio Hart van Brabant over de volle breedte van de kernagenda aan te gaan. Ook heeft zij besloten bij de juridische vormgeving van de samenwerkingsstructuur tussen Midpoint Brabant, gemeenten en Regio Hart van Brabant, rekening te houden met de intensivering van de samenwerking tussen de gemeente Heusden en Regio Hart van Brabant vanaf 2025.

Dit betekent dat de gemeente Heusden vanaf 1 januari 2025 volledig deelneemt aan het samenwerkingsverband Regio Hart van Brabant en de gemeentelijke bijdrage per inwoner gelijk is aan die van de overige acht volledig deelnemende gemeenten.

Alphen-Chaam en Baarle-Nassau

De gemeenten Alphen-Chaam en Baarle-Nassau participeren voornamelijk in het sociaal domein. De bijdrage van deze gemeenten is daarom gebaseerd op hun deelname in het sociaal domein en naar rato in bedrijfsvoering. De gemeenten Alphen-Chaam en Baarle-Nassau nemen niet deel aan Midpoint Brabant.

1.3. Indeling in domeinen en de relatie met Midpoint Brabant

We onderscheiden in de samenwerking drie domeinen: sociaal, fysiek en economisch. Per domein is het beschikbaar te stellen budget opgenomen en in de uitvoeringsagenda is de inhoud op hoofdlijnen uitgewerkt.

Op verschillende kernagendataken zijn dwarsverbanden tussen de drie domeinen aan de orde. Een voorbeeld daarvan is de woonzorgvisie die zowel aspecten in het fysieke als het sociale domein heeft. Voor onderwerpen waar aspecten uit meerdere domeinen aan de orde zijn, bekijken portefeuillehouders op welke wijze alle aspecten worden betrokken bij overleg en besluitvorming.

Op diverse regionale (economische) opgaven nemen de samenwerkende gemeenten via Regio Hart van Brabant deel aan de samenwerking in stichting Midpoint Brabant. De verbinding tussen beide samenwerkingsverbanden ziet u op verschillende manieren terug. De samenwerkende gemeenten in Regio Hart van Brabant formuleren in de kernagenda hun vraag aan inzet door Midpoint Brabant. Andersom vloeien uit de deelname aan Midpoint Brabant aandachtspunten voor de samenwerkende gemeenten in portefeuillehoudersoverleggen (poho's) in Regio Hart van Brabant voort. Het poho Economie fungeert als inhoudelijke schakel tussen Regio Hart van Brabant en Midpoint Brabant.

1.4. Financieel kader

In de financiële verordening 2023 van Regio Hart van Brabant zijn de meerjarige uitgangspunten voor de jaarlijkse begroting en uitvoeringsagenda vastgelegd. Een van de uitgangspunten is dat op de begroting een indexering wordt toegepast die is gebaseerd op de CPB-indexeringen uit de meest recente septembercirculaire van het gemeentefonds. Indexering vindt plaats op loon- en prijscomponenten waarbij een mogelijke correctie met een herberekening over de twee jaren vóór het begrotingsjaar plaatsvindt indien de begrote en werkelijke indexering van elkaar afwijken. Een uitzondering hierop betreft de deelbegroting jeugdhulp. Deze kent specifieke indexeringsontwikkelingen welke jaarlijks in de begroting worden opgenomen en toegelicht.

In de jaarlijkse conceptbegroting die aan de raden wordt toegestuurd voor zienswijzen, wordt het toegepaste indexeringspercentage opgenomen.

Indien de werkelijke indexering in de loop van het begrotingsjaar afwijkt van de begroting, besluit het algemeen bestuur of de gevolgen van de afwijking worden opgelost binnen de exploitatie en/of vanuit de algemene reserve. Indien de exploitatie en/of de (algemene) reserve daartoe niet toereikend is, kan het algemeen bestuur besluiten het tekort in rekening te brengen bij de deelnemers. Indien dat besluit leidt tot een begrotingswijziging en een hogere deelnemersbijdrage, wordt deze begrotingswijziging toegestuurd aan de deelnemers voor zienswijzen.

Op basis van deze uitgangspunten bedraagt voor 2025 het indexpercentage 3,8 %. Dit gewogen percentage is gebaseerd op een

indexatie van looncomponenten met 7,3 % en indexatie van overige kostencomponenten met 4,2 %. In de berekening van het gewogen indexpercentage is de stijging van het aantal inwoners en de gewijzigde deelname van gemeente Heusden meegenomen.

In zijn algemeenheid merken we op dat de ambtelijke organisaties van de deelnemende gemeenten geconfronteerd worden met krapte op de arbeidsmarkt. De realisatie van de begroting kan daardoor onder druk komen te staan.

1.4.1. Financieel kader jeugdhulp

Voor de deelbegroting jeugdhulp 2025 zijn de volgende uitgangspunten gehanteerd. Deze deelbegroting in relatie tot de *zorgkosten* wordt bepaald volgens de uitgangspunten:

1. De begroting 2025 ramen we op basis van:
 - a. het financieel kader van segmentensystematiek (incl. overige inkoop),
 - b. gecertificeerde instellingen,
 - c. en overige kosten en subsidies.

Waarbij we bovenstaande kostensoorten indexeren naar 2025:

2. Voor het jaar 2025 wordt het percentage voor indexatie bepaald op 5,43 %.
3. Lopende het begrotingsjaar wordt alleen overgegaan tot herijking van de begroting als de prognose 5 % of meer verschilt van de geldende begroting.

Het gecombineerde percentage indexatie en autonome groei is een inschatting. Voor 2023 was dit percentage bepaald op 5,0 %. Voor 2024 is het percentage bepaald op 8,0 % als gevolg van de destijds verwachte kostenontwikkeling.

Voor 2025 wordt het indexpercentage vastgesteld op 5,43 %. Dit is lager dan 2024. Dit percentage is opgebouwd uit het gemiddelde van de landelijke indexatiecijfers (Overheidsbijdrage arbeidsontwikkeling (OVA)/Prijs particuliere consumptie (PPC) van de jaren 2022, 2023 en 2024. Ook in 2025 gaat we uit van gelijkblijvend zorgvolume, waar we in de jaren tot en met 2023 uitgingen van een stijging.

Voor de *niet direct aan zorg gerelateerde kosten* geldt het volgende uitgangspunt:

4. Voor 2025 worden de regionale uitvoeringskosten gebaseerd op de vastgestelde uitvoeringsbegroting van 2024 vermeerderd met 5,0 % indexatie, waarbij de omvang van de uitvoeringsbegroting nooit meer dan 3 % van de totale begroting kan beslaan.
5. Het totale budget voor innovatie en borging innovatie bedraagt € 2,1 mln.

Besparingspotentieel jeugdhulp

De begroting Jeugdhulp 2025 is gebaseerd op de uitgangspunten voor het financieel kader van de (nieuwe) inkoopssystematiek. In deze inkoopssystematiek zijn besparingslijnen gedefinieerd, welke met een realistisch ingroeipad zijn doorvertaald in de voorliggende begroting.

1.5. Gemeentelijke bijdrage per inwoner

Rekening houdend met het gewogen indexpercentage en de bijdragesystematiek voor de gemeenten Alphen-Chaam en Baarle-Nassau zijn de gemeentelijke bijdragen per inwoner als volgt:

- Hart van Brabantgemeenten, uitgezonderd Alphen-Chaam en Baarle-Nassau € 4,68
- Gemeenten Alphen-Chaam en Baarle-Nassau € 2,26

1.6. Begroting 2025

Op basis van het financieel kader en de baten uit de gemeentelijke bijdragen per inwoner levert dat onderstaande totaalbegroting op, met lasten per domein. In de hoofdstukken 2 tot en met 5 staan de uitsplitsingen per domein en de bedrijfsvoering. In hoofdstuk 7 staat de totaalbegroting met de verplichte onderdelen vanuit de BBV (besluit begroting en verantwoording).

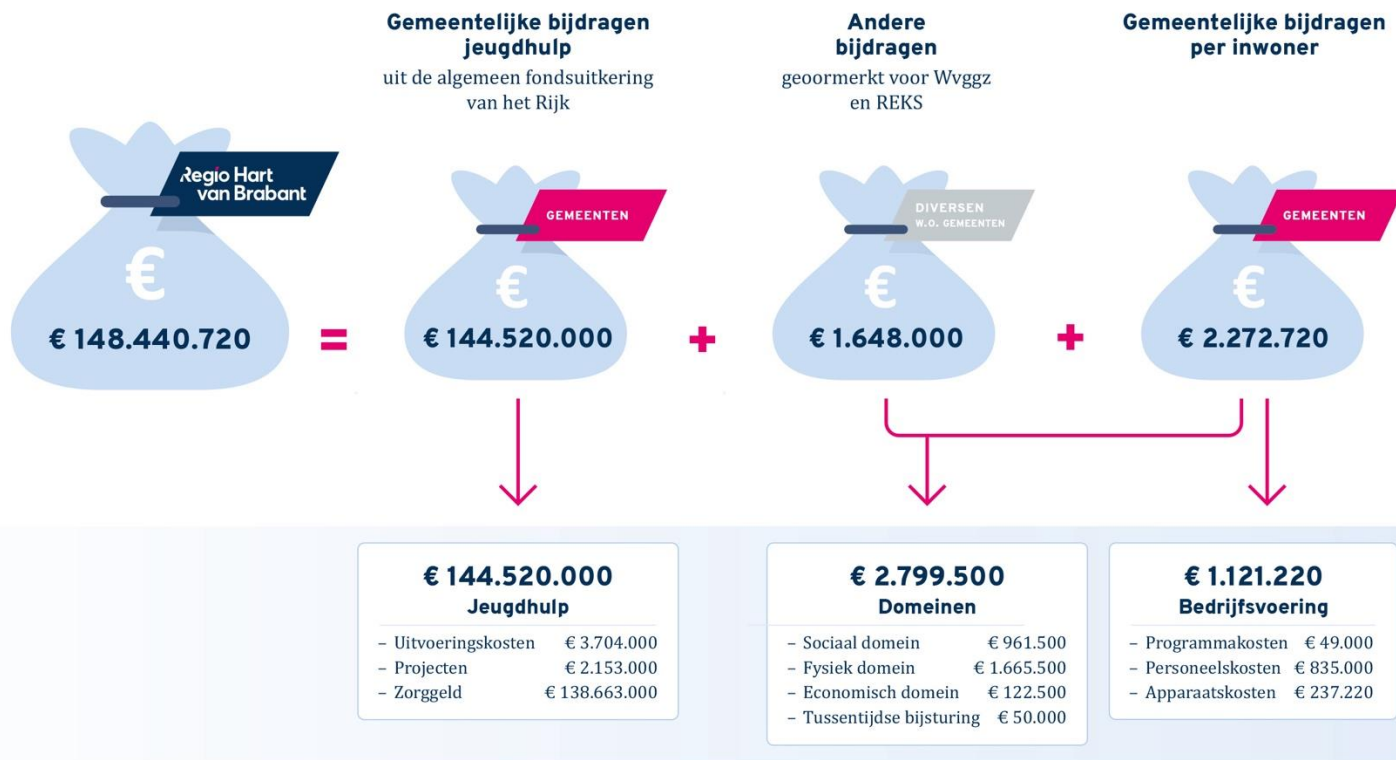
De hieruit volgende begroting is de basis voor de uitvoeringsagenda 2025 die onderdeel uitmaakt van dit document. Op de volgende pagina is een visuele samenvatting van de begroting opgenomen.

Begroting Regio Hart van Brabant (in €)

	Lasten	Baten uit gem. bijdragen per inwoner	Baten uit overige gem. bijdragen	Baten uit Rijksmiddelen en bijdragen derden	Totale baten
Sociaal	145.481.500	531.500	144.950.000		145.481.500
Fysiek	1.665.500	447.500	378.000	840.000	1.665.500
Economie	122.500	122.500			122.500
Tussentijdse bijsturing	50.000	50.000			50.000
Bedrijfsvoering	1.121.220	1.121.220			1.121.220
Totaal	148.440.720	2.272.720	145.328.000	840.000	148.440.720

In de begroting is, conform de gemeenschappelijke regeling Regio Hart van Brabant, de bijdrage per inwoner van de deelnemende gemeenten aan stichting Midpoint Brabant opgenomen. De hoogte van deze bijdrage is berekend op de bijdrage per inwoner voor het begrotingsjaar 2024, verhoogd met de indexpercentages voor looncomponenten van 7,3% en prijscomponenten van 4,2%. Voor Midpoint Brabant komt dit, rekening houdend met de stijging van het aantal inwoners, uit op een gewogen indexpercentage van 4,2. Daarmee komt de gemeentelijke bijdrage per inwoner aan Midpoint Brabant uit op € 4,70. Ter onderbouwing van de hoogte van de gemeentelijke bijdrage per inwoner aan Midpoint Brabant is de begroting van Midpoint Brabant 2025 als bijlage 1 bij deze begroting gevoegd.

Conceptbegroting 2025



2. Uitvoeringsagenda sociaal domein

Kernagenda '23 – '27:

“We pakken activiteiten (projecten en samenwerkingen) op langs de programmalijnen Integraal, Arbeidsparticipatie, Maatschappelijke Ontwikkeling en Jeugd. Het gaat dan om die activiteiten waarmee we vanuit de regionale samenwerking een verschil kunnen maken om de grote uitdagingen in maatschappelijk opgaven het hoofd te bieden. Opgaven als bestaanszekerheid, kansengelijkheid en gezondheid.

Hierbij zetten we verder in op de inhoudelijke lijn die we al hadden en op de bestaande werkwijzen, zoals de Bestuurscommissie Jeugd. Dit omdat het transformeren en ontwikkelen binnen het sociaal domein vaak een kwestie van de lange adem is. Tegelijk hebben we oog voor de ontwikkelingen die op dit moment spelen ten aanzien van de arbeidsmarkt, de woon-zorgproblematiek, het zorgtoezicht, de financiën die onder druk blijven staan en de steeds maar complexer wordende casuïstiek waar wij als gemeenten voor aan de lat staan.

We werken regionaal samen omdat we hierdoor dingen bereiken die alleen niet haalbaar zijn (bijvoorbeeld innovaties door bundeling expertises), we hierdoor andere partijen aan ons weten te verbinden, we als regio additionele financiering van het Rijk of de provincie kunnen organiseren, of simpelweg omdat het bij wet zo bepaald is. Daarmee weten we als Regio Hart van Brabant een wezenlijke bijdrage te leveren aan de vraagstukken binnen het sociaal domein.”

2.1. Uitgangspunten

2.1.1. Integrale benadering op dé cruciale thema's in het sociaal domein

Regionale samenwerking is nodig om vraagstukken het hoofd te kunnen bieden. Een deel van de oplossingen ligt op lokaal niveau. Tegelijk lopen gemeenten aan tegen fundamentele vraagstukken die ze niet op het lokale praktijk- en uitvoeringsniveau kunnen oplossen. Om daar verschil te maken, is gezamenlijke inzet nodig en een samenhangende benadering van maatschappelijke problemen en de verschillende wettelijke domeinen.

Regionaal sluiten we aan bij de drie thema's van de VNG en Divosa in de herziene propositie 'De waarde van het sociaal domein', te vinden via [De winst van het sociaal domein](#), voor een toekomstbestendig sociaal domein: bestaanszekerheid herstellen, gezond leven makkelijker maken en kansengelijkheid vergroten. Daarbij hebben we gekeken hoe deze invulling te geven binnen de regionale samenwerking. Zo nodig wordt er ook regionaal gezamenlijk opgetrokken in de lobby om veranderingen in wetgeving aan te kaarten. Een voorbeeld hiervan is lobby voor de participatiewet, omdat wetgeving nu de opdracht van maatwerk en werken aan een goede basis bemoeilijkt in plaats van faciliteert.

In de kernagenda '23 – '27 zijn vier kernagendataken opgenomen voor de regionale samenwerking in het sociaal domein: integraal, maatschappelijke ondersteuning, arbeidsparticipatie en jeugd. Voor deze kernagendataken zijn de opgaven telkens langs de hierboven genoemde thema's beschreven.

Bestaanszekerheid herstellen

We willen dat al onze inwoners kunnen opgroeien en leven in een veilige (thuis)situatie, waardoor ze zich een leven lang optimaal kunnen ontwikkelen. Dat geldt ook voor kinderen: zij moeten zich veilig kunnen ontwikkelen, ontplooiën en meedoen in de samenleving. We willen dat kinderen opgroeien in een thuissituatie en dat zij dichtbij huis de hulp krijgen die zij nodig hebben. Als het niet mogelijk is om thuis op te groeien, dan zorgen we dat het leefklimaat 'zo thuis als mogelijk' is. We willen dat kwetsbare inwoners en gezinnen betaalbaar en passend kunnen wonen in hun eigen dorp of wijk, met indien nodig extra hulp of ondersteuning. We zorgen er daarnaast voor dat meer mensen mee kunnen doen, zodat zij hun (arbeids-)potentie zo goed mogelijk benutten en daardoor minder afhankelijk zijn van voorzieningen. We zien dat het hebben van een woning, en daarmee een stabiele basissituatie, de kern is om te komen tot bestaanszekerheid. Er is echter sprake van een grote krapte op de woningmarkt. In de regio zijn we daarom activiteiten gestart om te komen tot oplossingen voor het woonvraagstuk, zoals de regionale woonzorgvisie en de regionale taskforce betaalbare woningbouw. Dit vraagstuk blijft de komende jaren veel tijd en aandacht vragen en gebeurt in nauwe samenwerking met de kernagenda taak duurzame verstedelijking binnen het fysieke domein.

Gezond leven makkelijker maken

We zetten in op gezondheid en preventie vanuit een gedeelde verantwoordelijkheid met partners in het medische domein, om de kosten van individuele ondersteuning in het sociaal domein te voorkomen en

beperken. Daarvoor geven we uitvoering aan het Integraal Zorgakkoord (IZA) en de ketenaanpakken die verband houden met het Gezond & Actief Leven Akkoord (GALA). Beide akkoorden zijn in 2023 gesloten door het Rijk en maatschappelijke partners, waaronder de VNG namens de gemeenten. Het IZA heeft als doel de zorg voor de toekomst goed, toegankelijk en betaalbaar te houden. We werken hierbij vanuit vijf prioritaire thema's: chronische zorgvraag, kwetsbare ouderen nu en straks, mentale gezondheid, gezond en veilig opgroeien, en leefstijl en leefomgeving. Het GALA heeft als doel het bouwen aan het fundament voor een gerichte lokale en regionale aanpak op het gebied van preventie, gezondheid en sociale basis vanuit een gezamenlijke verantwoordelijkheid als rijksoverheid, gemeenten en zorgverzekeraars. Naast de integrale samenwerking binnen het sociaal domein, is het hiervoor nodig om de verbinding te maken met het fysieke domein, economische domein, onderwijs en cultuur- en sport.

Kansengelijkheid vergroten

We willen dat alle inwoners van Midden-Brabant, ongeacht achtergrond of opleidingsniveau, een leven lang kunnen ontwikkelen. We zorgen dat de juiste mensen, met de juiste kwalificaties, op het juiste moment beschikbaar zijn voor werkgevers. Kinderen en jongeren moeten zich op school kunnen ontwikkelen. Ook als zij een ondersteuningsvraag hebben. Het is hiervoor belangrijk nauw samen te werken met het onderwijs om de kansengelijkheid te verbeteren. Daarnaast willen we dat zij zo snel mogelijk passende zorg en een passend toekomstperspectief geboden krijgen. We zetten in op het bieden van jeugdhulp aan de gezinnen die dat het hardste nodig hebben, door de jeugdhulp te normaliseren en af te

bakenen. Dit met als doel een duurzaam en betaalbaar zorglandschap, waar hulp snel beschikbaar en van goede kwaliteit is.

We willen dat onze inwoners de juiste hulp en ondersteuning krijgen, zonder dat regelgeving in de weg zit. We blijven werken aan de realisatie van de uitgangspunten van de inkoop die in 2023 is geïmplementeerd. In 2025 implementeren we de gekozen samenwerkings- en organisatievorm die passend is voor de integrale samenwerking in het sociaal domein, waar de inkoop onderdeel van is. We hebben daarbij inzicht in de manier waarop, en zorgen ervoor dat, binnen de beschikbare middelen goede kwalitatieve zorg wordt geboden aan inwoners die dat nodig hebben ('zorggeld is zorggeld'). Om goede zorg en ondersteuning lokaal beschikbaar te houden in de krappe arbeidsmarkt, kijken we met elkaar op welke thema's we door samenwerking meer kunnen bereiken, waarbij we de ambtelijke capaciteit in de regio zo efficiënt en effectief mogelijk inzetten. We geven uitvoering aan de Hervormingsagenda Jeugd 2023 – 2028, waarin regionaal wordt opgetrokken waar dat meerwaarde heeft.

2.1.2. Financiële uitdagingen

De verdeling van de belangrijkste inkomstenbron voor gemeenten – het gemeentefonds (waarbij het gaat om een bedrag van ruim € 30 miljard) – gaat op de schop met ingang van 2026. Daarnaast moet de Hervormingsagenda Jeugd een besparing opleveren met een ingroeipad oplopend tot landelijk ruim 1 miljard euro per jaar vanaf 2026. Voor Regio Hart van Brabant komt dit neer op een jaarlijkse korting op de uitkering uit het gemeentefonds van ongeveer 30 miljoen euro. De financiële gevolgen hiervan baren zorgen bij een groot aantal gemeenten.

Als samenwerkende gemeenten volgen en onderzoeken we nauwgezet wat dit voor ons gaat betekenen in de toekomst. We blijven daarover onze zorgen delen met de provincie en het Rijk.

2.2. Kernagendaak Integraal

Binnen de kernagendaak Integraal werken we samen aan projecten die elementen van zowel arbeidsparticipatie, maatschappelijke ontwikkeling als jeugdhulp bevatten. Zo wordt er samengewerkt op Opvang tot en met Integratie, om gezamenlijk in te kunnen spelen op de nieuwkomers in onze regio en hun ondersteuningsbehoefte. De taaie problematiek van huiselijk geweld en kindermishandeling heeft ook onze voortdurende aandacht. Onderdeel hiervan is de doorontwikkeling van de jeugdbeschermingsketen, waarop hieronder wordt ingegaan. Ook de regionale inkoop in het sociaal domein valt onder de opgave integraal. Het is belangrijk hierop door te blijven ontwikkelen om ook in 2030 nog de juiste ondersteuning te kunnen bieden aan de inwoners in onze regio. Ook wordt vanuit de opgave Integraal gewerkt aan de uitvoering van het Integraal Zorgakkoord, wat een grote transformatie vraagt in de komende jaren. Hier wordt met name geïnvesteerd in de samenwerking met partners, zoals de zorgverzekeraars, om de zorg voor de toekomst goed, toegankelijk en betaalbaar te houden. Binnen de onderdelen van de kernagendaak Integraal maken we, waar relevant, de verbinding met het onderwijsdomein.

2.3. Kernagenda taak Maatschappelijke ontwikkeling

Per 1 januari 2022 is de *inhoudelijke* doordecentralisatie van Beschermd Wonen een feit. Aan de hand van de regiovisie Beschermd Wonen, die de raden in 2022 hebben vastgesteld, is het landelijk streven om de Wet woonplaatsbeginsel en de *financiële* doordecentralisatie per 1 januari 2025 in te laten gaan. Gemeenten krijgen hiervoor gefaseerd financiële middelen vanuit het Rijk. In onze regio Hart van Brabant blijven de gemeenten dit onderwerp gezamenlijk uitvoeren. In het najaar van 2024 wordt er een keuze gemaakt ten aanzien van het handhaven van de bestaande situatie dat de centrumgemeente Tilburg deze taak voor de regio uitvoert, of om de uitvoering in 2025 op een andere wijze te laten plaatsvinden.

Om het sociaal domein financieel duurzaam te houden, moeten we in de toekomst ook kijken naar de betaalbaarheid van de Wmo. De sterke groei van het aantal 80-plussers gaat gepaard met een grote toename van het aantal ouderen met een zorg- en ondersteuningsvraag. Nu is hét moment voor gemeenten om samen met het Rijk na te denken over de organiseerbaarheid en betaalbaarheid van de zorg in het algemeen, en de ouderenzorg in het bijzonder. Hier wordt aan gewerkt binnen de uitvoering van het Integraal Zorgakkoord, waarbinnen kwetsbare ouderen, nu en straks, ook een prioritair thema is.

2.4. Kernagenda taak Arbeidsparticipatie

Er zijn grote uitdagingen op de arbeidsmarkt. Ontgroening, vergrijzing en ook een steeds sneller veranderende arbeidsmarkt door o.a. technologisering en digitalisering. Er is krapte in vrijwel alle sectoren en ook maatschappelijke ontwikkelingen zorgen voor uitdagingen, denk aan zorg en energiesector. Paradoxaal genoeg zijn er ook nog veel mensen die op dit moment niet werken. Vaak mensen die moeilijk aan het werk komen omdat de 'traditionele banen' niet aansluiten. We hebben iedereen nodig, nu en in de toekomst. Daarom is het nodig om op een andere, innovatieve manier te denken en handelen. Inzet op leven lang ontwikkelen is hierin belangrijk. Ook om werkzaamheden aan te passen aan de talenten van de (potentiële) werknemer in plaats van standaard functies en -vereisten. En bijvoorbeeld andere manieren van werven en talent ontdekken en ontwikkelen. Dit kunnen we alleen samen! Belangrijk de komende is de intensivering van de samenwerking tussen de verschillende overheidspartijen (gemeenten en UWV), sociale partners, lokale en regionale ondernemers en onderwijsinstellingen. De gezamenlijke ontwikkeling van het Regionaal Werkcentrum gaat een belangrijke stap zijn in deze samenwerking. Het sociaal domein en Midpoint Brabant

Voor het sociaal domein, in het bijzonder arbeidsmarktbeleid, is de samenwerking met Midpoint Brabant van belang. Het streven naar een inclusieve arbeidsmarkt wordt, zoals in eerdere jaren, in nauwe samenhang met de multihelix-partners in Midpoint Brabant vormgegeven. Ook de bekostiging van het programmanagement voor *human capital* is daar ondergebracht. Voor een goed functionerende arbeidsmarkt is goed (technisch) geschoold personeel van groot belang.

Om die reden worden door Midpoint Brabant onder meer het Deltaplan Techniek en het strategisch plan Smart Logistics gecoördineerd.

2.5. Begroting sociaal domein exclusief jeugdhulp

Begroting sociaal domein (in €)

	Lasten	Baten	Saldo
Project- en werkbudget sociaal domein	403.000		403.000 N
Programmamanagement	128.500		128.500 N
Doorlopende activiteit Wet verplichte ggz	430.000		430.000 N
Regionale inkoopstrategie	PM		PM
Gemeentelijke bijdragen op basis van inwoneraantal		531.500	531.500 V
Gemeentelijke bijdragen Wet verplichte ggz		430.000	430.000 V
Totaal	961.500	961.500	-

2.5.1. Toelichting lasten

In de totale lasten zien we grote opgaven die door vertaald moeten worden naar de beschikbare financiële middelen. Daarbij valt te denken aan de kortingen in de jeugdhulp en de ontwikkelingen in het Integraal Zorgakkoord (IZA) en het Gezond en Actief Leven Akkoord (GALA).

Inkoop

In 2024 wordt bezien wat er nodig is om de inkoop sociaal domein goed te organiseren na het opheffen van de projectstructuur. Wat vraagt dit qua regionale organisatie, qua financiën en qua structuur? Hiervoor wordt in 2024 in samenspraak met de gemeenten een voorstel gedaan.

Wet verplichte ggz

Voor de uitvoering van de Wet verplichte geestelijke gezondheidszorg (Wvggz) ontvangen gemeenten vanuit het Rijk financiële middelen. De gemeenten dragen deze middelen, onder aftrek van lokale kosten, over aan Regio Hart van Brabant, die namens hen de uitvoering van de Wvggz organiseert.

2.5.2. Toelichting baten

De kosten van activiteiten in het sociaal domein worden deels gedekt uit de gemeentelijke bijdragen per inwoner aan Regio Hart van Brabant. Voor verschillende projecten geldt daarnaast dat het projectbudget in totaal omvangrijker is – of gedurende het jaar nog kan worden – dan enkel de bijdrage door de elf gemeenten. Dit door bijdragen van derden te organiseren, welke vaak pas gedurende het jaar bekend en gerealiseerd worden.

2.6. Kernagendaak Jeugdhulp

In het eerste kwartaal van 2023 is de Hervormingsagenda Jeugd 2022 – 2028 van het Rijk en de VNG vastgesteld. Zoals bij alle vraagstukken in het sociaal domein, gaat het om het met een meer integrale blik kijken naar de jeugdigen en gezinnen: beter de verbinding maken met de voorzieningen die er al zijn in gemeenten en meer oplossen in het gewone leven op plekken waar jeugdigen komen, zoals het onderwijs. Op die manier moet het aantal jeugdigen dat specialistische zorg nodig heeft drastisch verminderen, zodat deze zorg weer beschikbaar komt voor zij die dit het hardste nodig hebben. Deze inhoudelijke ontwikkeling wordt wel gekoppeld aan een financiële vertaling. Die vertaling moet leiden tot beter passende budgetten en meer zicht en grip op de budgetten binnen de jeugdhulp.

Met de koers Samen met de Jeugd hebben we een goede inhoudelijke basis waarop we kunnen voortbouwen. In 2024 hebben we, samen met de jeugd, ouders, gemeenten en partners bij de koers een nieuw uitvoeringsprogramma met concrete doelstellingen en acties gemaakt. Daarbij is de verbetering van de jeugdbeschermingsketen de komende jaren een grote uitdaging. Tilburg en Waalwijk hebben daarvoor de mogelijkheid gekregen te fungeren als proeftuin en zo vooruit te lopen op het Toekomstscenario Kind- en Gezinsbescherming <http://www.regio-hartvanbrabant.nl/toekomstscenario-kind-gezin>. De uitkomsten van deze proeftuin worden in 2024 en 2025 verder geïmplementeerd bij de Hart van Brabantgemeenten.

De regionale begroting voor jeugdhulp, met een omvang van ruim € 144 miljoen, is opgenomen in paragraaf 2.8 en de dekkingsgronden voor de begroting (naar gemeente) in paragraaf 7.6.

Programma jeugdhulp 2025

De regionale koers Samen met de Jeugd vormt het beleidskader. De financiële kaders 2025 sluiten, zoveel als mogelijk, aan bij de uitgangspunten zoals vastgesteld in de koers en het bijbehorende uitvoeringsprogramma. De thema's van dit programma zijn gebaseerd op de bouwstenen uit de koers Samen met de Jeugd. Deze thema's zijn:

- Wonen doe je thuis
- Ieder kind groeit veilig op
- Snel op de juiste plek
- Ieder kind voelt zich thuis op school

De begroting jeugdhulp staat op de volgende pagina.

2.7. Begroting jeugdhulp

Begroting jeugdhulp (in €)

	Lasten	Baten	Saldo
Zorgkosten	134.332.000		134.332.000 N
Regionale uitvoeringskosten	3.704.000		3.704.000 N
Regionale innovatiekosten	2.153.000		2.153.000 N
Overige kosten en subsidies	4.331.000		4.331.000 N
Bijdragen deelnemende gemeenten		144.520.000	144.520.000 V
Totaal jeugdhulp	144.520.000	144.520.000	-

2.7.1. Toelichting op de baten en lasten

In paragraaf 7.6 Dekkingsgronden Jeugdhulp is een uitgebreide tabel opgenomen die inzicht geeft in de bijdragen per gemeente in de regionale deelbegroting. De bijdrage voor 2025 is gebaseerd op de kaders zoals hierboven aangegeven.

2.8. Financiering van activiteiten buiten de begroting Regio Hart van Brabant

Regio Hart van Brabant vervult een platformfunctie voor activiteiten in de kernagenda die wij, samen met andere partijen, ondernemen en die we inhoudelijk bespreken aan de regionale overlegtafels. Voor een aantal van

die activiteiten lopen de budgetten buiten de regiobegroting om. We benoemen deze activiteiten wel in de begroting van de regio om een reëel overzicht te geven van die onderwerpen en de wijze van financiering.

2.8.1. Integraal Zorgakkoord

Regio Hart van Brabant geeft uitvoering aan het Integraal Zorgakkoord. Vanuit negen Hart van Brabant gemeenten (Alphen-Chaam en Baarle-Nassau *niet*) is het mandaat bij Gemeente Tilburg belegd om het gevraagde regiobeeld en regioplan op te stellen (samen met zorgverzekeraar VGZ) en om de landelijk beschikbaar gestelde IZA middelen aan te vragen. De gemeenten Alphen-Chaam en Baarle-Nassau behoren tot een andere zorgkantoor regio. Er wordt getracht om de plannen in de verschillende zorgkantoor regio's op elkaar af te stemmen.

2.8.2. Regionaal fonds Arbeidsmarkt

Uit het regionaal fonds Arbeidsmarkt worden (gedeeltelijk) de volgende projecten gefinancierd: ontwikkeling regionaal werkcentrum, doorontwikkeling Rangeerterrein, uitvoering actieplan Talentontwikkeling Midden-Brabant, Hoofzaak Werk, Praktijkleren Midden-Brabant, Deltaplan Techniek, ontwikkeling Human Capital Agenda's.

3. Uitvoeringsagenda fysiek domein

Kernagenda '23 – '27:

“Met de (verwachte) komst van nieuwe wet- en regelgeving en grote maatschappelijke opgaven zijn er meerdere instrumenten voor sturing op de inrichting van onze leefomgeving ontstaan. We noemen de omgevingsvisies, verstedelijkingsakkoorden en -strategieën en de regionale investeringsagenda. De regionale omgevingsagenda (ROA) brengt de visies en opgaven bij elkaar van de regiogemeenten, waterschappen en provincie, en brengt daarin prioriteiten aan. De ROA brengt geen nieuw beleid, maar is gericht op uitvoering. De kernagenda '23-'27 is een middel om de gezamenlijke inzet van de Hart van Brabantgemeenten voor de ROA te bepalen.

We maken gezamenlijke afspraken over ons beleid op energietransitie en klimaatadaptatie, verstedelijking, mobiliteitstransitie en toekomstbestendige ontwikkeling van het landelijk gebied. Zo verhogen we de kwaliteit van de leefomgeving en het vestigingsklimaat voor ondernemers, en maken we keuzes wat we waar laten landen in Midden-Brabant. We kijken vanuit onze lokale wensen en mogelijkheden waar we door regionale samenwerking meer uitvoeringskracht kunnen organiseren. Ook versterken we de samenhang in onze ruimtelijke plannen om zo sectorale ambities te realiseren. Daarmee brengen we onze afspraken met waterschappen, provincie en rijksoverheid een stap verder. We schenken daarbij aandacht aan participatieprocessen. We verkennen de ontwikkeling van stedelijke regio's verder. De ROA vormt hierin voor ons de basis.”

3.1. Kernagenda taak Algemeen

De uitdagingen in het fysieke domein zijn groot. Steeds meer urgente maatschappelijke opgaven, zoals het woningtekort, transitie van de landbouw, verduurzaming van de energievoorziening, sturing vanuit bodem en water, kwaliteit van de natuur en de vergroening en verduurzaming van de (circulaire) economie vragen om ruimte. Door vanuit de verschillende sectorale opgaven over de domeingrenzen te kijken naar andere opgaven en deze zo goed mogelijk aan elkaar te verbinden, kunnen uitvoeringsmaatregelen elkaar versterken. Dit integraal werken wordt, met het groter en complexer worden van de opgaven en met een toenemende druk op de ruimte, steeds belangrijker. Want niet alles kan overal.

Vanwege deze grote ruimtelijke opgaven en de schaarse ruimte in Nederland, heeft het Rijk de regie op de ruimtelijke ordening herpakt. Dit betekent dat het Rijk belangrijke ruimtelijke keuzes op landelijk niveau wil maken, met een nieuwe Nota Ruimte. De provincies worden door het Rijk in de positie gebracht om ruimtelijke en gebiedsgerichte regie te nemen. De provincie geeft in het ruimtelijk voorstel Brabant dan ook aan: “de ingrijpende transities en opgaven rond klimaat, energie, mobiliteit, brede welvaart, landbouw, leefomgeving, wonen en (circulaire) economie zetten het Brabant van nu onder druk”.

Deze beweging, waarin de provincie enerzijds van het Rijk een belangrijke rol krijgt in het geven van invulling aan de nationale opgaven en anderzijds de overheidslaag is waar nationale en decentrale (provinciale, regionale en lokale) ambities samen kunnen komen, betekent een grote maar kansrijke opgave. Het loont om daarbij krachten op regionaal niveau

(Regio Hart van Brabant en Stedelijke Regio Breda – Tilburg) te bundelen. Naar verwachting zal het regionale schaalniveau in de beweging van decentraal naar centraal en vice versa een spilfunctie kunnen vervullen in het verknopen van lokale met provinciale ambities en belangen. Goede interbestuurlijke samenwerking is daarom nodig.

Een van de grootste maatschappelijke opgaven binnen het fysieke domein is de woningbouwopgave en de verstedelijkingsdruk die hieruit voortvloeit. Als onderdeel van Stedelijk Brabant (door het Rijk aangewezen als NOVEX-gebied¹), vormt de Stedelijke Regio Breda – Tilburg (SRBT) een *daily urban system*: een gebied waarbinnen de belangrijkste dagelijkse verplaatsingen (wonen/werken, onderwijs/studie, sport, ontspanning, bezoek aan voorzieningen) van inwoners van onze regio zich concentreren. Ofwel: één onderling verbonden stedelijke regio.

Het SRBT-schaalniveau is daarom basis voor de ontwikkelstrategie SRBT (2023) en de SRBT-woondeal met het Rijk (2023). Uitwerking en uitvoering van deze strategie en afspraken zullen de komende jaren centraal blijven staan. De ontwikkelstrategie SRBT gaat over duurzame verstedelijking, het economisch profiel, de multimodale mobiliteitsaanpak, netwerken en energietransitie, voorzieningen, *leisure* en landschap. Vanuit deze gezamenlijke ontwikkelstrategie zullen (regio)gemeenten in het netwerk steeds vaker hun lokale beleid (en

besluitvorming) inzetten in het belang van verbeteringen in het *daily urban system* van de SRBT. Het handelingsperspectief voor individuele gemeenten voor hun ruimtelijke planvorming en bij het vinden van oplossingen voor (schurende) opgaven, zal meer en meer op het SRBT-schaalniveau zijn gericht.

Dit vraagt daarom om een versteviging van de inhoudelijke en organisatorische samenwerking op SRBT-schaalniveau. Voor Regio Hart van Brabant betekent dit dat soepel moet kunnen worden geschakeld tussen verschillende overlegtafels en effectief bestuurlijk wordt samengewerkt. Daarbij is een scherp oog voor de onderlinge samenhang en het bewaken van de integraliteit van de opgaven in het fysieke domein randvoorwaardelijk.

In de regionale samenwerking Hart van Brabant wegen we steeds af wat we op SRBT-schaalniveau oppakken en wat op het schaalniveau van Regio Hart van Brabant. Dus vanuit de inhoud van elke opgave en het functionele en geografische netwerk waarin we ons begeven.

Bij integraal werken hoort ook het adaptief meebewegen in hoe steeds te komen tot passende bestuurlijke samenwerkingsarrangementen.

¹ In de NOVEX-gebieden (als uitwerking van de Nationale Omgevingsvisie Extra) gaat het Rijk een langjarige samenwerking aan met de betreffende regio om te komen tot een gezamenlijke aanpak van de complexe opgaven.

3.2. Kernagenda taak Energie en klimaat

We willen in 2030 de CO₂-uitstoot met 49% verminderd hebben en in 2050 energieneutraal zijn. Tot 2030 werken we daarom aan de uitvoering van het gezamenlijke REKS-bod aan het Rijk (2021). REKS staat voor Regionale Energie- en Klimaatstrategie. In dit bod is aangegeven waar en hoeveel duurzame elektriciteit in de regio opgewekt kan worden. Ook is inzicht gegeven in de warmtebronnen, de warmtevraag en de scenario's voor een nieuwe warmte-infrastructuur. Het bod is opgesteld door de Hart van Brabantgemeenten, provincie en waterschappen, samen met vele stakeholders uit onze regio.

Wij pakken klimaatadaptatie, circulariteit in relatie tot grondstoffen, en de energietransitie (waaronder verduurzaming verwarming) in onderlinge samenhang regionaal aan. Dit regionale schaalniveau is nodig om voor stimulerings- en subsidiebijdragen in aanmerking te komen. We moeten samenwerken met bovengemeentelijke of (boven)regionale organisaties. En aanvullend zijn er sociale innovaties nodig om de transitieopgaven klimaat en energie in onze participatiesamenleving te laten slagen. De uitvoering vindt lokaal plaats, al dan niet in een samenwerkingsverband.

We werken aan een optimale afvalscheiding, verhogen de kwaliteit van de ingezamelde afvalstromen en dragen hiermee bij aan een hoogwaardige recycling. Hiermee leveren we vanuit grondstoffenmanagement een bijdrage aan een circulaire economie en voorkomen dat waardevolle grondstoffen worden verbrand.

3.3. Kernagenda taak Duurzame verstedelijking

Verstedelijking heeft betrekking op de gebouwde omgeving van onze kernen, dorpen en steden. Alle gemeenten in onze regio hebben een stevige woningbouwopgave. Deze opgaven hebben we samen met de Baroniegemeenten vastgelegd in de SRBT-woondeal (2023). Hierin hebben negentien gemeenten met het Rijk, de provincie en corporaties afspraken gemaakt over het realiseren van voldoende woningen in samenhang met de andere grote opgaven in het fysieke domein. Daarbij zetten we tot 2030 in op versnelling van de woningbouw, betaalbaarheid, huisvesting van aandachtsgroepen, herstructurering, transformatie, verduurzaming, samenwerking en monitoring.

Naast de woondeal is ook de ontwikkelstrategie SRBT vastgesteld. De hierop volgende SRBT-uitvoeringsagenda, zal in samenhang met de regionale omgevingsagenda Hart van Brabant (samenwerkingsagenda met provincie en waterschappen) en het regievoerend instrumentarium van de provincie, de basis zijn voor integrale samenwerking in het fysieke domein. Daarmee vindt meer en meer verbinding plaats tussen opgaven op het gebied van verstedelijking, landelijk gebied, mobiliteit, energie en klimaat. Een voorbeeld hiervan is de dorpenstrategie. Deze is gericht op het verbeteren van leefbaarheid (bereikbaarheid en voorzieningenniveau) van dorpen ten tijde van groei van aantal inwoners en aantal woningen.

We stemmen daarnaast regionaal (en met de provincie) af over de ontwikkeling van bedrijventerreinen, met oog voor duurzaamheid en landschappelijke inpassing (rekening houdend met natuur en karakteristieke gebiedswaarden).

3.4. Kernagenda taak Mobiliteitstransitie / regionale mobiliteitsagenda

Vanuit de regionale beleidsagenda Mobiliteit 2021 – 2024 en de daarvan afgeleide en samen met de provincie gemaakte regionale mobiliteitsagenda (RMA) stond de regionale mobiliteitstransitie centraal.

Vanaf 2025 zullen we de belangrijkste mobiliteitsopgaven voor onze regio uitwerken met het Meerjarige Multimodale Mobiliteitspakket (MMMP-SRBT) die daarmee de regionale mobiliteitsagenda vervangt. Het MMMP-SRBT is gemaakt door Rijk, provincie en de samenwerkende gemeenten in SRBT-verband. Het is in 2024 vastgesteld en is basis voor afspraken met het Rijk, tussen regiogemeenten onderling, en met de provincie in het jaarlijks te maken Regionaal Mobiliteitsprogramma (RMP).

In het MMMP-SRBT worden maatregelen zo veel mogelijk gekoppeld aan de ruimtelijke strategie van de regio. Dat is gedaan om integraal en over de modaliteiten heen naar de mobiliteitsopgaven te kijken, want mensen en goederen verplaatsen zich binnen en buiten de regio en leggen daarmee een (keten)reis af.

In het MMMP-SRBT maken we daarom een indeling in drie gebiedstypologieën, een tweetal hoofdnetwerken en een beleidsmatige categorie:

- Hoog stedelijke gebieden
- Stedelijke gebieden
- Dorpen en kernen
- Hoofdassen
- Regionale assen
- Flankerend beleid.

Dit vraagt om beleidsstrategieën waarbij de landelijke, provinciale en gemeentelijke maatregelen in samenhang worden opgesteld en uitgevoerd.

3.5. Kernagenda taak Toekomstbestendig landelijk gebied

Als regio koesteren we onze aantrekkelijke leefomgeving, bestaande uit een combinatie van stedelijke dynamiek en dorpse kernen met ruimte, water en groen ertussen. Het karakteristieke Brabantse mozaïekpatroon. Ons landelijk gebied is in transitie. Landbouw, klimaat, energie, natuur, bodem en water, zijn in beweging. Dit zorgt voor sociale, ruimtelijke, economische en ecologische opgaven. We hebben onderzocht hoe de regionale samenwerking hieraan kan of moet bijdragen en dit leidde tot toevoeging van de 'bouwsteen landelijk gebied' aan de ROA 2.0 (2024). Duidelijk is dat we een toekomstbestendig landelijk gebied breder zien dan transitie van de landbouw (en mogelijk nieuwe economische dragers) en natuur en stikstofproblematiek. Het gaat zeker ook over leefbaarheid in het landelijk gebied. Gezien de integraliteit van dit vraagstuk en wisselwerking met enerzijds de verstedelijkingsopgave, maar anderzijds trajecten op landelijk en provinciaal niveau (stikstofproblematiek, Gebiedsgerichte Aanpakken Natura 2000-gebieden, Nationaal Programma Landelijk Gebied, Brabants Programma Landelijk Gebied c.a.) is ook voor het landelijk gebied steeds de afweging wat het beste op schaalniveau SRBT kan worden opgepakt en wat op schaalniveau Regio Hart van Brabant.

3.6. Begroting fysiek domein

Begroting fysiek domein (in €)

	Lasten	Baten	Saldo
Algemeen, duurzame verstelijking en toekomstbestendig landelijk gebied	201.000		201.000 N
Energie, klimaat & grondstoffen	1.464.500		1.774.500 N
Mobiliteitstransitie *	-		-
Gemeentelijke bijdragen op basis van inwoneraantal		447.500	447.500 V
Rijksmiddelen REKS**		675.000	675.000 V
Provinciale middelen REKS		100.000	100.000 V
Cofinanciering REKS ***		443.000	443.000 V
Totaal fysiek domein	1.665.500	1.665.500	

* De kosten die zijn gemoeid met mobiliteit zijn niet opgenomen in deze begroting omdat ze gedekt worden via de individuele gemeenten en de provincie.

** De rijksmiddelen REKS zijn inclusief de NPLW-gelden ad € 330.000.

*** De cofinanciering REKS bestaat uit bijdrage regiogemeenten vanuit lokale CDOKE-gelden ad € 378.000 (onder voorbehoud goedkeuring plan van aanpak) en bijdrage waterschappen ad € 65.000

3.6.1. Toelichting baten en lasten

De kosten worden gedekt uit gemeentelijke bijdragen per inwoner aan Regio Hart van Brabant. Voor verschillende projecten geldt daarnaast dat het projectbudget in totaal omvangrijker is – of gedurende het jaar nog kan worden – dan enkel de bijdrage door de negen gemeenten, door

bijdragen van derden te organiseren. Voorbeelden zijn de klimaatagenda en de REKS.

3.7. Financiering van activiteiten buiten de begroting Regio Hart van Brabant

Regio Hart van Brabant vervult een platformfunctie voor activiteiten in de kernagenda die wij, samen met andere partijen, ondernemen en die we inhoudelijk bespreken aan de regionale overlegtafels. Voor een aantal van die activiteiten lopen de budgetten buiten de regiobegroting om. We benoemen deze activiteiten wel in de begroting van de regio om een reëel overzicht te geven van die onderwerpen en de wijze van financiering.

3.7.1. Mobiliteit

De samenwerking op mobiliteit is voor een belangrijk deel georganiseerd rondom het MMMP-SRBT, ook financieel. Afspraken met het Rijk worden op het niveau van landsdeel Zuid gemaakt in één integrale multimodale mobiliteitsagenda. Rijk, provincie en regiogemeenten financieren de bijbehorende procesbegeleiding en benodigd budget voor onderzoeken, zodat op het concrete niveau van projecten en maatregelen financiële afspraken met Rijk (in BOMIRT) en provincie (in RMP) kunnen worden gemaakt. De kosten voor de regionale samenwerking op mobiliteit worden gedekt uit de begroting van het Regionaal Activiteitenfonds Verkeer en Vervoer (RAVV 2025).

3.7.2. Grondstoffenmanagement

De kosten van projectleiding in het kader van grondstoffenmanagement worden doorberekend aan de Hart van Brabantgemeenten. Deze kosten kunnen gemeenten doorberekenen in de afvalstoffenheffing. Gemeente Tilburg schiet de kosten voor en verrekent deze aan het einde van het jaar met de regiogemeenten. Deze kosten worden verantwoord via de begrotingen van de deelnemende gemeenten.

4. Uitvoeringsagenda economisch domein

Kernagenda '23 – '27:

“De gezamenlijke ambitie van de samenwerkende gemeenten op economisch gebied is om met impact de brede welvaart in Midden-Brabant te vergroten én om innovaties voort te brengen die bijdragen aan het vergroten van de welvaart en het welzijn in Nederland. Met een visie vanuit ondernemers, en kennis- en onderwijspartijen en maatschappelijke partners werken we integraal, multi helix en met collectief eigenaarschap aan de economie en maatschappij van vandaag en morgen. We willen enerzijds de veerkracht van ons bestaand mkb vergoten en anderzijds bijdragen aan het ontstaan van nieuw impactvol ondernemerschap én het verzilveren van ons unieke regionale kennispotentieel op het gebied van mens, maatschappij en gedrag.

De overheden in Regio Hart van Brabant formuleren in de kernagenda hun inzet voor het AB van Midpoint Brabant. De deelnemers namens de samenwerkende gemeenten in het AB van Midpoint Brabant nemen

relevante onderwerpen die daar besproken zijn weer mee terug naar de overlegtafels in het verband van Regio Hart van Brabant. Net zoals de andere multihelix-partners, hebben ook de overheden namelijk een specifieke en eigenstandige verantwoordelijkheid in het vergroten van het succes van de regionale economische samenwerking in Midpoint Brabant. Deze heeft betrekking op het creëren van de juiste randvoorwaarden voor een succesvolle economie (vanuit vooral het fysiek en ook het sociaal domein).

De beschikbare financiële middelen vanuit de gemeentelijke bijdrage per inwoner bedragen in totaal € 117.400. Dit budget is beschikbaar voor ondersteuning en uitvoering van projecten en activiteiten in het verband van Regio Hart van Brabant. De projecten van Midpoint Brabant worden gefinancierd vanuit hun eigen begroting en kent daarmee een eigen besluitvormingsproces. Dat is daarom niet meegenomen in deze kernagenda.”

Het genoemde bedrag van € 117.400 is voor 2025 na indexatie € 122.500.

4.1 Uitgangspunten

Voor het stimuleren van de regionale economie hebben we drie kernagendataken. Dit zijn de hoofdthema's voor de focus van onze samenwerking:

1. Een weerbaar en wendbaar midden- en kleinbedrijf
2. Innovaties die maatschappelijke transitie versnellen
3. Het versterken van het Midden-Brabants vestigingsklimaat

In de kernagenda worden diverse activiteiten benoemd die een bijdrage leveren aan het behalen van die ambities op hoofdlijnen.

Als het gaat om de eerste kernagendataak, een weerbaar en wendbaar midden- en kleinbedrijf, werken we aan het behoud van een kwalitatief en gevarieerd winkelaanbod, het verduurzamen en versterken van leefbaarheid van centrumgebieden en het versterken van de platformfunctie in de regio door uitwisseling van kennis en ervaringen. Ook over de realisatie en uitbreiding van bovenlokaal aanbod detailhandel wordt afgestemd.

Om de innovaties die maatschappelijke transitie versnellen te faciliteren (de tweede kernagendataak), onderzoeken we welke sectoren interessant zijn voor onze economische propositie en voor versterking van de economische kracht van de regio (i.s.m. het fysiek domein). Als samenwerkende gemeenten sluiten we aan bij landelijke ontwikkelingen, programma's en projecten, die de versnelling van deze transitie in onze regio kunnen bewerkstelligen. Een voorbeeld hiervan is de Deltacorridor (waterstofbuisleiding, zit nog in de verkennings-/planvormingsfase), die een versnelling van de transitie van fossiele naar duurzame brandstoffen

teweeg kan brengen. Bij de transitie van het landelijk gebied bieden we ondersteuning vanuit een aanpak voor mogelijk nieuwe economische dragers.

Met betrekking tot de derde kernagendataak, het versterken van ons Midden-Brabants vestigingsklimaat, is het goed om de bedrijventerreinafspraken een update te geven, waarmee we vastleggen aan welke randvoorwaarden moet worden voldaan en welke (kwalitatieve) eisen we stellen aan ruimtevragers voordat we overgaan tot uitgifte van nieuw terrein. We stemmen onderling ruimtevragen van ondernemers af. Op het gebied van *leisure* werken we aan gezamenlijke productontwikkeling, marketing en communicatie. Projecten en activiteiten die bijdragen aan meer cohesie tussen verschillende toeristische trekkers en een sterke profilering worden ondersteund.

Deze, en andere activiteiten, hebben hun beslag gekregen in de economische werkprogramma's 2023 en 2024, en worden doorgetrokken naar de werkprogramma's van 2025, 2026 en 2027. Daarnaast ligt een belangrijke taak in het realiseren van de economische ambities bij Midpoint Brabant.

4.1.1 Deelname aan Midpoint Brabant

Onze economie en maatschappij staan voor immense transitieopgaven. Stichting Midpoint Brabant is de regionale multihelix-samenwerkingsorganisatie waarin we als gemeentelijke overheden in Midden-Brabant met ondernemers, onderwijs en maatschappelijke partners samenwerken aan een slimme en duurzame economie in onze regio. Midpoint Brabant richt daarbij de inspanningen op drie hoofdtaken:

1. Het stimuleren van een dynamisch ondernemers- en kennisklimaat, door verbindingen te leggen en samenwerkingen te organiseren.
2. Het ontwikkelen en realiseren van programma's en projecten voor de maatschappelijke opgaven duurzaamheid, digitalisering, gezondheid en talentontwikkeling, met focus op onze kernsectoren maakindustrie, logistiek en leisure.
3. Het geven van onafhankelijke ondersteuning aan start-ups, mkb en kennisinstellingen.

Daarbij is van belang om te constateren dat de economische ontwikkeling, zeker in onze regio, meer en meer wordt aangevlogen vanuit het perspectief van brede welvaart. Het gaat bij brede welvaart om een breder perspectief dan alleen de traditionele economische indicatoren zoals het bruto binnenlands product. Brede welvaart schetst een beeld van de welvaart van een samenleving door rekening te houden met een breed scala aan omstandigheden die het welzijn van mensen beïnvloeden. Naast economische factoren zoals inkomen en werkgelegenheid worden ook sociaal-maatschappelijke en ecologische factoren meegenomen, zoals gezondheid, onderwijs, gelijkheid, sociale cohesie, duurzaamheid en de leefomgeving. Zo kan een completer beeld van de welvaart worden verkregen en kan ook in bredere en samenhangende zin aan welvaart worden gewerkt. Daarnaast wordt bij het begrip brede welvaart niet alleen ingezet op groei in het hier en nu, maar houdt het ook rekening met ontwikkelingen later én elders. Groei hier en nu mag niet ten koste gaan van welvaart en welzijn van toekomstige generaties of van mensen in andere delen van de wereld.

Als het gaat om economische ontwikkeling vanuit het perspectief van brede welvaart kun je je niet laten beperken door gemeentelijke grenzen. De uitdagingen zijn immers regionaal (of groter). Inwoners wonen in de ene gemeente en werken, recreëren, shoppen, hebben zorgtaken, volgen onderwijs in en ervaren (milieu-) overlast van een andere gemeente. Het vergroten van de brede welvaart is dus gebaat bij een goed ingerichte regionale infrastructuur voor samenwerking. En dat is precies wat Midpoint Brabant biedt. De kennis- en onderwijsinstellingen brengen fundamentele én praktijkgerichte onderzoeksresultaten in. En het talent waar markt en maatschappij om vragen. De overheid creëert regelvrije (experimenteer)ruimte en stelt subsidies beschikbaar voor innovatie. Het bedrijfsleven creëert werkgelegenheid, innovatie en economische waarde. De maatschappelijk partners bieden verbinding met andere domeinen, zoals zorg, wonen en energie, die noodzakelijk zijn om de economische activiteiten in een breder perspectief te plaatsen. Met Midpoint Brabant is aan deze structurele samenwerking een regionale uitvoeringsorganisatie verbonden.

In dit licht is het goed dat in het werkprogramma voor 2024 is opgenomen dat in het portefeuillehoudersoverleg Economie, uiteraard samen met Midpoint Brabant, verder verkend zal worden wat het concept van brede welvaart voor economische en maatschappelijke doelstellingen binnen Regio Hart van Brabant betekent. We verwachten dat dit daardoor voor 2025 (en daarna) steeds steviger op de agenda zal komen.

Kijkend naar de kernagenda, en met in het achterhoofd de ontwikkelingen op het gebied van brede welvaart, kunnen we voor 2025 het volgende concluderen. We continueren de bij de kernagendataken horende

activiteiten uit het werkprogramma 2024. Daarnaast onderzoeken we wat economische ontwikkeling binnen het concept van brede welvaart betekent voor de regionale economie, maar ook voor de verbindingen met de andere domeinen binnen Regio Hart van Brabant.

4.2 Kernagendaak Weerbaar en wendbaar midden- en kleinbedrijf

In de werkagenda voor 2024 is voor deze kernagendaak een aantal activiteiten opgenomen, waarbij een deel in 2024 is voltooid, maar een deel ook nog niet. Activiteiten die gestart worden in 2024 en, wanneer niet afgerond en er na evaluatie geen reden is om te beëindigen, doorlopen in 2025 zijn:

- Update Leisure Kansenkaart
- Het monitoren van het verblijfsaanbod met de visie verblijfsaccommodaties en het afstemmingskader
- Uitvoeren pilots Klimaat in de Kern, evalueren en vervolgvorstel schrijven
- Evalueren activiteiten kernagenda Midpoint Brabant en nieuwe afspraken maken voor 2025 (incl. projecten regiodeal)
- Doorontwikkelen:
 - samenwerking poho Economie en Midpoint Brabant
 - samenwerking werkgroep Economie en Midpoint Brabant
 - financiering vanuit budget werkgroep Economie

Daarnaast zullen we in de loop van 2024, in lijn met de al genoemde activiteiten in de kernagenda nieuwe activiteiten voor 2025 bepalen.

Net als in voorgaande jaren dragen we vanuit Regio Hart van Brabant bij aan de inzet van twee adviseurs voor enerzijds projectfinanciering en anderzijds bedrijfsfinanciering aan ondernemers in de regio. Daarbij draagt Regio Hart van Brabant een derde en Midpoint Brabant twee derde van de kosten voor advisering projectfinanciering en delen we de kosten 50/50 voor begeleiding bedrijfsfinanciering.

In totaal denken we voor bovenstaande activiteiten, aangevuld met een klein werkbudget, € 82.760 nodig te hebben.

4.3 Kernagendaak Innovaties die maatschappelijke transitie versnellen

In de werkagenda voor 2024 is voor deze kernagendaak een aantal activiteiten opgenomen, waarbij een deel in 2024 voltooid, maar een deel ook nog niet. Activiteiten die gestart worden in 2024 en, wanneer niet afgerond en er na evaluatie geen reden is om te beëindigen, doorlopen in 2025 zijn:

- Rolbepaling werkgroep economie aan de hand van de onderzoeksresultaten onderzoek Deltacorridor (is uitgevoerd door Midpoint Brabant in 2023)
- Rolbepaling van de werkgroep economie bij de ROA en SRBT
- Informatie ophalen bij Regio Noordoost-Brabant i.h.k.v. transitie landbouw

Daarnaast zullen we in de loop van 2024, in lijn met de al genoemde activiteiten in de kernagenda, nieuwe activiteiten voor 2025 bepalen.

Hiervoor denken we, aangevuld met een klein werkbudget, € 7.545 voor nodig te hebben.

4.4 Kernagenda taak Versterken van het Midden-Brabants vestigingsklimaat

In de werkagenda voor 2024 is voor deze kernagenda taak een aantal activiteiten opgenomen, waarbij een deel in 2024 voltooid, maar een deel ook nog niet. Activiteiten die gestart worden in 2024 en, wanneer niet afgerond en er na evaluatie geen reden is om te beëindigen, doorlopen in 2025 zijn:

- Actualisatie van het regionale afsprakenkader bedrijventerreinen
- Verkenning vertaalslag brede welvaart voor economische en maatschappelijke doelstellingen Regio Hart van Brabant
- Evaluatie regioloeket en eventuele herijking als onderdeel van afsprakenkader bedrijventerreinen
- Leisure Ontwikkelfonds Brabant: evalueren activiteiten en bespreken samenwerking Midpoint Brabant
- Route gerelateerde projecten
 - Een regionale belevingsroute
 - Het realiseren van ruiterroutes
 - Bestaande wandel- en fietsknooppuntennetwerk beter aan elkaar verbinden regionaal

Daarnaast zullen we in de loop van 2024, in lijn met de al genoemde activiteiten in de kernagenda, nieuwe activiteiten voor 2025 bepalen.

Hiervoor denken we, zonder de verkenning naar brede welvaart, maar wel aangevuld met een klein werkbudget, € 27.045 voor nodig te hebben.

4.5 Brede welvaart

Met de ontwikkeling op het terrein van brede welvaart als aanleiding, en de verkennende activiteiten in 2024 is het goed om in deze begroting voor 2025 voor te sorteren op een aantal mogelijke activiteiten in het werkprogramma 2025 en daar budget voor vrij te maken.

- Strategische verrijking van het portefeuillehoudersoverleg
- Mede in het kader van de regiodeal, die in het teken staat van verbetering van de brede welvaart in Midden-Brabant, de verbindingen leggen met andere domeinen binnen Regio Hart van Brabant zoals
 - Fysiek domein
Met name in de kernagenda taken Energie, Klimaat & Grondstoffen en Toekomstbestendig Landelijk Gebied liggen dwarsverbanden met het economisch domein en Midpoint Brabant. Te denken valt aan de transitie van de landbouw en de transitie van lineaire naar circulaire economie.
 - Sociaal domein
Voor het arbeidsmarktbeleid is de samenwerking met Midpoint Brabant een belangrijk onderdeel in de regionale ontwikkeling. Het streven naar een inclusieve arbeidsmarkt wordt, zoals eerdere jaren, in nauwe samenhang met de partners in Midpoint Brabant vormgegeven. Ook de bekostiging van het programmanagement voor *human capital* is daar ondergebracht. Voor een goed

functionerende arbeidsmarkt is goed (technisch) geschoold personeel van groot belang. Om die reden worden via Midpoint Brabant onder meer het Deltaplan Techniek en het strategisch plan Smart Logistics gecoördineerd.

4.6 Begroting economisch domein

Begroting economisch domein (in €)

	Lasten	Baten	Saldo
Kernagenda C1. Weerbaar en wendbaar midden- en kleinbedrijf	82.760		82.805 N
Kernagenda C2. Innovaties die maatschappelijke transitie versnellen	7.545		7.545 N
Kernagenda C3. Versterken van het Midden-Brabants vestigingsklimaat	27.045		27.045 N
Brede welvaart	5.150		5.115 N
Gemeentelijke bijdragen op basis van inwoneraantal		122.500	122.500 V
Totaal economisch domein	122.500	122.500	-

De activiteiten van Midpoint Brabant lopen via de begroting van de stichting Midpoint Brabant (zie paragraaf 4.6.2).

4.6.1 Toelichting baten en lasten

De kosten worden gedekt uit de gemeentelijke bijdragen aan Regio Hart van Brabant.

4.6.2 Financiering van activiteiten buiten de begroting Regio Hart van Brabant

Midpoint Brabant vervult, net als Regio Hart van Brabant, een platformfunctie voor activiteiten in de kernagenda die wij, samen met andere partijen, ondernemen en die we inhoudelijk bespreken aan de regionale overlegtafels. Midpoint Brabant is daarbij een juridisch zelfstandige entiteit, waardoor de activiteiten dan ook lopen via de begroting van de stichting Midpoint Brabant. De begroting van Midpoint Brabant is een begroting die de kosten voor de kerntaken van de organisatie Midpoint Brabant omvat, te weten € 5.866.215 in totaal. De kosten daarvoor worden voor een bedrag van € 2.240.053, gedekt door 'basisfinanciering' (gemeentelijke bijdragen) en voor een bedrag van € 3.626.162 door overige inkomsten en een onttrekking aan de algemene reserve. De overige inkomsten bestaan uit 'doelfinanciering' (bijdragen van partners in geld) en 'in-kind financiering' (bijdragen van partners in uren).

5 Bedrijfsvoering

De regionale samenwerking wordt mede mogelijk gemaakt door het regiobureau Hart van Brabant. Hier faciliteert een klein basisteam dagelijks de publieke regionale samenwerking om meerwaarde voor het sociaal, fysiek en economische domein te realiseren. Enerzijds zijn hier primaire processen belegd, zoals de planning-en-controlcyclus, het coördineren van de regionale vergadercyclus, of het regionale informatie- en archiefbeheer. Anderzijds wordt vanuit het regiobureau coördinatie gevoerd op de uitvoering van de kernagenda, waaruit projecten en activiteiten voortkomen.

In Regio Hart van Brabant is netwerksamenwerking het leidende principe. Het uitgangspunt is dat, samen met het regiobureau, de bestaande ambtelijke capaciteit uit de elf gemeenten wordt ingezet. Daarmee houden we de lijnen kort, zijn de collega's van de elf gemeenten en het regiobureau 'dichtbij' en organiseren we het bestuurlijk en ambtelijk proces en de slagkracht op de lopende projecten. We mobiliseren de juiste partners, projectfinanciering en menskracht.

De vraagstukken waarmee we te maken krijgen, beperken zich niet tot de regiogrenzen en zijn complex van aard. Dat vergt een integrale benadering en verdere professionalisering van de samenwerking. Bij de realisatie van opgaven vraagt van ons een intensieve, bestuurlijke sturing, een goed ingevuld ambtelijk opdrachtgeverschap, kundige projectleiders en stevig programmamanagement en -coördinatie, onder meer om de samenhang tussen projecten te bewaken. Het regiobureau draagt ook samen met de griffiers zorg voor de ondersteuning van de regionale adviescommissie en de organisatie van radenavonden.

Op de volgende pagina is de begroting voor de bedrijfsvoering opgenomen.

5.1 Begroting bedrijfsvoering

Begroting bedrijfsvoering (in €)

	Lasten	Baten	Saldo
Programmakosten			
Marketing en communicatie	33.000		33.000 N
Projectvolgsysteem	16.000		16.000
Subtotaal programmakosten	49.000		49.000 N
Apparaatskosten			
Personeelskosten regiobureau faciliteren samenwerking	505.000		505.000 N
Personeelskosten communicatie, secretariaat, planning & control	316.000		316.000 N
Opleidingskosten	14.000		14.000 N
Gegevensbescherming en informatiebeheer	60.000		60.000 N
Accountants- en administratiekosten	38.500		38.500 N
Specialistische dienstverlening	22.000		22.000 N
Overige apparaatskosten	116.720		116.720 N
Subtotaal apparaatskosten	1.072.220		1.072.220 N
Dekking			
Gemeentelijke bijdragen op basis van inwoneraantal		1.121.220	1.121.220 V
Subtotaal dekking		1.121.220	1.121.220 V
Totaal bedrijfsvoering	1.121.220	1.121.220	-

5.1.1 Toelichting baten en lasten

De kosten die zijn verbonden aan de bedrijfsvoering van het regiobureau worden gedekt door de gemeentelijke bijdragen aan de Regio Hart van Brabant.

6 Paragrafen

Met de invoering van het Besluit begroting en verantwoording provincies en gemeenten (BBV) in 2004 is met betrekking tot de verslaggeving een aantal verplichte paragrafen (beleidsuitgangspunten van beheersmatige activiteiten) voorgeschreven, te weten:

- lokale heffingen
- weerstandsvermogen en risicobeheersing
- onderhoud kapitaalgoederen
- financiering
- bedrijfsvoering
- verbonden partijen
- grondbeleid

Niet alle paragrafen zijn van toepassing op Regio Hart van Brabant.

6.1 Weerstandsvermogen en risicobeheersing

De mate waarin de gemeenschappelijke regeling (GR) in staat is om financiële tegenvallers op te vangen om de taken voort te kunnen zetten, noemen we het weerstandsvermogen. De risico's die niet verzekerd zijn of worden afgedekt door reserves, voorzieningen of overige middelen zijn van belang voor de bepaling van het weerstandsvermogen. Tegenover deze financiële risico's staat de weerstandscapaciteit. Deze capaciteit betreft (financiële) middelen waarover de GR kan beschikken om risico's te kunnen opvangen zonder dat de inzet van deze (financiële) middelen noodgedwongen leidt tot beleidswijzigingen. Het begrip weerstandsvermogen gaat dus over de verhouding tussen deze risico's en

de weerstandscapaciteit, zodat de gezondheid van de financiële positie van de GR kan worden bepaald. Nu en op termijn.

De financiële positie van Regio Hart van Brabant kan worden beoordeeld vanuit een tweetal gezichtspunten. Namelijk vanuit de jaarlijkse exploitatie en via beoordeling van de vermogenspositie. Het saldo van de jaarlijkse exploitatie-uitgaven en -inkomsten van Regio Hart van Brabant wordt grotendeels gedekt via een bijdrage van de deelnemende gemeenten. Voor enkele projecten is sprake van cofinanciering. De vermogenspositie van Regio Hart van Brabant bestaat uit een bescheiden, algemene (vrije) reserve. De algemene reserve mag niet meer zijn dan 10% van de begrote lasten volgens begroting (exclusief de lasten jeugdhulp). De algemene (vrije) reserve per 31 december 2023 bedraagt € 103.265. Het volledige overzicht van de reserves staat in de financiële begroting.

De lasten inzake jeugdhulp worden gedekt uit de uitkering gemeentefonds die via de deelnemende gemeenten aan de GR worden voldaan. De voor- of nadelige saldi aan het einde van het boekjaar worden in het volgend boekjaar verrekend met de deelnemende gemeenten.

Bij Regio Hart van Brabant zijn geen vaste activa, voorzieningen of vreemd vermogen aanwezig. Die worden ook voor de nabije toekomst niet verwacht. Regio Hart van Brabant heeft een rekening-courant verhouding met een kredietfaciliteit bij een bankinstelling waarmee alle financiële mutaties worden afgewikkeld.

6.1.1 Relatie Regio Hart van Brabant – Midpoint Brabant

Regio Hart van Brabant en de stichting Midpoint Brabant werken met elkaar samen. Midpoint Brabant streeft naar de realisatie van voornamelijk economische ontwikkelingsprojecten. In sommige gevallen worden projecten uitgevoerd in zelfstandige stichtingen of andere entiteiten, zoals bv's. De betrokkenheid van Midpoint Brabant bij die entiteiten varieert: soms financiert Midpoint Brabant ze (deels), soms neemt ze zitting in het bestuur, soms participeert ze. De daaraan verbonden risico's worden voor Regio Hart van Brabant als gering ingeschat.

6.2 Financiering

Regio Hart van Brabant heeft geen afzonderlijk treasurystatuut, maar heeft de relevante bepalingen opgenomen in de geldende financiële verordening. De treasury-activiteiten zijn zeer beperkt. De inkomende geldstromen van Regio Hart van Brabant hebben voornamelijk betrekking op de afdrachten van de gemeenten aan de GR Regio Hart van Brabant, waarvoor zij de regionale jeugdzorg uitvoert. De uitgaande geldstromen hebben grotendeels betrekking op de betalingen in het kader van deze regionale jeugdhulp. Ten behoeve van de geldstromen is een bankrekening geopend bij de BNG Bank. In 2019 is een kredietfaciliteit bij de BNG Bank aangegaan om eventuele tijdelijke liquiditeitstekorten op te vangen.

Het kabinet heeft in 2013 het schatkistbankieren ingevoerd. Dit betekent voor decentrale overheden, waaronder gemeenschappelijke regelingen als Regio Hart van Brabant, dat zij hun overvloedige liquide middelen

moeten aanhouden in de schatkist bij het ministerie van Financiën. Schatkistbankieren heeft een wettelijke basis in de Wet financiering decentrale overheden (Fido). Het ministerie vergoedt een minimale rente over de tegoeden die bij de schatkist gestald zijn.

6.3 Bedrijfsvoering

De bedrijfsvoering omvat de ambtelijke en bestuurlijke organisatie van Regio Hart van Brabant. Gezien de publieke taak die Regio Hart van Brabant vervult staat in onze bedrijfsvoering centraal dat we de beschikbaar gestelde middelen rechtmatig, doelmatig en doeltreffend besteden. Zo draagt onze bedrijfsvoering eraan bij dat de gemeenschappelijke regeling een betrouwbare en transparante partner is.

Ten behoeve van de ondersteuning van het algemeen en dagelijks bestuur is een regiobureau van beperkte omvang ingericht. Het regiobureau ondersteunt het netwerk en geeft sturing aan realisatie van de opgaven in de regionale samenwerking. Met het vaststellen van de kernagenda '23 - '27 zijn de activiteiten opnieuw bepaald. De uitvoeringsagenda's in deze begroting worden jaarlijks verder uitgewerkt in werkprogramma's per domein. De uitvoering van administratieve werkzaamheden en financiële administratie, evenals het beheer van de vermogenswaarden én de bewaring van archiefbescheiden volgens de gemeentewet is door het algemeen bestuur, op basis van een dienstverleningsovereenkomst, opgedragen aan de gemeente Tilburg, in samenwerking met het regiobureau. Daarmee maken we op een efficiënte manier gebruik van de kennis, ervaring, systemen binnen onze regio en borgen de continuïteit.

7 Begroting en financiering

7.1 Overzicht van baten en lasten

Overzicht van baten en lasten Regio Hart van Brabant: vergelijkende cijfers 2023 – 2025 (in €)*

	Realisatie 2023		Begroting 2024		Begroting 2025	
	Lasten	Baten	Lasten	Baten	Lasten	Baten
Sociaal domein	1.675.411		925.600		961.500	
Jeugdhulp** (onderdeel sociaal domein)	-		141.374.000		144.520.000	
Fysiek domein	1.131.301		769.200		1.665.500	
Economisch domein	73.886		117.400		122.500	
Tussentijdse bijsturing, domeinoverstijgend	-		50.000		50.000	
Bedrijfsvoering	942.926		1.027.390		1.121.220	
Subtotaal	3.832.524		144.263.590		148.440.720	
Dekking uit gemeentelijke bijdragen per inwoner		2.037.412		2.129.590		2.272.720
Dekking uit cofinanciering		1.226.967		420.000		873.000
Gemeentelijke bijdragen jeugdhulp**		-		141.374.000		144.520.000
Rijksmiddelen		347.526		340.000		675.000
Provinciale middelen		469.413		-		100.000
Dekking uit reserve		556.263		-		-
Subtotaal dekking		4.637.581		144.263.590		148.440.720
Totaal ***		814.057		-		-

* Ten tijde van het vaststellen van de conceptbegroting 2025 zijn de jaarcijfers 2023 nog niet door het algemeen bestuur vastgesteld.

** Ten tijde van het opstellen van de conceptbegroting 2025 zijn de realisatiecijfers van de Jeugdhulp 2023 nog niet bekend.

*** In de jaarrekening 2023 wordt een voorstel gedaan ten aanzien van overheveling van middelen naar begroting 2024 en uitkering resultaat aan de deelnemende gemeenten.

7.2 Geprognosticeerde balans 2024

Geprognosticeerde balans 2024 Regio Hart van Brabant (in €)

Activa		Passiva	
Vorderingen		Eigen vermogen	
Op openbare lichamen	3.465.000	Algemene reserve	103.265
RC-verhouding met het Rijk	3.590.000	Bestemmingsreserve	-
RC-verhouding overige niet-financiële instellingen	-	Saldo van de rekening	-
Overige vorderingen	1.968.000	Totaal eigen vermogen	103.265
Totaal vorderingen	9.023.000		
		Vlottende schulden	
Overlopende activa		Overig	8.918.735
Overlopende activa	219.000	Totaal vlottende schulden	8.918.735
Totaal overlopende activa	219.000		
		Overlopende passiva	
Liquide middelen		Verplichting begrotingsjaar naar volgend begrotingsjaar	306.000
Liquide middelen	86.000	Vooruit ontvangen bedragen Rijk	-
Totaal liquide middelen	86.000	Totaal overlopende passiva	306.000
Totaal activa	9.328.000	Totaal passiva	9.328.000

7.3 Reservepositie 2023 - 2028

Ontwikkeling reservepositie Regio Hart van Brabant (in €)

	31-12-2023	31-12-2024	31-12-2025	31-12-2026	31-12-2027	31-12-2028
Algemene reserve	917.322	103.265	103.265	103.265	103.265	103.265
Totaal		103.265	103.265	103.265	103.265	103.265

Ten tijde van het vaststellen van de conceptbegroting 2025 zijn de jaarcijfers 2023 nog niet door het algemeen bestuur vastgesteld.

De reserve algemeen ultimo 2023 is inclusief het resultaat boekjaar 2023 ad € 814.057. Bij vaststelling van de jaarrekening wordt het besluit genomen over uitkering aan de deelnemende gemeenten en overhevelingsvoorstellen.

7.4 Dekkingsgronden via gemeentelijke bijdragen (met uitzondering van jeugdhulp)

De gemeentelijke bijdrage per inwoner is op basis van de uitgangspunten in de financiële verordening geïndexeerd. Hiervoor is een gewogen indexcijfer van 3,8% gehanteerd, gebaseerd op het indexcijfer voor loonstijging van 7,32% voor de looncomponenten van bedrijfsvoering en programmamanagement en het indexcijfer voor prijsstijging van 4,22% (Bruto Binnenlands Product, augustusraming CPB) voor de prijscomponenten binnen de domeinen en bedrijfsvoering. Bij de berekening van het gewogen indexpercentage is rekening gehouden met

de stijging in inwoneraantallen en de volledige deelname van gemeente Heusden aan de gemeenschappelijke regeling Regio Hart van Brabant met ingang van 2025. De bijdrage per inwoner 2025 bedraagt hiermee € 4,68 (2024: € 4,51). De gemeenten Alphen-Chaam en Baarle-Nassau participeren enkel in het sociaal domein en naar rato in bedrijfsvoering. De bijdrage per inwoner 2025 bedraagt voor deze gemeenten € 2,26 (2024: € 2,18). De inwoneraantallen zijn gebaseerd op de inwoneraantallen per 1 oktober 2023. Dit waren ten tijde van het opstellen van de begroting de meest actuele cijfers welke door het CBS zijn gepubliceerd.

Dekkingsgronden via gemeentelijke bijdragen (m.u.v. jeugdhulp) (in €)

Gemeente	Aantal inwoners	Bijdrage per inwoner	Totaal bijdrage
Alpen-Chaam	10.529	2,26	23.796
Baarle-Nassau	7.094	2,26	16.032
Dongen	27.111	4,68	126.879
Gilze en Rijen	27.175	4,68	127.179
Goirle	24.339	4,68	113.907
Heusden	45.962	4,68	215.102
Hilvarenbeek	15.936	4,68	74.580
Loon op Zand	23.758	4,68	111.187
Oisterwijk	32.971	4,68	154.304
Tilburg	229.635	4,68	1.074.692
Waalwijk	50.227	4,68	235.062
Totaal	494.737		2.272.720

7.5 Overige dekkingsgronden (met uitzondering van jeugdhulp)

Voor het jaar 2025 geldt dat het overgrote deel van de kosten op de begroting van Regio Hart van Brabant wordt gedekt uit de bijdragen per inwoner zoals beschreven in paragraaf 7.4. Voor de uitvoering van de Wet verplichte ggz ontvangt Regio Hart van Brabant aanvullende bijdragen vanuit de deelnemende gemeenten voor een totaalbedrag van € 430.000.

Afrekening van deze uitvoering vindt plaats tegen werkelijke kosten. Daarnaast is sprake van cofinanciering voor de Regionale Energie- en Klimaatstrategie vanuit het Rijk (€ 985.000), provincie (€ 100.000), waterschappen (€ 65.000) en deelnemende gemeenten vanuit lokale CDOKE-gelden (€ 378.000).

7.6 Dekkingsgronden jeugdhulp

Ter dekking van de uitgaven brengen de gemeenten samen in totaliteit € 144.520.000 in om op regionaal niveau een sluitende begroting te presenteren. De tabel op de volgende pagina geeft inzicht in de afzonderlijke bijdrage per gemeente in de regionale deelbegroting.

Dekkingsgronden jeugdhulp Regio Hart van Brabant (in € 1.000)

	Alphen- Chaam	Baarle- Nassau	Dongen	Gilze en Rijen	Goirle	Heusden	Hilvaren- beek	Loon op Zand	Oisterwijk	Tilburg	Waalwijk	Totaal
Baten regionale jeugdhulptaken												
Voorschot bijdrage gemeenten	1.668.000	1.283.000	6.759.000	7.818.000	6.257.000	10.980.000	2.629.000	6.317.000	7.284.000	78.859.000	14.666.000	144.520.000
Totale baten	1.668.000	1.283.000	6.759.000	7.818.000	6.257.000	10.980.000	2.629.000	6.317.000	7.284.000	78.859.000	14.666.000	144.520.000
Lasten regionale jeugdhulptaken												
Zorgkosten	1.534.000	1.169.000	6.291.000	7.328.000	5.881.000	10.098.000	2.418.000	5.880.000	6.809.000	73.397.000	13.527.000	134.332.000
Regionale uitvoerings- kosten	48.000	41.000	170.000	178.000	137.000	321.000	77.000	159.000	173.000	1.986.000	414.000	3.704.000
Regionale innovatie- kosten	29.000	25.000	99.000	104.000	79.000	186.000	44.000	92.000	100.000	1.154.000	241.000	2.153.000
Overige kosten en subsidies	57.000	48.000	199.000	208.000	160.000	375.000	90.000	186.000	202.000	2.322.000	484.000	4.331.000
Totale lasten	1.668.000	1.283.000	6.759.000	7.818.000	6.257.000	10.980.000	2.629.000	6.317.000	7.284.000	78.859.000	14.666.000	144.520.000
Saldo begroting jeugdhulp	-	-	-	-	-	-	-	-	-	-	-	-

7.7 Saldi

De begroting van Regio Hart van Brabant voor 2025 kan sluitend worden gepresenteerd met de inzet van cofinanciering.

7.8 Btw

De begrote bedragen in de begrotingen van Regio Hart van Brabant zijn exclusief btw. De in rekening gebrachte btw wordt in eerste instantie voldaan door Regio Hart van Brabant.

In overeenstemming met de transparantiemethode wordt de btw die voor compensatie in aanmerking komt, aan het einde van het boekjaar bij de deelnemende gemeenten in rekening gebracht. Zij kunnen deze btw via de declaratie BCF nog ten gunste van het boekjaar declareren, waardoor deze per saldo geen meerkosten vormen. Voor het deel waarvoor Regio Hart van Brabant volgens de belastingwetgeving als ondernemer optreedt doet Regio Hart van Brabant met ingang van 2024 zelfstandig btw-aangifte. De btw op kosten die daarop betrekking hebben wordt daarbij in vooraf trek genomen.

7.9 Meerjarenoverzicht 2025 - 2028

Meerjarenoverzicht Regio Hart van Brabant 2025 – 2028 (in €)

	Begroting 2025		Begroting 2026		Begroting 2027		Begroting 2028	
	Lasten	Baten	Lasten	Baten	Lasten	Baten	Lasten	Baten
Sociaal	961.500		979.039		997.158		1.015.874	
Jeugdhulp	144.520.000		144.520.000		144.520.000		144.520.000	
Fysiek	1.665.500		972.268		987.523		1.003.281	
Economie	122.500		126.543		130.719		135.032	
Tussentijdse bijsturing	50.000		50.000		50.000		50.000	
Bedrijfsvoering	1.121.220		1.158.221		1.196.443		1.235.925	
Subtotaal	148.440.720		147.806.071		147.881.842		147.960.112	
Dekking uit gemeentelijke bijdragen per inwoner		2.272.720		2.346.071		2.421.842		2.500.112
Dekking uit cofinanciering		873.000		495.000		495.000		495.000
Dekking uit gemeentelijke bijdragen Jeugdhulp		144.520.000		144.520.000		144.520.000		144.520.000
Dekking uit Rijksmiddelen		675.000		345.000		345.000		345.000
Dekking uit provinciale middelen		100.000		100.000		100.000		100.000
Subtotaal		148.440.720		147.806.071		147.881.842		147.960.112
Saldo begroting	-	-	-	-	-	-	-	-

Toelichting op de volgende pagina.

7.9.1 Toelichting lasten

Door de sterke schommelingen in het uitgavenpatroon en de wijzigingen en ontwikkelingen in inkoopssystematiek is voor jeugdhulp geen reële indexering voor een meerjarenperspectief op te stellen. Op grond daarvan wordt meerjarig een gelijkblijvend niveau gehanteerd en jaarlijks een realistische begroting opgesteld. Bij de invoering van de Wet verplichte ggz (Wvvggz) is vanaf 2020 structureel € 20 miljoen toegevoegd aan het gemeentefonds. De middelen die de regiogemeenten via het gemeentefonds ontvangen zijn destijds de basis geweest voor de begroting van de uitvoering van deze wet binnen de Regio Hart van Brabant. De realisatie sinds invoering geeft geen aanleiding tot meerjarenindexatie.

Vooralsnog is in de meerjarenbegroting voor de jaren tot en met 2028 bij alle thema's (exclusief Wet verplichte ggz, jeugdhulp en de post tussentijdse bijsturing) uitgegaan van een gelijkblijvend uitgavenniveau, maar met een jaarlijkse indexering van 3,3%. Deze indexering is gebaseerd op de BBP-index van de augustusraming 2023.

7.9.2 Toelichting baten

Vooralsnog is in de meerjarenbegroting voor de jaren tot en met 2028 bij de geprognosticeerde baten uitgegaan van de inwonersbijdrage in 2025, eveneens geïndexeerd met 3,3% per jaar. De dekking uit cofinanciering betreft specifieke gemeentelijke bedragen voor de uitvoering van de Wet verplichte ggz en de aanvullende middelen voor de Regionale Energie- en Klimaatstrategie (REKS) vanuit gemeentelijke CDOKE-gelden en waterschappen. Daarnaast worden in de komende jaren rijksbijdragen en

provinciale middelen voor REKS ontvangen. In de meerjarenbegroting worden de posten cofinanciering, Rijks- en provinciale bijdragen REKS en gemeentelijke bijdragen jeugdhulp niet geïndexeerd.

7.10 Taakvelden Regio Hart van Brabant

Hierna is de begroting opgenomen van de voorgeschreven taakvelden vanuit de BBV. Deze begroting sluit aan op de opgenomen programmabegroting 2025.

Taakvelden (in €)

	2025	2026	2027	2028
0.1 Bestuur	3.920.720 N	3.286.071 N	3.361.842 N	3.440.112 N
0.8 Overige baten en lasten	148.440.720 V	147.806.071 V	147.881.842 V	147.960.112 V
0.11 Resultaten van de rekening van baten en lasten	-	-	-	-
6.72 Maatwerkdienstverlening 18-	144.520.000 N	144.520.000 N	144.520.000 N	144.520.000 N
6.82 Geëscaleerde zorg 18-	-	-	-	-

7.11 Incidentele baten en lasten

De gemeenschappelijke regeling moet volgens de Gemeentewet een overzicht van structureel en reël evenwicht opnemen in de begroting. In

het Besluit Begroting en Verantwoording (BBV) zijn hier nadere regels over vastgelegd. Het algemeen bestuur en de financieel toezichthouder zijn daardoor in staat om vast te stellen of er sprake is van een structureel en reëel evenwicht. Van structureel evenwicht is sprake als de structurele (meerjarige) lasten worden gedekt door structurele baten. In de opgestelde meerjarenbegrotingen 2025 – 2028 zijn alleen structurele baten en lasten verantwoord. Incidentele baten en lasten zijn vooralsnog niet bekend.

7.12 Indicatoren

In het Besluit Begroting en Verantwoording (BBV) zijn nadere regels vastgelegd over beleidsindicatoren die gehanteerd moeten worden voor het toelichten van de maatschappelijke effecten in de programma's en de programmaverantwoording. Op de volgende pagina's is een overzicht opgenomen van de indicatoren die van toepassing zijn voor de jeugdhulp binnen Regio Hart van Brabant. De percentages zijn afkomstig van CBS Statline en hebben betrekking op het eerste halfjaar 2023. Het betreffen voorlopige percentages.

Taakveld 6: sociaal domein

	Alphen-Chaam	Baarle-Nassau	Dongen	Gilze en Rijen	Goirle	Heusden	Hilvarenbeek	Loon op Zand	Oisterwijk	Tilburg	Waalwijk	Gemid.
Jongeren (t/m 18 jaar) met jeugdhulp in natura	9,6%	9,6%	11,9%	11,4%	10,1%	10,5%	7,5%	10,5%	9,2%	11,1%	11,1%	10,2%
Eenheid:	% van alle jongeren tot 18 jaar											
Bron:	CBS											
Toelichting:	Het percentage jongeren tot 18 jaar met jeugdhulp ten opzichte van alle jongeren tot 18 jaar											
Jongeren (t/m 18 jaar) met jeugdhulp met verblijf in natura	Niet bekend	7,3%	5,8%	4,8%	5,1%	6,5%	4,2%	6,5%	7,2%	10,5%	6,4%	6,2%
Eenheid:	% van alle jongeren tot 18 jaar met jeugdhulp											
Bron:	CBS											
Toelichting:	Het percentage jongeren tot 18 jaar met jeugdhulp met verblijf ten opzichte van alle jongeren tot 18 jaar met jeugdhulp											
Jongeren (t/m 18 jaar) met jeugdbescherming	0,4%	Niet bekend	0,6%	0,7%	0,5%	0,7%	0,5%	0,5%	0,7%	1,3%	0,8%	0,7%
Eenheid:	% van alle jongeren tot 18 jaar											
Bron:	CBS											
Toelichting:	Het percentage jongeren tot 18 jaar met jeugdbescherming ten opzichte van alle jongeren tot 18 jaar											
Jongeren (t/m 18 jaar) met jeugdbescherming met verblijf in natura	Niet bekend	Niet bekend	Niet bekend	Niet bekend	44,0%	48,3%	Niet bekend	47,8%	52,4%	45,2%	46,7%	47,4%
Eenheid:	% van alle jongeren met jeugdbescherming tot 18 jaar											
Bron:	CBS											
Toelichting:	Het percentage jongeren tot 18 jaar met zowel jeugdbescherming als jeugdhulp met verblijf ten opzichte van alle jongeren tot 18 jaar met jeugdbescherming											
Jongeren (t/m 18 jaar) met jeugdreclassering	Niet bekend	Niet bekend	Niet bekend	Niet bekend	Niet bekend	Niet bekend	Niet bekend	Niet bekend	0,2%	0,3%	0,2%	0,2%
Eenheid:	% van alle jongeren in de leeftijd 12 tot 23 jaar											
Bron:	CBS											
Toelichting:	Het percentage jongeren van 12 tot 23 jaar met jeugdreclassering ten opzichte van alle jongeren van 12 tot 23 jaar											

8 Vaststellingsbesluit

Vastgesteld door het algemeen bestuur van Regio Hart van Brabant

Tilburg, 5 juli 2024

Th.L.N. Weterings

Voorzitter Regio Hart van Brabant

F.A.J. van Mil

Directeur Regio Hart van Brabant